

2009

ROZBOR ČINNOSTI A HOSPODAŘENÍ



KOMUNITNÍ STŘEDISKO
KONTAKT
LIBEREC
příspěvková organizace

Obsah

1. Základní údaje organizaci.....	5
1.1. Vymezení hlavní činnosti.....	5
1.2. Prostory využívané a svěřené do péče organizace.....	6
1.3. Členění organizace a okruhy činností.....	8
2. Zhodnocení hlavní činnosti	10
2.1. Vytváření podmínek občanských iniciativám, neziskovým organizacím a veřejnosti.....	11
2.2. Provozování klubů seniorů.....	13
2.3. Provozování sociálního informačního centra a klubu pro zdravotně znevýhodněné občany.....	19
2.4. Národnostních menšin a cizinců Předcházení sociálnímu vyloučení u příslušníků etnik.....	34
3. Vyhodnocení čerpání přijatých účelových finančních prostředků.	45
3.1. Rozdělení nákladových a výnosových účtů na hlavní a doplňkovou činnost.....	45
3.2. Porovnání výnosů a nákladů za roky 2008 a 2009	46
3.3. Zaměstnanci, mzdové a osobní náklady.....	47
3.4. Mimorozpočtové zdroje – finanční fondy.....	47
3.5. Tvorba a čerpání investičního fondu	48
3.6. Hospodářský výsledek.....	48
3.7. Komentáře k daňovým povinnostem organizace.....	50
4. Závěrečná vyhodnocení činnosti.....	51



1. ZÁKLADNÍ ÚDAJE O ORGANIZACI

Komunitní středisko KONTAKT Liberec, příspěvková organizace (dále jen Kontakt) byla zřízena Statutárním městem Liberec ke dni 1. 10. 2007; působí na území města Liberce, poskytuje řadu služeb pro různé skupiny obyvatel a neziskové organizace tohoto města.

1.1. VYMEZENÍ HLAVNÍ ČINNOSTI

Činnost je zaměřena na poskytování veřejně prospěšných služeb v oblasti:

- 1) vytváření podmínek občanským iniciativám, neziskovým organizacím a veřejnosti
 - a) poskytování prostorů občanským iniciativám, neziskovým organizacím a veřejnosti, včetně použití vybavení
 - b) kopírování
- 2) provozování klubu seniorů
 - a) koordinační činnost zaměřená na podporu seniorů, zejména jejich volnočasových a zájmových aktivit
 - b) klubová a setkávací činnost seniorů
 - c) organizování přednášek odborníků za účelem osvěty a celoživotního vzdělávání
- 3) provozování sociálního informačního centra a klubu pro zdravotně znevýhodněné občany
 - a) individuální podpora cizinců, příslušníků národnostních menšin, seniorů, zdravotně a sociálně znevýhodněných občanů, kteří se ocitli v znevýhodněné životní situaci a potřebují informace a kontakty na organizace, které poskytují sociální služby včetně služeb odborného poradenství
 - b) koordinování sociálních služeb od poskytovatele k uživateli a naopak (např. informace o volných kapacitách poskytovatelů, potřebách uživatelů apod.)

- c) osobní integrační trajekty pro potřebné občany po dobu jejich začleňování do společnosti s důrazem na podporu vlastní odpovědnosti při řešení nepříznivé životní situace s cílem dosáhnout co největší samostatnosti a začlenění se do občanské společnosti,
 - d) speciální začleňovací programy pro azylanty a uprchlíky
 - e) poskytování konzultací a pomoci při řešení běžných občanských záležitostí (pomoc při vyplnění formuláře, informace o úřadech zdravotnických zařízení apod.)
 - f) klubová a setkávací činnost pro zdravotně znevýhodněné občany
 - g) koordinační, informační a vzdělávací činnost pro neziskové organizace a občanské iniciativy a veřejnost
 - h) dobrovolnictví a komunitní aktivity
 - o zlepšení spolupráce mezi místní komunitou a místní infrastrukturou,
 - o komunitní vzdělávání
 - o dobrovolnické programy v rámci místní komunity
- 4) předcházení sociálnímu vyloučení u příslušníků etnik, národnostních menšin a cizinců
- a) koordinační, informační a vzdělávací činnost
 - b) volnočasové aktivity



1.2. PROSTORY VYUŽÍVANÉ A SVĚŘENÉ DO PÉČE ORGANIZACE

K zajištění provozování hlavní činnosti stanovené zřizovací listinou, Kontakt využívá na území Liberce na základě řádných smluvních vztahů:

- nájemní prostory v Palachově ulici 504/7,
- objekt v Josefinině údolí 9,
- nebytové prostory v objektu Česká 617,
- klubové prostory v domech s pečovatelskou službou.



1.3. ČLENĚNÍ ORGANIZACE A OKRUHY ČINNOSTÍ

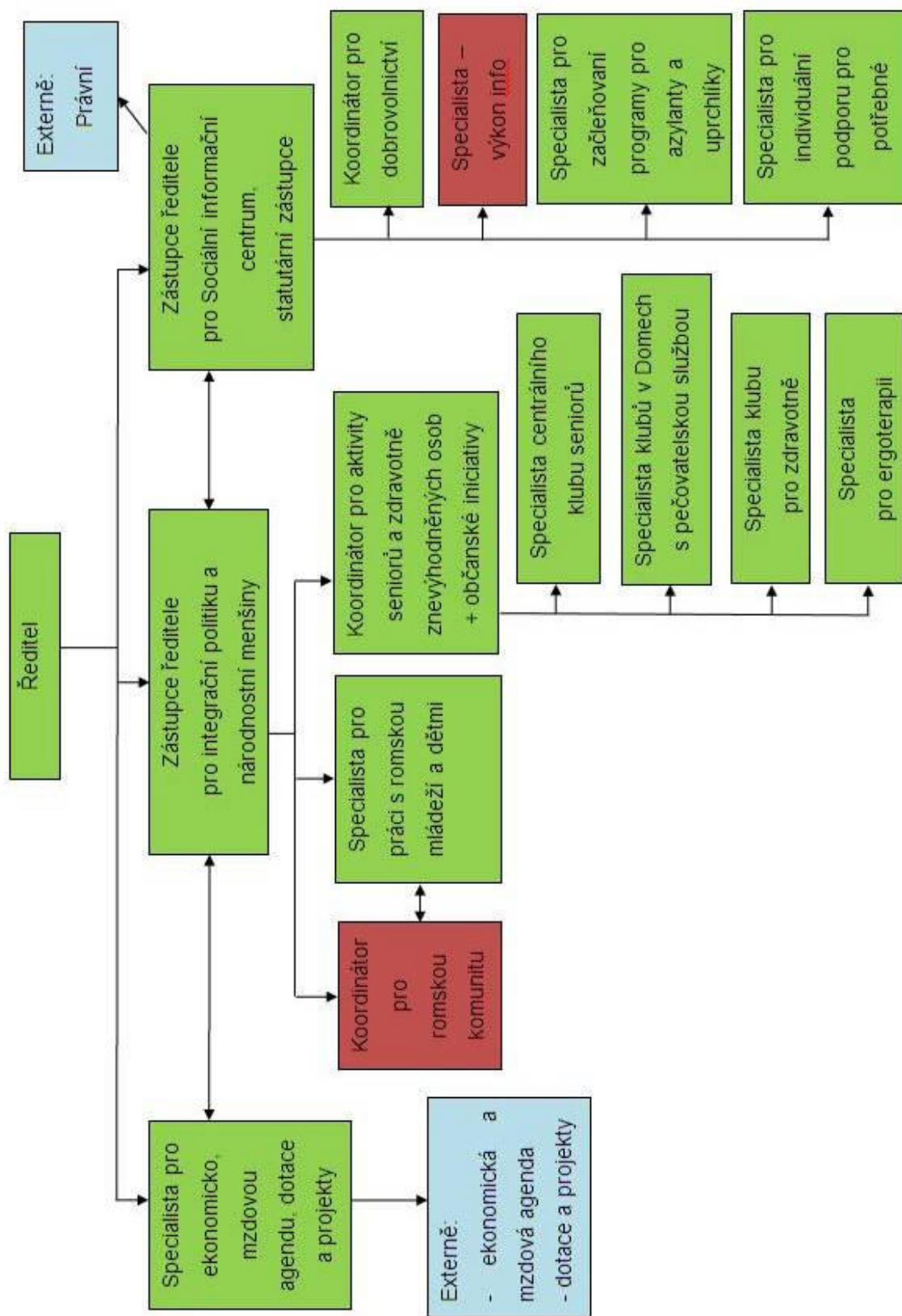
Kontakt je v rámci svojí působnosti členěn podle okruhů činností, které si vyžadují specifické postupy a aktivity. V oblasti poskytování sociální služby je zásadně postupováno v souladu s platnou legislativou a standardy kvality sociálních služeb. Ostatní činnosti reagují na potřeby uživatelů na základě respektování jejich názorů, individuálního přístupu a zachování důstojnosti osobnosti.

POČET ZAMĚSTNANCŮ KONTAKTU V ROCE 2009

13



ORGANIZAČNÍ STRUKTURA



2. ZHODNOCENÍ HLAVNÍ ČINNOSTI

2.1. VYTVÁŘENÍ PODMÍNEK OBČANSKÝM INICIATIVÁM, NEZISKOVÝM ORGANIZACÍM A VEŘEJNOSTI

CÍLOVÁ SKUPINA: nestátní neziskové organizace a fyzické osoby

POPIS ČINNOSTI: Kontakt velmi úzce spolupracuje s nestátními neziskovými



organizacemi a občany (Obr. 4., 5.). Pro jejich činnost, či setkávací aktivity jim jsou poskytovány prostory v Palachově ulici, jedná se o zařízené klubovny, z nichž část je vybavená audiovizuální technikou, případně PC (Obr. 1). Ke klubovnám lze využít vybavenou

kuchyňku s elektrospotřebiči. Podmínkou uzavřených dohod je vzájemná spolupráce a podpora při pořádání akcí zaměřených na libereckou veřejnost.

Prostory v Josefinině údolí jsou v majetku Statutárního města Liberec a dle platné smlouvy z roku 2008 zapůjčeny Kontaktu, který zde provozuje Sociální informační centrum. Další volné prostory, které jsou zde k dispozici po celý rok od pondělí do neděle od 8.00 do 22.00 hodin, jsou bezplatně využívány dalšími některými neziskovými organizacemi, jako: Člověk v tísni, Liberecké romské sdružení, HoSt-Home-Start Česká republika, Scholaris a občanské sdružení „Forigners“, které si hradí pouze náklady spojené s provozem.

ZHODNOCENÍ ČINNOSTI: V roce 2009 v prostorách Kontaktu působilo celkem 31 nestátních neziskových organizací (Obr. 4., 5.) a 9 fyzických osob. Prostory Kontaktu nově využilo k provozování své činnosti 7 organizací. Nový zájem o prostory projeví i senioři (Obr. 2., 3.) za účelem sportovních aktivit (stolní

tenis, šipky, cvičení).

Poplatky za provoz byly schváleny Radou města Liberec, usnesením č. 2/37/08 ze dne 22. 1. 2008 s účinností od 1. 2. 2008. Na konci roku 2009 byl připraven nový „Přehled poplatků“ zpracovaný na základě podnětů organizací. Ceny poplatků se nezměnily, rozšířila se stávající nabídka.

Výnosy za poskytování nebytových prostor a kopírovací práce 195 701,21 Kč



Obr. 2 Hraní šipek (senioři)



Obr. 3 Stolní tenis (senioři)



Obr. 4 TJ Slávia (šachy)



Obr. 5 Dětský soubor

2.2. PROVOZOVÁNÍ KLUBŮ SENIORŮ

CÍLOVÁ SKUPINA: senioři v důchodovém věku

POPIS ČINNOSTI: Kontakt pomáhá seniorům najít náplň pro volnočasové aktivity, a to jak v Centrálním klubu seniorů, tak v klubech v domech s pečovatelskou službou. Přitom není zapomínáno ani na společenské a sportovní vyžití mimo prostory Kontaktu.

Seniorům nabízíme „**Centrální klub seniorů**“ na adrese Palachova 504/7, 460 01 Liberec. Klub se nachází v polyfunkčním domě Liduška, kde je i sídlo Kontaktu. Prostory klubu (Obr. 6) i přístup k němu jsou bezbariérové a tomu odpovídá i vnitřní vybavení, např. toaleta pro vozíčkáře. Kontakt od svého počátku zajišťuje kulturní vyžití pro seniory, jsou zde pořádána společenská setkání a návštěvníci získají i další užitečné informace. Klub je vybaven audio-vizuální technikou (televize, DVD přehrávač, videopřehrávač), pro poslech je připravena hi-fi souprava (rádio, CD, audio-kazety). V klubu je možnost využít bezplatný internet na zdejších počítačích. K dispozici jsou časopisy, knížky, společenské hry a další příjemné drobnosti, aby se zde návštěvníci cítili spokojeně, uvolněně a bezpečně. Klub je určený všem libereckým seniorům, neboť jeho dostupnost prostřednictvím autobusů MHD je příznivá. Provozní doba klubu je od pondělí do čtvrtka od 10 do 17 hodin a v pátek od 10 do 14 hodin.

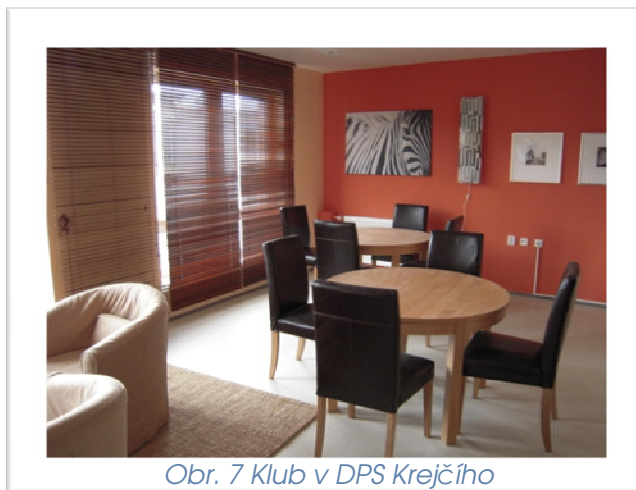


Obr. 6 Centrální klub seniorů

Kluby seniorů v domech s pečovatelskou službou v Liberci (dále DPS) jsou určeny pro obyvatele těchto domů a i pro klienty odlehčovací služby. Kontakt zprostředkovává v těchto klubech kulturní vyžití, připravuje společenské a setkávací akce. Klubová činnost probíhá za účasti pracovnice Kontaktu, která má vzdělání a odbornou způsobilost pracovat s touto cílovou

skupinou. Kluby (Obr. 7) jsou mimo jiné vybaveny audiovizuální technikou (televize, DVD, apod.), počítači s možností přístupu na internet a masážními křesly, která senioři využívají k rehabilitaci a jsou snadno ovladatelná. Činnost probíhá pravidelně alespoň jednou týdně v každé DPS a to následovně: v DPS Krejčího každé úterý od 7 do 17 hodin, v DPS Burianova každou středu od 13 – 17 hodin a v DPS Borový vrch každý čtvrtek od 13 – 17 hodin.

Senioři žijící v DPS jsou pravidelně informováni o akcích pro seniory, které se konají v DSP nebo i na území města Liberce. Informace o akcích sděluje seniorům osobně pracovnice Kontaktu. Veškeré informace jsou umístěny i na nástěnkách v DPS nebo přímo distribuovány do poštovních schránek jejich obyvatel.



Obr. 7 Klub v DPS Krejčího

Kontakt má v budově Palachova k dispozici **prostory pro další Kluby seniorů** (Obr. 8). Jedná se o uzavřenou společnost seniorů, která si vytváří **vlastní**



Obr. 8 Klub seniorů „Tolerance“

klubový program. Jednou z podmínek je spolupráce těchto klubů s Kontaktem při přípravě menších akcí či velkých projektů. Prostory Kontaktu jsou těmto skupinám k dispozici jednou týdně v době od pondělí do neděle od 8.00 do 22.00 hodin.

Kontakt připravuje během roku řadu **akcí pro seniory**. Akce probíhají v Centrálním klubu seniorů, v klubovnách v podkroví, v DPS, ale i na ostatních místech města Liberce a jeho okolí. Každý měsíc připravuje Kontakt nový program pro seniory, ve kterém je řada společenských, kulturních, sportovních či rukodělných aktivit. Měsíční programy jsou pravidelně distribuovány vedoucím klubů seniorů, jsou k dispozici v Centrálním Klubu seniorů, na webových stránkách Kontaktu, ve Zpravodaji liberecké radnice a prostřednictvím SIC.

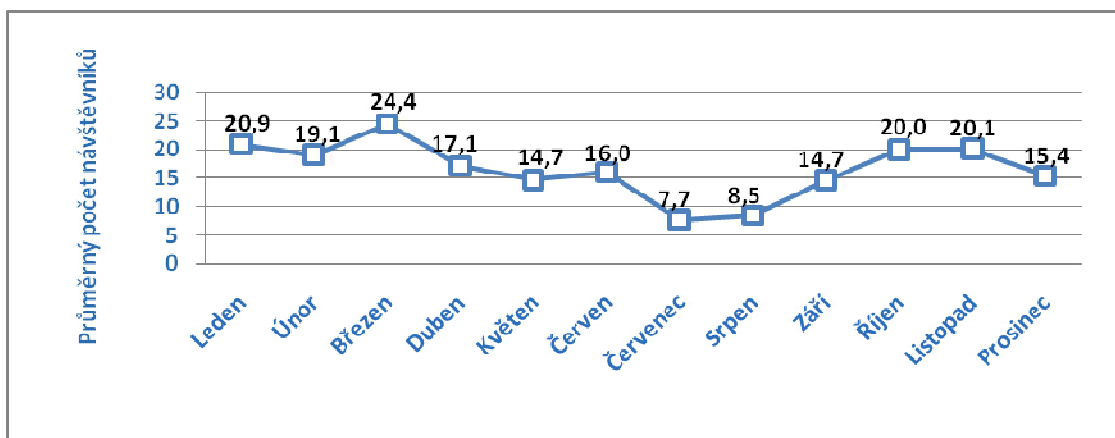
Mimo jiné Kontakt pořádá i **vzdělávací programy** pro seniory. Jedná se o počítačové kurzy, kurzy trénování paměti a vzdělávací projekt Senior akademie.

Rada starších vznikla jako stálý poradní a iniciativní orgán ředitele Kontaktu pro otázky týkající se života seniorů v Liberci. Jednou měsíčně pětičlenná rada starších (*Obr. 9*) projednává ředitelem předložené materiály obsahující připomínky a náměty z řad libereckých seniorů. Rada hodnotí uplynulé akce a podílí se na plánování nejbližších konaných akcí, které pořádá Kontakt nebo Kluby seniorů.

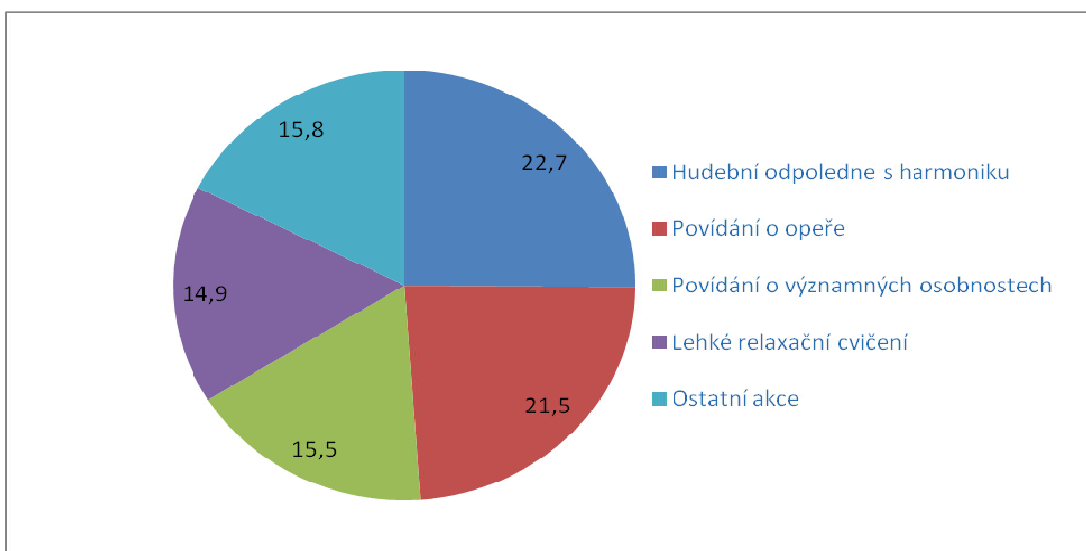


ZHODNOCENÍ ČINNOSTI PRO SENIORSKOU VEŘEJNOST:

V roce 2009 zavítalo do Centrálního klubu seniorů celkem 4 065 návštěvníků, což je o 1 182 návštěvníků více než v roce 2008. Průměrný počet návštěvníků za den v jednotlivých měsících je znázorněn na grafu (Obr. 10.) z něhož vyplývá, že největší zájem o setkávací činnost ze strany seniorů připadá na zimní měsíce.



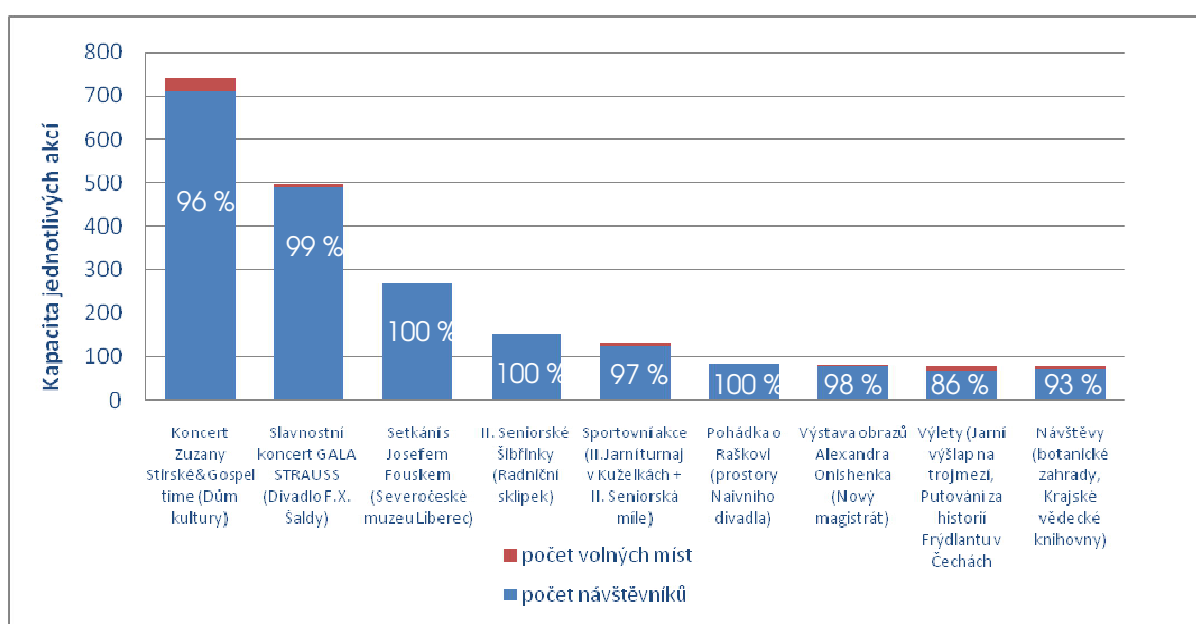
Obr. 10 Průměrný počet návštěvníků za den



Obr. 11 Průměrný počet návštěvníků za den na pravidelných akcích

V roce 2009 se konalo pro seniory několik akcí, jež se pravidelně opakují. Jednotlivé akce jsou znázorněny na grafu (Obr. 11). Největší zájem ze strany seniorů byl o „Hudební odpoledne s harmonikou“ a o „Povídání o opeře“ v divadelní kavárně.

V průběhu roku 2009 Kontakt připravil několik akcí pro seniorskou veřejnost. Vytíženost **nejúspěšnějších akcí** je znázorněna na grafu (Obr. 12). Návštěvnost jednotlivých akcí byla závislá na kapacitě zvoleného prostředí. Všechny pořádané akce byly téměř maximálně vytížené.



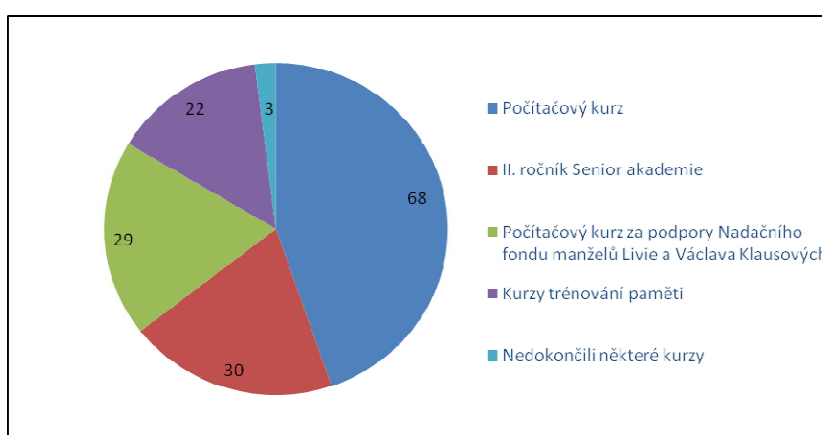
Obr. 12 Vytíženost nejúspěšnějších akcí

V roce 2009 v oblasti **vzdělávání seniorů** Kontakt zorganizoval za podpory Statutárního města Liberec II. ročník Senior akademie, který byl určen pro třicet absolventů z prvního ročníku. Během studia se účastníci prostřednictvím odborných lektorů dozvěděli řadu užitečných informací: například o veřejné správě, informačním servisu Městské policie Liberec o životosprávě, poznali metodiku trénování paměti a diskutovali na téma mezilidských vztahů v seniorském věku.

V neposlední řadě bylo v tomto roce otevřeno celkem 10 počítačových kurzů pro seniory. Z toho 3 kurzy počítačových dovedností byly finančně podpořeny z Nadačního fondu manželů Livie a Václava Klausových.

Nově od listopadu 2009 probíhají v Kontaktu kurzy trénování paměti pro seniory.

Vzdělávací programy absolvovalo celkem 149 seniorů, což je znázorněno na grafu (Obr. 13). Z důvodu nemoci nedokončili některý vzdělávací program pouze 3 seniři.

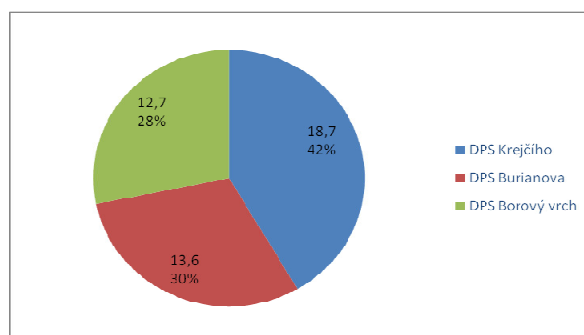


Obr. 13 Vzdělávací programy

ZHODNOCENÍ ČINNOSTI PRO SENIORY ŽIJÍCÍ V DPS:

Klubová činnost v DPS Burianova a Borový vrch probíhá již druhým rokem. Nově byla zavedena klubová činnost v DPS Krejčího a kluby byly slavnostně otevřeny dne 9. června 2009.

Pravidelnou klubovou činností navštívilo celkem 2 386 návštěvníků. Průměrný počet návštěvníků za den v jednotlivých DPS je znázorněno na grafu (Obr. 14).



Obr. 14 Průměrný počet návštěvníků v DPS

Pro seniory žijící v DSP bylo kromě pravidelné klubové činnosti uspořádáno několik velkých projektů. Jednalo se například o kurzy trénování paměti za finanční podpory Libereckého kraje, nebo tematické akce, například velikonoční veselice, květinový den, letní grilování, vinobraní, vánoční posezení, povídání s významnou osobností apod. (Obr. 15).

Náklady na činnost a provozování klubů seniorů

1 535 594,91

Obr. 15 Fotoalerie z akcí Kontaktu



Jarní turnaj v Kuželkách



Květinový den



Seniorská míle



Setkání s Josefem Fouskem

2.3. PROVOZOVÁNÍ SOCIÁLNÍHO INFORMAČNÍHO CENTRA A KLUBU PRO ZDRAVOTNĚ ZNEVÝHODNĚNÉ OBČANY

2.3.1. SOCIÁLNÍ INFORMAČNÍ CENTRUM

CÍLOVÁ SKUPINA: občané v nepříznivé životní situaci, cizinci, národnostní menšiny

POPIS ČINNOSTI:

Sociální informační centrum (SIC), které je součástí Kontaktu, zahájilo zkušební provoz v listopadu 2008 a do plného provozu bylo uvedeno v lednu 2009. Tento rok byl prvním uceleným rokem činnosti informačního centra, které je zaměřené na poskytování informací o sociálních službách, na pomoc potřebným občanům města Liberce, kteří ji potřebují a kteří se ocitli v nepříznivých životních situacích. SIC nabízí individuální podporu potřebným občanům, koordinování sociálních služeb, osobní integrační trajekty, speciální začleňovací programy pro azylanty a cizince trvale žijící na území města a dále konzultační hodiny pro obecné dotazy, doprovody na úřady apod. Principem pomoci je, aby klient ke svému problému přistupoval zodpovědně a snažil se jej aktivně řešit. Veškerá podpora a pomoc je poskytována bezplatně, nestranně, diskrétně a je založená na vzájemné důvěře.

V průběhu roku 2009 SIC obsloužilo 186 klientů, z toho bylo 63% žen. Bylo uzavřeno 294 tzv. zakázek, z toho 84 zakázek je otevřených a 210 vyřešených. Celkem bylo provedeno 1175 jednání s klientelou a 836 jednání s organizacemi či institucemi.

Práce s cílovými skupinami

A) Senioři

V průběhu roku 2009 SIC obsloužilo 41 klientů – seniorů, kteří aktivně vyhledali naše služby, nebo jim byly služby doporučeny. Dalších 60 klientů byli

obyvatelé DPS v Šimáčkově ulici a v ulici Česká v Liberci, kteří se v březnu stěhovali do nových bytů v DPS Krejčího.

U klientů – obyvatel DPS, byla poskytnuta ze strany pracovníků SIC součinnost při vystavení nových osobních dokladů, při převodech starobních či invalidních důchodů a přeložek bytových telefonních stanic z důvodu změny trvalého bydliště. Pomoc byla poskytnuta i při stěhování do nových bytů.

U ostatní klientely byla největší poptávka po nalezení, či doporučení odpovídající sociální služby, především pečovatelské, odlehčovací a odborného sociálního poradenství. Dále byly využívány speciální služby např. pro zrakově postižené (pomůcky, doprovody, aktivizace). Co se týče služeb doplňkových, jednalo se o požadavky na organizace zaměřené na pomoc lidem postiženým chronickou chorobou (diabetes, onkologičtí pacienti, neurologické onemocnění apod.).

Byly řešeny problémy s bydlením a poptávka byla po městských bytech především po bytech v DPS. Někteří klienti však nesplňovali požadavek na přidělení bytu v DPS, tj. být poživatelem příspěvku na péči. Těm, kdo požadavky splňovali, byty v DPS ve většině případů přiděleny byly. V ostatních odůvodněných případech byla bytová situace řešena přidělením městského bytu pro sociálně vymezené občany. Co se týče bydlení, v několika případech bylo zjištěno, že se senioři ocitají v situaci, kdy je jim majiteli nemovitostí neúměrně zvyšováno nájemné, jsou s nimi uzavírány nevýhodné nájemní smlouvy, případně je jim poskytována neadekvátní bytová náhrada apod. Starší občané se nedovedou účinně bránit a situaci řeší nárokováním přidělení městských bytů.

Někteří starší lidé řeší nepříznivé rodinné vztahy, cítí se osamělí a jsou ohroženi sociálním vyloučením. Zde byly doporučovány návštěvy seniorských klubů, případně vzniká prostor pro dobrovolnickou činnost.



I ve skupině seniorů se vyskytly problémy se zadlužeností, v několika případech se důvěřiví senioři stali předmětem zájmu některých obchodních firem, kdy zakoupili předražené zboží na splátky, jež byly pro ně likvidační. Případy byly řešeny prostřednictvím občanské poradny, či přímo dotazem na Českou obchodní inspekci, kdy se podařilo zboží vrátit v zákonem stanovené lhůtě. V jednom případě se stal senior obětí podvodu a řeší jej Policie ČR.

Klientům byla ze strany SIC poskytována pomoc při jednáních na úřadech či s poskytovateli sociálních služeb, při vyplňování formulářů a žádostí, v mnoha případech bylo s klientem jednáno v terénu. Dále pak byly poskytovány běžné informace a konzultace.

B) Zdravotně znevýhodnění

SIC obsloužilo cca 35 zdravotně znevýhodněných klientů. Nejčastěji bylo požadováno nalezení potřebné sociální či doplňkové služby. Jednalo se především o služby asistenční, pečovatelské, odlehčovací, doprovody, chráněné bydlení, chráněné zaměstnání, odborné sociální poradenství, případně terénní sociální služby. Co se týče služeb doplňkových, byla požadována a zprostředkována individuální osobní doprava pro zdravotně postiženou osobu, byl vyhledán poskytovatel dobrovolnického programu pro mladý pár (oba ZTP) s novorozeným dítětem, v případech, kdy hrozilo zdravotně znevýhodněným lidem sociální vyloučení, byla doporučena klubová a zájmová činnost ať prostřednictvím Kontaktů, tak jiných organizací, které sdružují zdravotně postižené osoby.

Závažné problémy, které řešili rodiny či jednotlivci se zdravotním handicapem, se týkaly nevyhovujícího bydlení. V některých případech bylo možné situaci vyřešit přidělením městského bytu, ale nadále zůstává problém tam, kde klient nesplňuje podmínky přidělení bytu, tj. má dluhy vůči městu, které není schopen splácet, případně jiné důvody, pro které nelze byt přidělit. Dalším nepříznivým jevem je zadluženost, případně hrozba exekucí u lidí zdravotně handicapovaných, kdy pomoc byla poskytována prostřednictvím

odborného poradenství (občanská poradna, další neziskové organizace), nebo byly dohodnuty splátkové kalendáře, pokud se jednalo o dluhy vůči městu. Problémem byla také nezaměstnanost, kdy se nedostávalo zakázek např. chráněným dílnám, které musely omezovat provoz a nenabíraly nové zaměstnance. Co se týče podporovaného zaměstnání, byly poskytnuty spíše služby poradenské. V některých případech si klienti ztěžovali i na diskriminaci ze strany zaměstnavatelů.

Pomoc ze strany SIC byla poskytována při řešení sociálních dávek, příspěvků na péči, při jednáních na úřadech, nebo při vyplňování žádostí a formulářů, případně poskytnutí konzultací apod. Jednání se zdravotně handicapovanými lidmi byla vedena v terénu, nebo v bezbariérových prostorách Klubu Česká.

C) Cizinci

SIC intenzivně pracovalo cca s 21 cizinci, kteří měli buď statut azylanta, nebo měli v ČR povolen trvalý pobyt (většina byla z Liberce). Co se týče cizinců - azylantů, vyskytují se problémy s bydlením, kdy původně přidělený byt nestačí, neboť se rodina rozrůstá, či dospělí členové rodiny se chtějí osamostatnit a potřebují k tomu individuální bydlení. V těchto případech musí klient řešit situaci ve spolupráci s příslušným ministerstvem a dále s městem. Cizinci s trvalým pobytem měli problémy s bydlením, se zaměstnáním, s nárokováním sociálních dávek, s osobními doklady, dále řešili dluhy i nepříznivé rodinné vztahy. Na SIC se také v několika případech obraceli občané Evropské unie, kteří do města přišli za prací, kterou vlivem hospodářské krize ztratili. V některých případech byl pro ně problém dostat se do vlasti z důvodu nedostatku peněz (občané SR, Bulharska, Rumunska).

V jednom případě byla rodina azylantů zařazena do tzv. trajektu, tj. dlouhodobá spolupráce napomáhající jejich integraci. Trajekt byl ukončen cca po 9 měsících z důvodu nezájmu klientů, kdy se rodina částečně rozpadla (rozvod) a další dospělí členové rodiny si našli zaměstnání, aby

zabezpečili matku a mladší sourozence. Podařilo se splatit dluhy na nájemném v městském bytě.

V mnoha případech se však integrace cizinců daří, kdy např. mladé maminky začaly navštěvovat se svými dětmi mateřské centrum, které je velmi vstřícně přijalo.

Ze strany SIC byly poskytovány především doprovody na úřady či instituce, pomoc při vyplňování formulářů, či při poskytování konzultací. Co se týče poskytovatelů, jednalo se především o poptávku odborného sociálního poradenství, které zajišťuje registrovaný poskytovatel.

D) Národnostní menšiny

SIC intenzivně pracovalo cca s 15 klienty této cílové skupiny. Požadavky a potřeby klientů byly směřovány především na zajištění bydlení, či změnu stávajícího bydlení, kdy převážná většina klientů žije v ubytovnách, mnohdy ve velmi špatných podmínkách. V některých případech se klientům podařilo získat pronájem městského bytu pro sociálně vymezené občany, ale řada klientů pro přidělení bytu nesplňovala kritéria (bezdlužnost vůči městu, bezúhonnost, mít zaměstnání apod.). Kromě bydlení měli klienti potíže s dluhy a neschopností je splácet, s velkou nezaměstnaností, dále řešili sociální dávky, příspěvky na péči apod. Služby SIC se zaměřily na zajištění poskytovatele sociálních služeb, především sociálního poradenství, pracovního poradenství a terénních programů.

Přímo prostřednictvím SIC pak byly poskytovány konzultace, pomoc při vyplňování formulářů a žádosti, doprovod při jednáních na úřadech, pomoc při hledání zaměstnání apod.

E) Osamělé matky s dětmi

Na SIC se obrátilo cca 14 osamělých matek s dětmi a to především s problémem s bydlením. V některých případech jim bylo zajištěno ubytování v azylových domech pro matky s dětmi v tísni, neboť ubytovny ve většině případů odmítají ubytovávat menší děti. Dále byla poskytnuta součinnost při získání pronájmu v městských bytech pro příjmově vymezené občany. Maminky s dětmi jsou více ohrožené dlouhodobou nezaměstnaností, což bylo v několika případech řešeno s městskou organizací, kde dvě ženy získaly zaměstnání. Dalším problémem byly dluhy, nepříznivé rodinné vztahy, výchova či zdraví dětí apod. Tato cílová skupina vyžadovala poskytování sociálních služeb především formou azylového bydlení a odborného sociálního poradenství, případně terénních programů. Ze strany SIC byla poskytována podpora při jednáních na úradech či institucích, pomoc při vyplňování formulářů, podávání obecných informací a konzultací.

F) Sociálně slabí

SIC poskytovalo podporu a pomoc cca 40 sociálně slabým občanům, kteří měli problémy především s dlouhodobou nezaměstnaností, s nevyhovující bytovou situací, se zadlužeností a potřebovali zajistit poskytovatele sociálních služeb. Tomu odpovídá i poptávka po konzultacích, podání základních informací, pomoc při vyřízení sociálních dávek, při jednáních na úradech, při vyplnění formulářů a žádostí apod. Co se týče bydlení, pokud důvody žadatelů byly opodstatněné a žadatelé splňovali podmínky pro podání žádosti, byly jim přiděleny městské byty určené pro sociálně vymezené občany. V mnoha případech se klientům podařilo řešit dluhy vůči městu na nájemném, nebo odpadech buď jejich splacením, či uzavřením splátkových kalendářů.

G) Ostatní

V ostatních případech se na SIC obraceli občané většinou s jednorázovými dotazy, které jim byly ihned zodpovězeny, či následně zjištěny, ať se to týkalo sociálních věcí, či různých životních situací, ve kterých se náhle ocitli jako např. vyřízení dědictví, nemoc v rodině, ztráta osobních dokladů, studium, ohrožení trestným činem, exekuce majetku, nalezení lékaře, kontakty na úřady, poskytovatele a instituce, informace o nich apod. Pokud byl případ složitější, cca u 20 klientů, byly doporučovány odborné poradny, či jiné sociální služby.

Spolupráce s institucemi

Co se týče spolupráce s institucemi, pracovnice SIC jednaly se sociálními odbory Magistrátu města Liberec, s Úřadem práce v Liberci, s OSSZ, ČSSZ, s Probační a mediační službou v Liberci, s Okresním soudem v Liberci, s Krajskou nemocnicí v Liberci, s Policií ČR včetně cizinecké policie, se zdravotními pojišťovnami, lékařskými ordinacemi a dalšími i mimolibereckými úřady. Dále jsme spolupracovali s poskytovateli sociálních i doplňkových služeb, kteří jsou uvedeni v „Katalogu poskytovatelů sociálních služeb regionu Liberec“.

Dobrovolnictví

Z praktických zkušeností z jednání s klienty a to především v cílové skupině seniorů a zdravotně znevýhodnění, bylo zjištěno, že je vhodné doplnit sociální služby o další nadstavbu, např. prostřednictvím dobrovolnických programů. Poptávka po dobrovolnicích také vznikla u další městské příspěvkové organizace Dětské centrum SLUNÍČKO Liberec, které je zdravotnickým zařízením s ústavní péčí pro děti od 0 do 5 let věku. Proto bylo zřizovatelem, tj. Statutárním městem Liberec do zřizovací listiny organizace doplněno vymezení hlavního účelu a předmětu činnosti o dobrovolnictví. V srpnu 2009 byla při SIC zřízena funkce koordinátora dobrovolnictví. Ve II. pololetí



pak byly prováděny přípravy, tj. zajištění proškolení koordinátora, nábor dobrovolníků, příprava smluv, písemností apod. tak, aby samotná činnost mohla být realizována od začátku roku 2010.

ZHODNOCENÍ ČINNOSTI

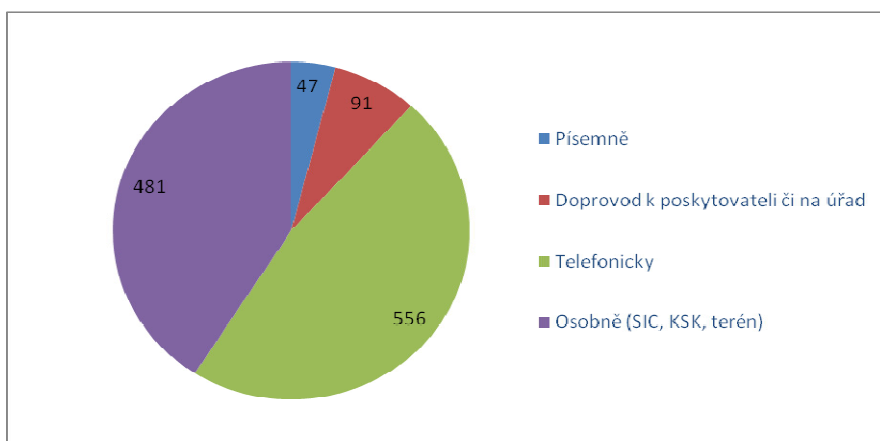
Povědomí o existenci SIC klienti získávali buď z letáku, který byl distribuován např. do lékařských ordinací, do krajské knihovny, na úřady, k poskytovatelům sociálních i doplňkových služeb, nebo z médií (Zpravodaj liberecké radnice, reportáž v denním tisku, v regionální televizi), z webových stránek příspěvkové organizace, z přímých akcí, jako např. účast pracovníků SIC na „Dnu sociálních služeb“ či při „Dnu otevřených dveří“ a z referencí od dalších občanů, kteří o SIC měli informace, či služby SIC již využili. Poptávka po službách SIC přicházela i z jiných míst, např. z oblasti Semilská, Českolipska, Jablonecka, z Frýdlantska, také z Ústí nad Labem, či Karlových Varů. Z výše uvedené zprávy vyplývá, že informační centrum je užitečnou a potřebnou institucí, která šetří čas pracovníků úřadů a pomáhá koordinovat poskytování sociálních služeb tak, aby potřeby klienta byly optimálně uspokojeny, což se ve většině případů podařilo.



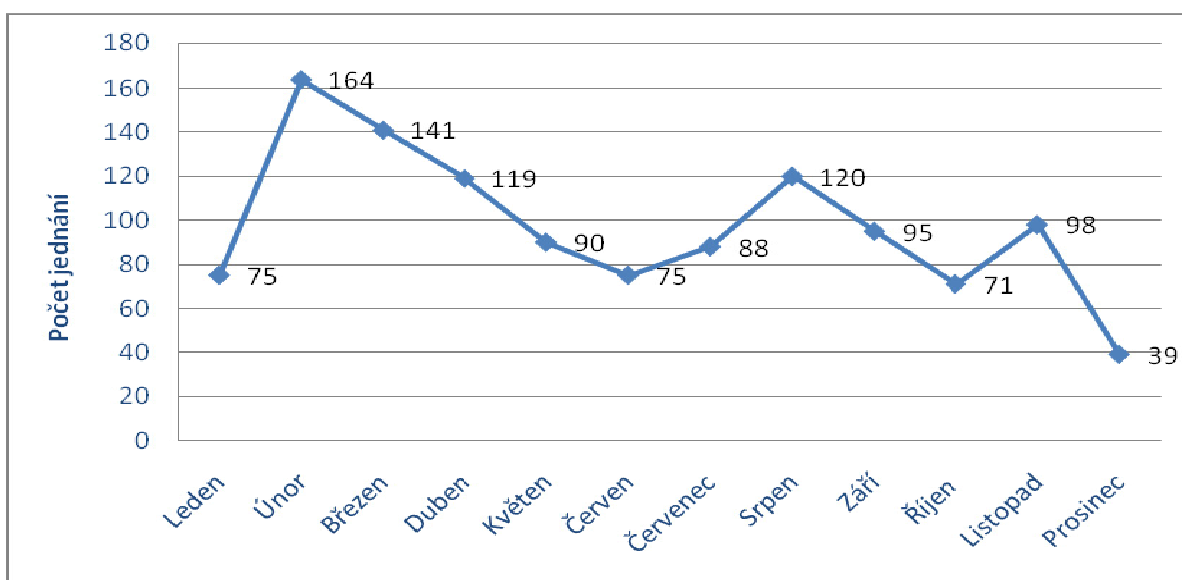
STATISTIKA SIC

Řešená problematika	Cílová skupina								Celkem
	Cizinci	Národnostní menšiny	Zdravotně postižení	Senioři	Osamělé matky s dětmi	Rodiny s dětmi	Sociálně slabí	Ostatní	
Osobní doklady, povolení k pobytu	10	2		59	1		3		75
Integrace cizince-trajekt, byty pro azylanty	18								18
Sociální dávky	22	7	7	13	3	5	10		67
Jednání na úřadech, institucích, v terénu, včetně doprovodu	68	10	11	31	9	1	7	4	141
Nepříznivé životní situace, nemoc, stáří, rodinné vztahy	6	9	9	21	10		2	2	59
Pomoc ZTP			4	2					6
Zajištění poskytovatele sociálních a doplňkových služeb	6	10	25	31	6	2	10	8	98
Řešení bytové situace, zprostředkování pronájmu v městském bytě	24	32	14	20	25	1	23	7	146
Nalezení lékaře, zdr.zař, zdr. pojišťovny, sociální zabezpečení	7	3	1	61	1	1	5	2	81
Nezaměstnanost	29	14	9		19		16	3	90
Ohrožení soc. vyloučením	1	8	10	7	1	1	2	1	31
Dluhy, exekuce	6	21	10	10	3	1	11	9	71
Konzultace, vyplnění formulářů, právní pomoc, jiné dotazy	61	31	28	51	37	3	44	37	292
Celkem	258	147	128	306	115	15	133	73	1175

Jednání s klientelou je vyjádřeno v následujících grafech (Obr. č. 16, 17).

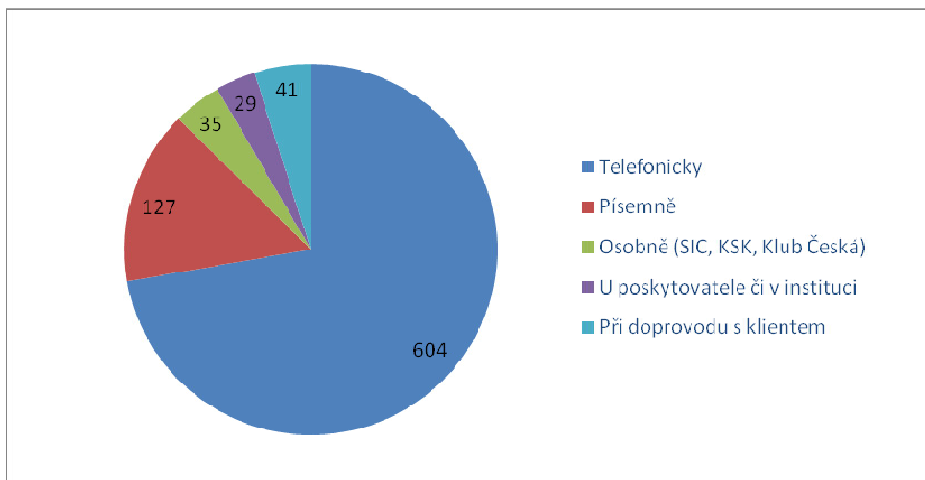


Obr. 16 Způsob jednání s klienty

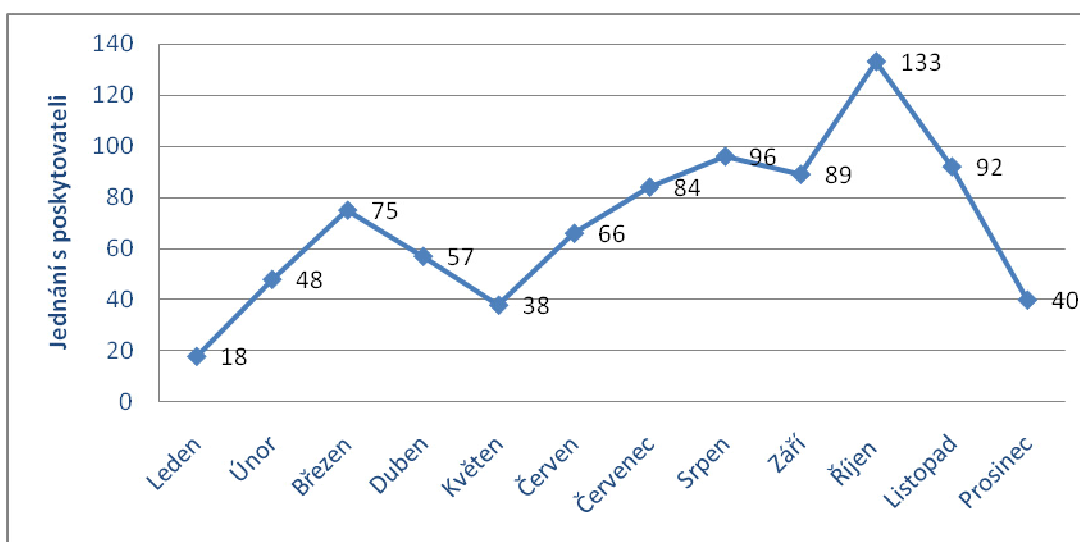


Obr. 17 Počet jednání s klienty v jednotlivých měsících

Jednání s poskytovateli, institucemi a jinými organizacemi je vyjádřeno v následujících grafech (Obr. 18. a 19.).



Obr. 18 Způsob jednání s poskytovateli



Obr. 19 Počet jednání s klienty v jednotlivých měsících

2.3.2. KLUB ČESKÁ

CÍLOVÁ SKUPINA: zdravotně znevýhodnění občané, senioři

POPIS ČINNOSTI:

Klub Česká je dalším pracovištěm Kontaktu, které je určené jako setkávací, vzdělávací a informační centrum pro zdravotně znevýhodněné občany a seniory.



Obr. 20 Klub Česká

Klub byl slavnostně uveden do provozu 8. října 2008. Nachází se v Liberci – Vesci v ulici Česká 617 v přízemí bytového domu, kde žijí zdravotně či sociálně znevýhodnění občané. Kromě jeho obyvatel je klub určený i pro zdravotně znevýhodněné občany z Liberce a pro seniory z lokality Vesec.

Klub Česká (Obr. 20, 21) je zcela bezbariérový, přizpůsobený potřebám, schopnostem a možnostem lidí s tělesným či zdravotním handicapem, čemuž odpovídá i vnitřní dispozice a vybavení včetně bezbariérové toalety. Klub je velmi dobře dostupný, neboť se nachází v těsné blízkosti zastávek MHD a do lokality jezdí bezbariérové autobusy.

Klub je otevřený od pondělí do pátku od 10 do 18 hodin a jeho provoz zajišťují dva pracovníci, kteří jsou sami zdravotně tělesně postižení, ale mají příslušné vzdělání a předpoklady, aby mohli poskytovat ucelené a podrobné informace o sociálních službách na území města Liberce, krátké konzultace, či pomoc při jednáních s úřady apod. Klub je však především místem setkávacím i vzdělávacím. Pracovníci Kontaktu zde zajišťují různé kulturní akce, přednášky, kurzy trénování paměti či výuku na počítači. Akce jsou

jednak pravidelné a dále tematické zaměřené na určité významné svátky či období, jako např. slavení Valentýna, Velikonoc, vinobraní, adventu apod.

Návštěvníci se zde cítí opravdu dobře a příjemně, jsou jim k dispozici bezplatně internet, časopisy, knihy, audiovizuální technika a pro možnost rehabilitace i masážní křeslo.

Od května 2009 začal v prostorách klubu realizovat svoji pravidelnou činnost i Klub seniorů Vesec (Obr. 22), kdy byla navázána vzájemná spolupráce a vedoucí seniorského klubu se podílí na přípravě akcí pro zdravotně znevýhodněné občany. Tento seniorský klub se schází 1x týdně ve čtvrtek od 14. do 16. hodin.

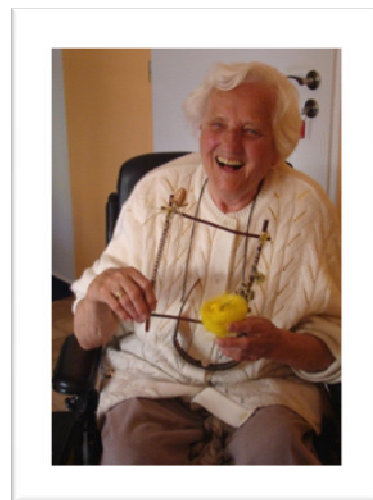


Obr. 21 Klub Česká

Program klubu je pravidelně zveřejňován na webových stránkách Kontakt, ve Zpravodaji liberecké radnice a dále je zasílán organizacím, které poskytují služby zdravotně a tělesně handicapovaným klientům.



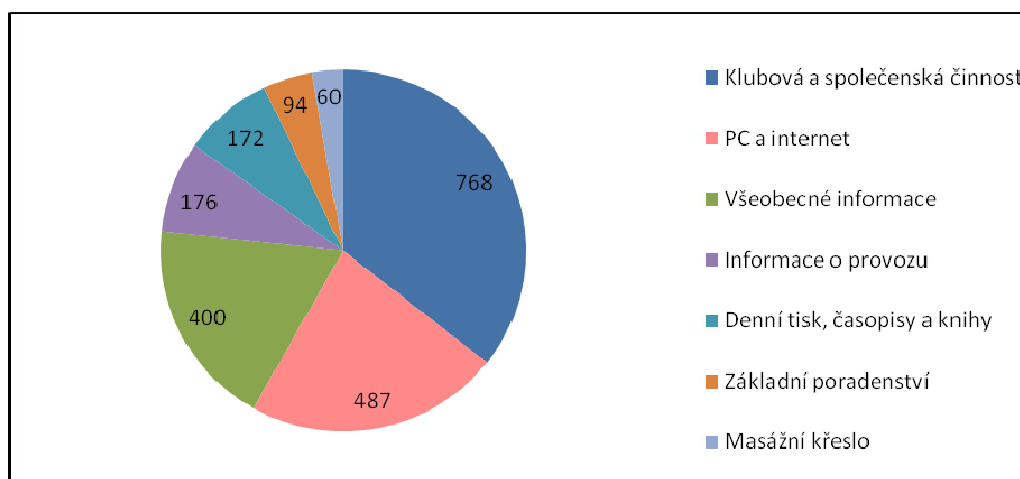
Obr. 22 Program v Klubu Česká



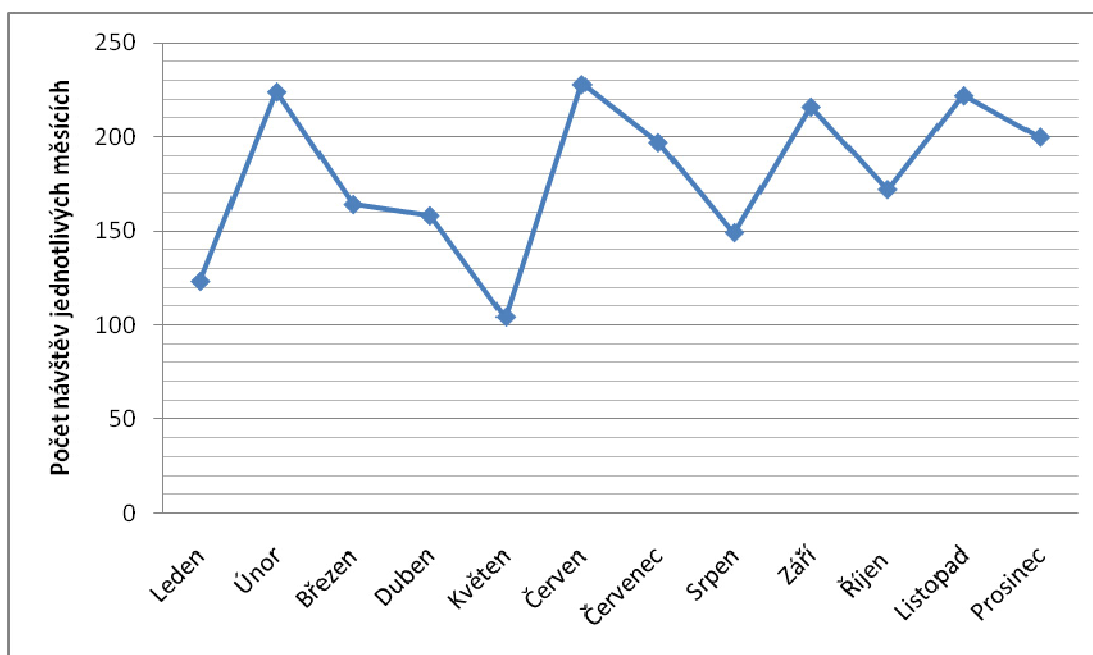
ZHODNOCENÍ ČINNOSTI:

V roce 2009 navštívilo toto zařízení celkem 2 157 klientů (Tab. 1, Obr. 23 a 24).

Období	Druh jednání s klientem							Počet klientů
	Denní tisk, časopisy a knihy	Informace o provozu	Základní poradenství	klubová a společenská činnost	Masážní křeslo	PC a internet	všeobecné informace	
Leden	5	2	17	21	14	24	40	123
Únor	20	30	14	60	9	35	56	224
Březen	9	28	11	31	6	39	40	164
Duben	14	3	10	66	2	35	28	158
Květen	16	2	5	33	3	23	22	104
Červen	23	26	7	76	4	60	32	228
Červenec	9	19	13	15	2	114	25	197
Srpen	13	14	2	33	4	57	26	149
Září	13	19	6	92	3	31	52	216
Říjen	13	12	3	86	0	31	27	172
Listopad	16	15	2	124	5	30	30	222
Prosinec	21	6	4	131	8	8	22	200
Celkem jednání	172	176	94	768	60	487	400	2157



Obr. 23 Akce v Klubu Česká



Obr. 24 Návštěvnost v jednotlivých měsících

V Klub Česká bylo celkem realizováno 22 samostatných klubových akcí s počtem 317 návštěvníků, tj. s průměrnou návštěvností 14,5 osoby na realizovanou akci.

Náklady na činnost a provoz SIC, Klubu Česká,
dobrovolnictví

1 585 805,63 Kč

2.4. PŘEDCHÁZENÍ SOCIÁLNÍMU VYLOUČENÍ U PŘÍSLUŠNÍKŮ ETNIK, NÁRODNOSTNÍCH MENŠIN A CIZINCŮ

2.4.1. Koordinační, informační a vzdělávací činnost

CÍLOVÁ SKUPINA: příslušníci etnik, národnostních menšin a cizinci

POPIS ČINNOSTI: Jednou z hlavních činností naší organizace je zajištění služeb zaměřených na předcházení sociálnímu vyloučení ohrožených skupin obyvatel, především příslušníků etnik, národnostních menšin a cizinců. Do poloviny roku 2009 jsme poskytovali služby dle Zákona o sociálních službách č. 108/2006 Sb. dle § 69 - terénní programy pro cílovou skupinu klientů, tj. pro osoby žijící v sociálně vyloučených komunitách a příslušníky etnické menšiny bez omezení věku ve městě Liberci. Terénní sociální pracovníci se zaměřovali na sociální začlenění klientů, prevenci patologických jevů u mládeže a problém nezaměstnanosti klientů. Dalším hlavním úkolem terénních pracovníků bylo pozdvihnout úroveň vzdělanosti a bydlení cílové skupiny klientů. Prostřednictvím terénních programů byly klientům nabízeny služby zdarma, konkrétně (zprostředkování odborné pomoci, tj. osobní rozhovor, doprovod a asistenci při jednání na úřadech, podpora se školní docházkou dětí a jejich domácí přípravou v domácím prostředí).

Náklady na sociální služby – terénní práce

1 110 303,40 Kč

(poskytované do 30. 6. 2009)

Kontakt se v této problematice dále věnuje prevenci, programům zaměřených zejména na romské děti a mládež ve věku od 8 do 15 let a předcházení sociálně patologických jevů, a to formou nabízených volnočasových aktivit při Kontaktu i v sociálně vyloučených lokalitách. V roce 2009 vznikly dvě nové pozice, koordinátor pro romskou komunitu a specialista pro práci s romskou mládeží a dětmi na území města Liberec. Hlavním

cílem vzniku těchto pozic bylo vytvářet podmínky pro vlastní zaangażovanost Romů, špatnými zásahy v oblasti bydlení zabránit vzniku nových vyloučených lokalit, spolupracovat s odborníky (neziskovými organizacemi, které mají registraci na terénní sociální služby).

Ve druhé polovině roku byla navázána kontaktní práce v rodinách, a to formou besed na podstatná témata (prevence, šikana, význam vzdělávání, správné hospodaření a další).

Doučování českého jazyka v rodinách

Naše organizace klade důraz také na vzdělávání, a proto nabízí dětem ze sociokulturně znevýhodněného prostředí možnost zlepšit své znalosti českého jazyka formou doučování v rodinném prostředí dvakrát v týdnu. V rodinách, kam se pravidelně dochází na doučování českého jazyka, je viditelné zlepšení znalostí v písemném projevu, zejména v gramatice i v přípravě na další den do školy. Pro děti i rodiče je větším přínosem výuka v domácím prostředí, než docházení do jiných prostor. Úroveň znalosti českého jazyka je u dětí hodnocena pravidelně formou krátkých testů, diktátů a ústních projevů. Smyslem doučování českého jazyka v romských rodinách je pozvednout jazykovou úroveň dětí a mládeže a tím přispět k jejich snadnější integraci do společnosti.

Rada pro národnostní menšiny



Rada pro národnostní menšiny (Obr. 25) vznikla v roce 2008 jako stálý poradní a iniciativní orgán ředitele Kontaktu. Rada se zabývá problémy týkajícími se národnostních menšin a jejich příslušníků na území města Liberce a v případě potřeby systémově napomáhá integraci národnostních menšin,

v občanském životě zabezpečuje informovanost všech komunit

navzájem. V roce 2009 se rada věnovala zejména otázkám v oblasti spolupráce mezi jednotlivými komunitami a způsobu praktické pomoci, dále se aktivně podílela na přípravě Národních dnů za jednotlivé menšiny a komunity, které také byly realizovány. Rada se v průběhu roku 2009 rozšířila o dva členy, zástupce vietnamské a ukrajinské komunity žijící v Liberci.

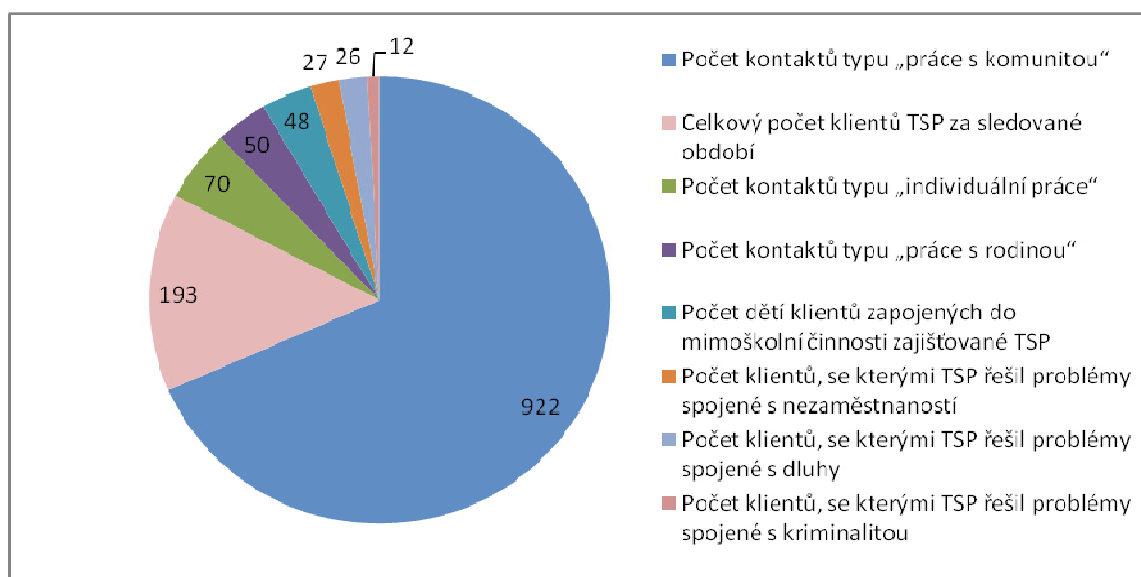
Složení Rady:

- 1 zástupce Židovské obce
- 1 zástupce Svazu Němců
- 1 zástupce romské komunity
- 1 zástupce za neziskové organizace ve spolupráci s menšinami
- 1 zástupce Vietnamské komunity
- 1 zástupce Ukrajinské komunity
- 1 zástupce za ostatní národnostní menšiny žijící v Liberci, případně zástupci dalších neetnických menšin, žijících v Liberci

V roce 2009 proběhla v rámci činnosti rady spolupráce s jednotlivými národnostními menšinami, které jsou zde zastoupené, nebo s nimiž Kontakt spolupracuje již déle. Na základě vytvořeného plánu Národních dnů v roce 2009 jsme získali poznatky z kultury, dějin i současnosti zejména Vietnamské komunity žijící v Liberci prostřednictvím novoročních oslav, sportovních utkání, nebo při multikulturní akci Rodina od vedle, kterou připravilo občanské sdružení Foreigners. Mezi další úspěšné projekty patřily Národní dny Arménie, Slovenska nebo Japonska. V rámci působení rady se podařilo navázat komunikaci a spolupráci se zástupci Cizinecké policie v Ústí nad Labem a v rámci této schůzky byly vymezeny další možnosti spolupráce.

Získané informace a výstupy z rady předáváme v rámci procesu Komunitního plánování sociálních služeb regionu Liberec.

Některé ukazatele terénní sociální práce v roce 2009 jsou graficky znázorněny na obrázku (Obr. 26).



Obr. 26 Terénní sociální práce

Kontaktní práce v rodinách formou besed

V průběhu roku 2009 Kontakt pracoval se sedmi romskými rodinami formou besed zaměřených na témata, jako jsou správné hospodaření, spolupráce se školou, péče o dítě, řešení těžkých životních situací, patologické jevy (např. šikana) a další. Besedy na daná témata probíhaly vždy v domácím prostředí klientů (Obr. 27, 28). Někdy se sešlo více rodin dohromady společně i s dětmi. Besed se účastnily zejména ženy, které jsou bez práce nebo na mateřské dovolené a tyto formy vzdělávání, předávání informací a diskuse se ukázaly být přirozeným způsobem, jak nejlépe pomoci řešit problémy či doporučit poskytovatele potřebné sociální služby ve spolupráci se SIC.



Obr. 27 Besedy v rodinách



Obr. 28 Besedy v rodinách

ZHODNOCENÍ ČINNOSTI:

V roce 2009 od 1. ledna do 30. června byli v Kontaktu zaměstnáni tři terénní sociální pracovníci, kteří vykonávali sociální práci na území města Liberce v lokalitách: Rochlice, Vesec, Doubí, centrum města, Machnín - Hamrštejn, Hanychov, Pavlovice, Kateřinky, Vápenka a zejména ubytovny Sokolská, Letiště, Rosa, Josefinino údolí, Na Svahu a Kateřinky. V těchto lokalitách byl proveden monitoring, a následně konkrétní terénní práce s klienty. Do poloviny roku 2009 Kontakt aktivně pracoval se 193 klienty, přičemž z celkového počtu klientů se jednalo o 49 žen a 144 mužů. Podařilo se poskytnout podporu a pomoc 27 klientům, kteří řešili problémy s nezaměstnaností, 26 klientům s problémy zadluženosti a 12 klientům s problémy s kriminalitou. V rámci terénní sociální práce se podařilo začlenit 48 dětí do mimoškolní činnosti (volnočasových aktivit) Kontaktu.

2.4.2. Volnočasové aktivity

CÍLOVÁ SKUPINA: děti a mládež ze sociokulturně znevýhodněného prostředí v Liberci

POPIS ČINNOSTI:

Volnočasové aktivity pro děti a mládež ze sociokulturně znevýhodněného prostředí provozuje Komunitní středisko Kontakt zdarma.

Cílem volnočasových aktivit s pravidelnou docházkou je motivace a podpora dětí a mládeže, (převážně romského etnika) prostřednictvím činností, které jsou pro ně z důvodu nepříznivého sociálního prostředí těžko dostupné, rozvíjejí jejich schopnosti, motivují je ke vzdělání, částečně je vychovávají a snaží se o zdokonalení jejich dovedností zábavnou a nenásilnou formou. Tak dochází nejen k získání sebevědomí a sebedůvěry, ale pravidelnou činností také ke zvýšení potřebné sociální inkluze (začleňování) příslušníků minorit do majoritní společnosti při zachování národnostních specifíků (kultury, jazyka a tradic).

Realizace volnočasových aktivit pro rok 2009 byla finančně podpořena z projektu Ministerstva školství, mládeže a tělovýchovy a z rozpočtu Kontaktu.

Kontakt nabízí volnočasové aktivity s pravidelnou docházkou po celý rok, kromě letních prázdnin. V létě je pro děti připraven program formou prázdninového volnočasového plánu v sociálně vyloučených lokalitách, příměstských táborů a pobytových výjezdů.



Nabídka volnočasových aktivit s pravidelnou docházkou v roce 2009:

- JUDO - kroužek je určen dětem ve věku od 8 do 13 let v rozsahu 2 hodin týdně.
- ČESKÝ JAZYK - kroužek je veden formou doučování v rodinách (Obr. 29, 30), nabízí dětem ze sociokulturně znevýhodněného prostředí možnost zlepšit své znalosti českého jazyka a gramatiky v rozsahu 8 hodin týdně.
- HIP HOP - kroužek tance ve stylu Hip–Hop určený pro mládež od 10 let věku v rozsahu 3 hodin týdně.
- POČÍTAČOVÝ KROUŽEK - dětem nabízí výuku na počítači, kde získají základní znalosti programů Word, Excel v rozsahu 2 hodin týdně.
- TANEČNÍ KROUŽEK BREAK DANCE – pro všechny zájemce o moderní tanec ve stylu Break Dance a je určen pro děti od 10 let věku v rozsahu 4 hodin týdně.
- AMARE ČHAVE - kroužek tradičních romských tanců je určený pro děti od 7 let v rozsahu 3 hodin týdně.
- DOVEDNÉ RUCE – kroužek zaměřený na posílení tvůrčích dovedností (malování, šití, vaření, keramika) rozsahu 2 hodin týdně.
- FOTBALOVÝ KROUŽEK - je určen mládeži od 10 – 15 let. Kroužek probíhá v tělocvičně ZŠ Broumovská v rozsahu 4 hodin týdně.
- STOLNÍ TENIS – kroužek probíhá v rozsahu 2 hodin týdně.



Pobytová soustředění

V průběhu roku 2009 Kontakt připravil pro děti a mládež docházejících do pravidelných volnočasových aktivit Letní příměstský tábor v Liberci, pobytová soustředění, v rámci kterých se děti učily základním hygienickým a výchovným návykům a měly příležitost si vyzkoušet sporty, ke kterým by se za jiné situace nedostaly.

Letní dětské soustředění (Obr. 31) bylo kromě jiného zaměřeno na poznávání svého okolí, konkrétně Liberce a další přidružená zajímavá místa vhodná k navštívení.



Obr. 31 Letní dětské soustředění

V zimním pobytovém soustředění (Obr. 32) navštívily děti horskou oblast Krkonoš (Paseky nad Jizerou) a smyslem připravených aktivit bylo děti nejen aktivizovat, pomoci integrovat, motivovat, ale také zaujmout takovým způsobem, aby se pasivita proměnila v aktivní a radostný přístup k životu.



Obr. 32 Zimní pobytové soustředění

Děti se nejen dobře bavily, ale zábavnou formou plnily úkoly, ať již praktické, manuální či organizační, které vedly k posílení týmové práce a naučily se navzájem jak si poděkovat, vyjádřit svůj názor či se odměnit za pomoc či kamarádský přístup. Tyto pobyty přispěly k aktivnímu přístupu

k životu, děti získaly novou motivaci se učit, pracovat každý sám na sobě, a vzájemně si pomáhat.

Pobyty určené dětem ze sociokulturně znevýhodněného prostředí působily preventivně proti sociálně patologickým jevům vyloučené komunity.

Úspěšné projekty volnočasových aktivit:

- Taneční vystoupení v Krajské nemocnici Liberec

Ve spolupráci s dobrovolnickým centrem DOBROMYSL při Krajské nemocnici Liberec, a. s. vystoupily v pátek 3. dubna 2009 v pavilonu G liberecké nemocnice taneční kroužky Break dance, Hip Hop a Amare Čhave z Komunitního střediska Kontakt Liberec. Vystoupení romských dětí a mládeže bylo určeno převážně pro pacienty psychiatrického oddělení, mezi kterými byly zejména děti. Ty si pro vystupující připravily jako poděkování ručně vyrobené dárečky. Akce byla povzbuzením jak pro diváky, tak pro vystupující z Kontaktu.

- Oslava Mezinárodního romského dne v Kontaktu

Mezinárodní den Romů, který připadá na 8. duben, se slavil také v Kontaktu, a to 9. dubna 2009. Oslava začala v 9 hodin ráno v DPS Burianova v Liberci. Zde se konaly základy romské kuchyně pod vedením paní Nataši Tonkové. Kurzu se zúčastnili také náměstkyně primátora pro sociální věci, paní Naďa Jozífková, primátor města Liberec Ing. Jiří Kittner a ředitel Kontaktu, pan Michael Dufek.



Obr. 33 Oslava romského dne



Obr. 34 Oslava romského dne

Samotná oslava (Obr. 33, 34) se konala v sídle Kontaktu od 17 hodin. Na programu se podíleli se svým tanečním vystoupením Patrik Kotlár a Barbora Daňová, romskou hymnu zazpíval a zahrál Patrik Kotlár, odpolednem provázel a o Romech vyprávěl PhDr. Jan Šolc, ze své nové knihy četla romská spisovatelka Irena Eliášová, na flétnu zahrál šestiletý Ivánek Holub, Lukášek Farkas zazpíval a zatancoval a o tradičních romských řemeslech a kultuře vyprávěla paní Nataša Tonková. Taneční kroužky při Kontaktu vystoupily v průběhu odpoledne se svou novou choreografií. Všichni hosté byli posléze pozváni na ochutnávku z tradiční romské kuchyně.

- Den dětí s Kontaktem za doprovodu libereckých Bílých Tygrů (Obr. 35)

Dne 1. června 2009 připravili pracovníci Kontaktu u příležitosti Mezinárodního dne dětí oslavu pro děti ze sociokulturně znevýhodněného prostředí v Městském středisku ekologické výchovy Divizna při ZOO Liberec. Na trase směrem k lesnímu koupališti byla pro děti připravena stezka označena žlutými fáborky a stanoviště s úkoly, za jejichž plnění děti získávaly body a k tomu přiměřenou sladkou odměnu a malované obrázky na obličej. Nakonec byl v zahradě střediska Divizna pro děti připraven táborák s opékáním buřtů, hudba a tanec.



Obr. 35 Den dětí

ZHODNOCENÍ ČINNOSTI:

V roce 2009 byl dětem a mládeži ze sociokulturně znevýhodněného prostředí v Liberci (ubytovny, sociálně vyloučené lokality, na doporučení ze speciálních škol a další) nabídnut rozsah volnočasových aktivit, ze kterého si mohly dobrovolně vybrat tu, která je bude bavit a zároveň jim přinese něco nového do života. V rámci volnočasových aktivit s pravidelnou docházkou se

podařilo aktivizovat 121 dětí a navázat spolupráci s rodinou formou kontaktní práce, např. besed. Jednotlivé kroužky se prezentovaly např. ve V - klubu (volnočasovém klubu v Liberci), v nemocnici na dětském psychiatrickém oddělení, na Dni otevřených dveří Kontakt, na Mikulášské besídce, na Mezinárodním dni Romů).

V rámci projektu a za finanční podpory Ministerstva školství, mládeže a tělovýchovy realizoval Kontakt v roce 2009 devět volnočasových aktivit pro děti a mládež ve věku 8 – 18 let, v rozsahu 863 hodin za rok.

Největšímu zájmu se těšily ze strany dětí taneční kroužky a překvapivě také kroužek počítačový.

Náklady na koordinační, informační a vzdělávací činnost, volnočasové aktivity	807 202,85 Kč
---	---------------



3. VYHODNOCENÍ ČERPÁNÍ PŘIJATÝCH ÚČELOVÝCH FINANČNÍCH PROSTŘEDKŮ

3.1. ROZDĚLENÍ NÁKLADOVÝCH A VÝNOSOVÝCH ÚČTŮ NA HLAVNÍ A DOPLŇKOVOU ČINNOST

Účet	Název	Hlavní	Doplňková	Celkem v tis. Kč
		činnost	činnost	
501	Spotřeba materiálu	654	0	654
502,3	Spotřeba energie	320	58	378
504	Prodané zboží	0	0	0
511	Opravy a udržování	11	0	11
512	Cestovné	28	0	28
513	Náklady na reprezentaci	8	0	8
518	Ostatní služby	1 629	0	1 629
521	Mzdové náklady	3 974	0	3 974
524	Zákonné sociální pojištění	1 269	0	1 269
527	Zákonné sociální náklady	84	0	84
528	Ostatní sociální náklady	15	0	15
531	Daň silniční	0	0	0
532	Daň z nemovitostí	0	0	0
538	Ostatní daně a poplatky	3	0	3
542	Ostatní pokuty a penále	0	0	0
543	Odpis nedobytných pohledávek	0	0	0
544	Úroky	0	0	0
545	Kursově ztráty	0	0	0
548	Manka a škody	125	0	125
549	Jiné ostatní náklady	67	0	67
551	Odpisy dlouhod. hm. a nehm. majetku	0	0	0
554	Prodaný materiál	0	0	0
559	Tvorba zák. opravných položek	0	0	0
591	Daň z příjmů	0	0	0
N Á K L A D Y celkem		8 187	58	8 245
601	Tržby za vlastní výrobky	0	0	0
602	Tržby z prodeje služeb	137	59	196
604	Tržby za prodané zboží	0	0	0
611-614	Změna stavu zásob výrobků	0	0	0
621-4	Aktivace materiálu a zboží	0	0	0
643	Platby za odepsané pohledávky	0	0	0
644	Úroky	0	0	0
648	Zúčtování fondů	65	0	65
645	Kursově zisky	0	0	0
649	Jiné ostatní výnosy	22	0	22
651-9	Tržby a výnosy z majetku, rezerv, opr. polož.	0	0	0
T R Ž B Y celkem		224	59	283

3.2. POROVNÁNÍ VÝNOSŮ A NÁKLADŮ ZA ROKY 2008 A 2009

Účet	Název	Skuteč.	Plán	Skutečnost	% plnění plánu	skut.09/08 (%)
		2008	2009	2009		
501	Spotřeba materiálu	633	701	654	93,3%	103,3%
502,3	Spotřeba energie	195	318	378	118,9%	193,8%
504	Prodané zboží	0	0	0	0,0%	0,0%
celkem		828	1 019	1 032	101,3%	124,6%
511	Opravy a udržování	26	6	11	183,3%	42,3%
512	Cestovné	58	21	28	133,3%	48,3%
513	Náklady na reprezentaci	11	8	8	100,0%	72,7%
518	Ostatní služby	2 029	1 679	1 629	97,0%	80,3%
celkem		2 124	1 714	1 676	97,8%	78,9%
521	Mzdové náklady	2 580	4 000	3 974	99,4%	154,0%
524	Zákonné sociální pojištění	897	1 274	1 269	99,6%	141,5%
527	Zákonné sociální náklady	67	86	84	97,7%	125,4%
528	Ostatní sociální náklady	0	30	15	50,0%	0,0%
celkem		3 544	5 390	5 342	99,1%	150,7%
531	Daň silniční	2	2	0	0,0%	0,0%
532	Daň z nemovitostí	0	0	0	0,0%	0,0%
538	Ostatní daně a poplatky	6	3	3	100,0%	50,0%
celkem		8	5	3	60,0%	37,5%
542	Ostatní pokuty a penále	0	0	0	0,0%	0,0%
543	Odpis nedobyř. pohledávek	0	0	0	0,0%	0,0%
544	Úroky	0	0	0	0,0%	0,0%
545	Kurové ztráty	0	0	0	0,0%	0,0%
548	Manka a škody	0	125	125	100,0%	0,0%
549	Jiné ostatní náklady	50	76	67	88,2%	134,0%
celkem		50	201	192	95,5%	384,0%
551	Odpisy dl. hm. a nehm. maj.	0	0	0	0,0%	0,0%
554	Prodaný materiál	0	0	0	0,0%	0,0%
celkem		0	0	0	0,0%	0,0%
559	Tvorba zák. opravných položek	0	0	0	0,0%	0,0%
591	Daň z příjmů	0	0	0	0,0%	0,0%
N Á K L A D Y celkem		6 554	8 329	8 245	99,0%	125,8%
601	Tržby za vlastní výrobky	0	0	0	0,0%	0,0%
602	Tržby z prodeje služeb	125	192	196	102,1%	156,8%
604	Tržby za prodané zboží	0	0	0	0,0%	0,0%
611-614	Změna stavu zásob výrobků	0	0	0	0,0%	0,0%
621-4	Aktivace materiálu a zboží	0	0	0	0,0%	0,0%
643	Platby za odepsané pohledávky	0	0	0	0,0%	0,0%
644	Úroky	0	0	0	0,0%	0,0%
645	Kurové zisky	0	0	0	0,0%	0,0%
648	Zúčtování fondů	0	50	65	0,0%	0,0%
649	Jiné ostatní výnosy	10	22	22	0,0%	220,0%
651-9	Tržby a výnosy z majetku, rezerv	0	0	0	0,0%	0,0%
T R Ž B Y celkem		135	264	283	107,2%	209,6%
691	Provozní příspěvky a dotace	5 490	7 450	7 450	100,0%	135,7%
691	Účelové dotace	1 007	615	494	80,3%	49,1%
V Ý N O S Y vč. dotací celkem		6 632	8 329	8 227	98,8%	124,1%
Hospodářský výsledek +/-		78	0	-18		

3.3. ZAMĚŠTNANCI, MZDOVÉ A OSOBNÍ NÁKLADY

Čerpání mzdových prostředků

	řádek číslo	2008 v tis. Kč	2009 v tis. Kč
Průměrný evidenční přepočtený počet zaměstnanců	1	11,00	13,00
Mzdové náklady (bez OON) celkem	2	2 283	3 694
Čerpání fondu odměn na mzdy	3	0	0
Ostatní osobní náklady celkem	4	297	280
<i>v tom - odměny za dohody konané mimo prac. pom.</i>	5	297	173
<i>- odstupné</i>	6	0	107
<i>- příp. jiné ostatní osobní náklady *</i>	7	0	0
Průměrná měsíční mzda zaměstnance v Kč			
<i>- bez FO (ř.2 : ř.1 : 12) x 1000</i>	8	17 295	23 679
<i>- včetně FO ((ř.2 + ř.4) : ř.1 : 12)x1000</i>	9	17 295	23 679
Zákonné zdravotní pojistné - nákladové	10	205	343
Zákonné pojištění na sociální zabezp. - nákladové	11	594	915
Povinný příděl do FKSP (2 %)	12	46	72

Usměrňování prostředků na platy (nařiz. vlády č. 447/2000 Sb.) - r. 2009

Ukazatel	Stanoven v tis.	skutečnost v tis.
Limit mzdových nákladů (nepřekročení rozpočt. částky)	4 000	3 974
z toho: objem prostředků na platy v absolutní výši (podle nařízení vlády č. 447/2000 Sb.)	3 720	3 694

3.4. MIMOROZPOČTOVÉ ZDROJE - FINANČNÍ FONDY

	Fond				Celkem
	odměn	kult. a soc. potřeb	rezervní	investiční	
Stav k 1. 1. 2009	0	59	0	0	109
Tvorba fondu	0	158	0	0	158
Čerpání fondu	0	189	0	0	189
Stav k 31. 12. 2009	0	28	50	0	78
Návrh přidělů fondům z HV r. 2009	0	x	0	x	0
<i>- z hlavní činnosti</i>	0	x	0	x	0
<i>- z doplňkové činnosti</i>	0	x	0	x	0
Předpokl. stav po přidělu	0	28	50	0	78

3.5. TVORBA A ČERPÁNÍ INVESTIČNÍHO FONDU

		v Kč
Stav investičního fondu k 1. 1. 2009		0
Tvorba:	odpisy r. 2009	0
	zůstatková cena prod. majetku	0
	investiční dotace z rozpočtu zřizovatele	0
	investiční příspěvky ze státních fondů	0
	výnosy z prodeje dlouhodob. hmotného majetku	0
	investiční dary a příspěvky od jiných subjektů	0
	posílení invest. fondu z rezerv. fondu (po schválení zřizovatelem)	0
	příp. jiný zdroj	0
Čerpání:	na pořízení investic	0
	jako doplňkový zdroj financování oprav a údržby majetku	0
	odvod zřizovateli (z odpisů, spoluúčast na financ. investic ap.)	0
	příp. jiné čerpání	0
Stav investičního fondu k 31. 12. 2009		0

		v Kč
Stav rezervního fondu k 1. 1. 2009		50 000
Tvorba:	příděl ze zlepšeného hospodářského výsledku r. 2008	0
	finanční dary	0
	příp. jiný zdroj	0
Čerpání:	další rozvoj své činnosti	0
	úhrada ztráty minulých let	0
	časové překlenutí rozdílů mezi výnosy a náklady	0
	úhrada sankcí a penále za porušení rozpočtové kázně	0
	posílení investičního fondu (po schválení zřizovatelem)	0
	na projekty zajišťované z poskytnutých grantů	0
	příp. jiné čerpání	0
Stav rezervního fondu k 31. 12. 2009		50 000

3.6. Hospodářský výsledek

Dosažený hospodářský výsledek za rok 2009 činil -18 862,21 Kč. Finanční ztráta byla pokryta po dohodě se zřizovatelem zapojením části finančních prostředků z rezervního fondu.

Provozní prostředky:	Příspěvek na provoz od zřizovatele	Ostatní dotační programy*	Doplňková činnost	Celkem
vlastní tržby	224 127,00			224 127,00
příspěvky a dotace	7 450 000,00	494 000,00		7 944 000,00
skutečné náklady	7 693 457,21	494 000,00		8 187 457,21
Hospodářský výsledek	-19 330,21	0,00	468,00	-18 862,21
Odvod do rozpočtu zřizovatele				0,00
odvod do státního rozpočtu				0,00
k rozdělení do fondů dle zák.				-18 862,21
příděl do fondu odměn				0,00
příděl do rezervního fondu				0,00

Ukazatel	Rozpočet 2009	Skutečnost 1-12/2009			%plnění plánu
		Hlavní činnost	VHČ	Celkem	
Materiálové náklady a energie	1 019 000	973 996	58 482	1 032 478	101,3%
Opravy a služby	1 714 000	1 676 184	0	1 676 184	97,8%
Mzdové náklady	4 000 000	3 974 407	0	3 974 407	99,4%
Ostatní personální náklady	1 390 000	1 367 742	0	1 367 742	98,4%
Ostatní výdaje	206 000	195 128	0	195 128	94,7%
Odpisy		0	0	0	
N á k l a d y celkem	8 329 000	8 187 457	58 482	8 245 939	99,0%
Tržby z prodeje služeb	192 000	136 751	58 950	195 701	
Tržby za prodané zboží	0	0	0	0	
Ostatní výnosy	22 000	22 326	0	22 326	
Vlastní tržby celkem	214 000	159 077	58 950	218 027	101,9%
Provozní dotace	7 450 000	7 944 000	0	7 944 000	106,6%
Účelové dotace	615 000	0	0	0	
Použití fondů	50 000	65 050	0	65 050	
Dotace a fondy celkem	8 115 000	8 009 050	0	8 009 050	98,7%
V ý n o s y celkem	8 329 000	8 168 127	58 950	8 227 077	98,8%
Hosp. výsledek +/-	0	-19 330	468	-18 862	

Ostatní dotační programy	Rozpočet	Skutečné čerpání	Rozdíl	Odvod
MPSV - sociální služby	350	350 000	0,00	0,00
MŠMT - volnočasové aktivity	144	144 000	0,00	0,00
Celkem dotační programy	494	494 000	0,00	0,00
Odvod do státního rozpočtu				0,00

3.7. KOMENTÁŘE K DAŇOVÝM POVINNOSTEM ORGANIZACE

DAŇ Z PŘÍJMU PRÁVNICKÝCH OSOB

Daňové přiznání k dani z příjmů právnických osob podle zákona č. 586/1992 Sb. o daních z příjmů bylo podáno v řádném termínu na Finančním úřadu v Liberci.

DAŇ SILNIČNÍ

Daňové přiznání k silniční dani bylo podáno v řádném termínu.

DAŇ Z NEMOVITOSTÍ

Organizace není vlastníkem žádné nemovitosti.

DAŇ DAROVACÍ

Organizace v roce 2009 neobdržela žádný dar. Osvobození od daně darovací podle zákona ČNR č. 357/1992 Sb., §20 odst. 4.



4. ZÁVĚREČNÉ ZHODNOCENÍ ČINNOSTI

Rok 2009 byl pro Kontakt druhým uceleným rokem činnosti v existenci organizace a lze jej tudíž porovnat s rokem předchozím. Příspěvková organizace nadále rozvíjela i usměřňovala svoji činnost dle potřeb občanů a v souladu s cíly a opatřeními Komunitního plánu sociálních služeb regionu Liberec.

Rok 2009 byl také prvním uceleným rokem činnosti SIC a Klubu Česká. V polovině roku byla provedena organizační změna a to v návaznosti na výši získaných dotací za účelem poskytování sociálních služeb. K 30. 6. 2009 bylo ukončeno poskytování sociálních služeb (dle zákona č. 108/2007 Sb.) formou terénních programů pro osoby žijící v sociálně vyloučených komunitách a byly zrušeny pozice terénních sociálních pracovníků. Naopak byly vytvořeny nové pracovní pozice a to koordinátor pro romskou komunitu a specialista pro práci s romskou mládeží a dětmi. Do hlavní činnosti organizace bylo zařazeno dobrovolnictví a byla zřízena pracovní pozice koordinátor pro dobrovolnictví, která byla personálně obsazena od srpna 2009. Chod organizace zajišťovalo 13 pracovníků.

Podmínky pro činnost nestátních neziskových organizací a veřejnosti vytváří Kontakt ve svých pronajatých, či svěřených prostorách, kterých využilo 31 neziskových organizací a 9 fyzických osob ke své činnosti či aktivitám. Výše poplatků za pronájem prostor odpovídá účelu jejich využití a je schvalována v orgánech Statutárního města Liberec.

Co se týče seniorské veřejnosti, k dispozici je Centrální klub seniorů, který svým vybavením a polohou v centru města zaujal mnoho starších občanů, kteří jej velmi rádi a hojně navštěvují. Počet návštěvníků činil 4 065 lidí, což je o 1 182 více než v roce 2008. Nejvíce jsou navštěvovány pravidelné programy, jako např. hudební odpoledne s harmonikou, či povídání o opeře.



Kromě centrálního klubu působí v Kontaktu další menší kluby seniorů, které využívají klubovny ke svým pravidelným setkáním.

Kontakt uspořádal během roku pro seniorskou veřejnost řadu velmi úspěšných akcí, např. koncert Zuzany Stírkové, divadelní představení, setkání s Josefem Fouskem a další.

Nezapomíná se ani na vzdělávání seniorů, které v letošním roce zaznamenalo nebývalý rozvoj. Ve spolupráci se Statutárním městem Liberec byl uspořádán II. ročník Senior akademie. S finanční pomocí Nadace Livie a Václava Klausových bylo realizováno 10 počítačových kurzů a byly zahájeny kurzy trénování paměti, jež finančně podpořil Liberecký kraj. Nabídku vzdělávání využilo 149 aktivních seniorů.

Klubová činnost je samozřejmě zaměřená i na seniory, kteří žijí v bytech v DPS. Jedná se o 3 kluby a to na DPS Krejčího, Burianova a Borový vrch. Vzhledem k počtu obyvatel jsou nejvíce navštěvovány kluby v DPS Krejčího. Klubová činnost je jednak pravidelná, kam dochází pracovník Kontaktu a dále tematická, vztahující se k významným dnům, svátkům apod. Nezapomíná se ani na vzdělávání, např. jsou zde pořádány kurzy trénování paměti, besedy s odborníky apod.

Pro problematiku seniorů působí jako poradní orgán ředitele organizace pětičlenná rada starších, která na pravidelných setkáních pomáhá optimalizovat činnosti zaměřené na seniory.

Činnost Sociálního informačního centra zaznamenala první ucelený rok. SIC obsloužilo 186 klientů, uzavřeno bylo 294 tzv. zakázek, z toho 210 bylo ke konci roku vyřešeno. Uskutečnilo se 1 175 jednání s klienty a 836 jednání s úřady, institucemi či poskytovateli. Přestože je SIC určeno pro liberecké občany, obraceli se na něj i lidé z oblasti Českolipska, Semilska, Jablonecka či Frýdlantska, případně i z jiných krajů.

Novinkou v činnosti SIC je i dobrovolnictví, které spadá pod jeho působnost a kterého je garantem. Dobrovolnickou činnost prostřednictvím programu AMIKUS zahájilo od srpna 2009. Do konce roku bylo zajištěno přijetí a proškolení koordinátora pro dobrovolnictví, byl realizován nábor dobrovolníků, bylo jednáno s přijímajícími organizacemi a připraven tak prostor pro zahájení programu v roce 2010.

Klub Česká, který podobně jako SIC působí v prvním uceleném roce, slouží jednak jako pracoviště SIC pro zdravotně tělesně znevýhodněné občany, ale jeho hlavním smyslem je setkávací a klubová činnost pro handicapované občany z celého Liberce a pro seniory z lokality Vesec. Klub navštívilo 2 157 občanů, kteří kromě setkávací činnosti využívali i bezplatný internet a někteří se zapojili i do počítačového kurzu, který úspěšně absolvovali. V průběhu roku bylo pro návštěvníky klubu uspořádáno 22 tematických akcí, kterých se zúčastnilo 317 návštěvníků.

V oblasti problematiky příslušníků národnostních menšin, etnik a cizinců došlo v průběhu roku již ke zmiňované změně, kdy bylo ukončeno poskytování terénních sociálních služeb. Klienty převzali dle dohody další registrovaní poskytovatelé s působností v Liberci a v okolí. Z organizačních změn vyplývá zrušení pracovních pozic terénních sociálních pracovníků a vznik nových pozic tak, aby práce kontaktu byla více zaměřená na prevenci, volnočasové aktivity dětí a mládeže a na osvětovou a vzdělávací činnost. V rámci této činnosti pracovalo 9 volnočasových kroužků s kapacitou 863 hodin určených pro děti a mládež od 8 do 15 let z výše uvedené cílové skupiny obyvatel. Největší zájem byl o taneční kroužky a o práci na počítači. Specialista pro práci s romskou mládeží a dětmi zajišťuje přímou kontaktní práci v rodinách, nebo v problémových lokalitách (např. sídliště Rochlice II, Vesec, ul. Krejčího, ubytovna Kateřinky...), kde jednak monitoruje situaci a napomáhá jejímu řešení. Velmi významné je doučování českého jazyka u školních dětí ze sociálně znevýhodněných rodin, což je důležitý prvek jak při jejich integraci, tak při získávání pravidelných návyků domácí



přípravy na školu. Na tuto soustavnou a pravidelnou práci s dětmi a mládeží navazují pobytové akce v období letních prázdnin a v zimním období. V průběhu roku se podařilo aktivizovat 121 dětí.

Pro problematiku národnostních menšin, příslušníků etnik a cizinců působí jako poradní orgán ředitele organizace sedmičlenná rada pro národnostní menšiny. V roce 2009 se rada věnovala zejména otázkám v oblasti spolupráce mezi jednotlivými komunitami a způsobu praktické pomoci.

V roce 2010 budeme reagovat na změny, které souvisí s činností zřizovatele, ale i s činností Ministerstva vnitra ČR v oblasti migrace a integrace cizinců v návaznosti na cíle Evropské unie. Za tímto účelem bude nutné provést organizační změny, takovým způsobem, aby v žádném případě neměly negativní dopad na naše cílové skupiny. Navázání spolupráce s organizací je naší prioritou v této problematice.

Chceme se také více zaměřit na práci se zdravotně znevýhodněnými občany našeho města, pro které provozujeme Klub Česká. Aktivizace této skupiny obyvatel je nesmírně důležitá s ohledem na míru jejich zdravotních i sociálních problémů podobně, jako je tomu i u seniorské veřejnosti.

Na úplný závěr bych rád poděkoval Statutárnímu městu Liberec jako zřizovateli, všem příznivcům Kontaktu, členům mých poradních orgánů, tedy Radě starších a Radě pro národnostní menšiny, dále spolupracujícím subjektům a organizacím za vstřícnost a podporu, ale také všem zaměstnancům.

V Liberci 19. dubna 2010



Michael Dufek
ředitel organizace