



**ROZBOR ČINNOSTI  
A HOSPODAŘENÍ  
rok 2008**

---

# 1. Úvod - základní údaje o organizaci

**Komunitní středisko KONTAKT Liberec, příspěvková organizace** (dále jen Kontakt) byla zřízena Statutárním městem Liberec ke dni 1. 10. 2007; působí na území města Liberce, poskytuje řadu služeb pro různé skupiny obyvatel a neziskové organizace tohoto města.

## Vymezení hlavní činnosti

**Činnost je zaměřena na poskytování veřejně prospěšných služeb v oblasti**

1. **sociální služby dle zákona o sociálních službách č. 108/2006 Sb. v rozsahu uvedeném v § 37 – sociální poradenství, § 66 – sociálně aktivizační služby pro seniory a osoby se zdravotním postižením, § 69 – terénní programy**
2. **provozování klubu seniorů**
3. **práce s veřejností s orientací na neziskový sektor**
4. **zajištění služeb předcházejících sociálnímu vyloučení ohrožených skupin obyvatel, především příslušníků etnik, národnostních menšin a cizinců**
5. **komunitní aktivity**

## Rozšíření činnosti Kontaktu

Počátkem roku 2008 bylo usnesením Zastupitelstva města Liberce č. 21/08 ze dne 31. 1. 2008 schváleno nové znění zřizovací listiny a tím zřizovatel Kontaktu povolil vykonávání následující doplňkové činnosti, která navazuje na hlavní účel a předmět činnosti:

1. **pronájem a podnájem nebytových prostor občanským iniciativám, neziskovým organizacím a veřejnosti**
2. **pronájem a půjčování věcí movitých**
3. **pořádání odborných kursů, školení a jiných vzdělávacích akcí, včetně lektorské činnosti**
4. **kopírovací práce**



V průběhu roku 2008 Kontakt navíc rozšířil svoji činnost o aktivity, které pomáhají zkvalitňovat život obyvatel v našem městě:

1. **aktivizační programy pro seniory žijící v domech s pečovatelskou službou** v Liberci (na základě dohody o spolupráci s Centrem zdravotní a sociální péče Liberec, p. o.)
2. **provoz kontaktního a klubového místa pro zdravotně znevýhodněné** občany města
3. **provoz Sociálního informačního centra**

## **Prostory využívané a svěřené do péče organizace**

K zajištění provozování hlavní činnosti stanovené zřizovací listinou Kontakt využívá na základě řádných smluvních vztahů:

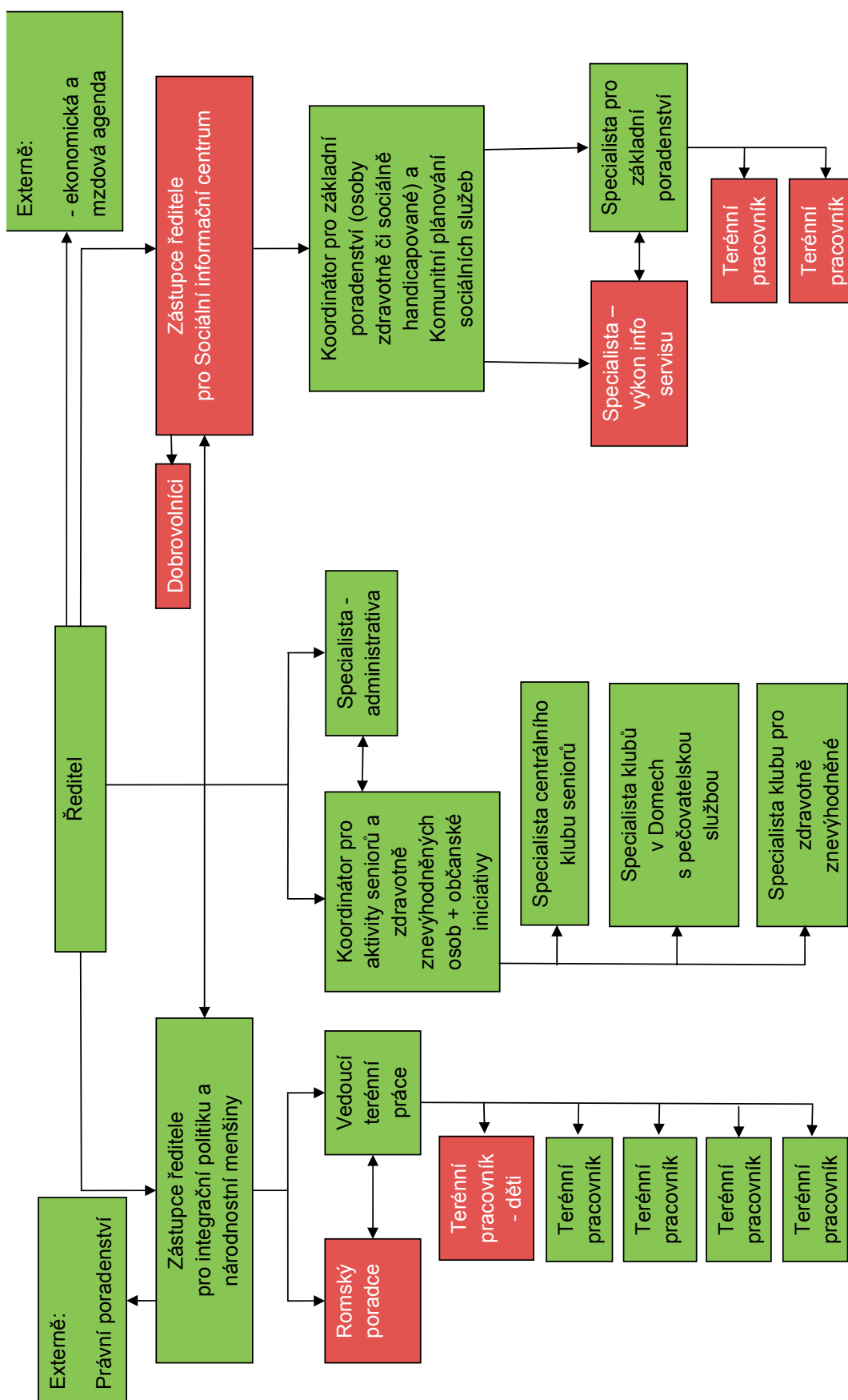
- nájemní prostory v Palachově ulici 504/7
- objekt v Josefinině údolí 9
- nebytové prostory v objektu Česká 617
- klubové prostory v domech s pečovatelskou službou

## **Členění organizace a okruhy činností**

Kontakt je v rámci svojí působnosti členěn podle okruhů činností, které si vyžadují specifické postupy a aktivity. V oblasti poskytování sociální služby je zásadně postupováno v souladu s platnou legislativou a standardy kvality sociálních služeb. Ostatní činnosti reagují na potřeby uživatelů na základě respektování jejich názorů, individuálního přístupu a zachování důstojnosti osobnosti.

Počet zaměstnanců Kontaktu v roce 2008	
Stálí zaměstnanci	14





---

## **2. Zhodnocení hlavní činnosti**

### **A) Národnostní menšiny**

1. Terénní programy dle §69 Zákona č. 108/2006 Sb. o sociálních službách
2. Volnočasové aktivity pro děti ze sociokulturně znevýhodněného prostředí
3. Rada pro národnostní menšiny
4. Úspěšné projekty
5. Zhodnocení činnosti

### **B) Senioři**

1. Klubová činnost
2. Návštěvnost klubu seniorů v roce 2008
3. Návštěvnost akcí pro seniory v roce 2008
4. Rada starších
5. Zhodnocení činnosti

### **C) Zdravotně znevýhodnění občané**

1. Kontaktní místo a Klub Česká
2. Návštěvnost v roce 2008
3. Zhodnocení činnosti

### **D) Sociální informační centrum**

1. Vznik a činnost Sociálního informačního centra (SIC)
2. Zhodnocení činnosti

### **E) Občanské iniciativy a neziskové organizace**

1. Využití kluboven v roce 2008
2. Zhodnocení činnosti



## **A) Národnostní menšiny**

### **A-1) Terénní programy dle §69 Zákona č. 108/2006 Sb. o sociálních službách**

Jednou z hlavních činností naší organizace je zajištění služeb zaměřených na předcházení sociálnímu vyloučení ohrožených skupin obyvatel, především příslušníků etnik, národnostních menšin a cizinců. Menšinou rozumíme společenství občanů ČR žijících na území současné České republiky, kteří se odlišují od ostatních občanů zpravidla společným etnickým původem, jazykem, kulturou, tradicemi, tvoří početnou menšinu obyvatelstva a zároveň projevují vůli být považováni za národnostní menšinu za účelem společného úsilí o zachování a rozvoj vlastní svébytnosti, jazyka a kultury. Příslušníkem národnostní menšiny je občan ČR, který se hlásí k jiné než české společnosti a projevuje přání být považován za příslušníka národnostní menšiny spolu s dalšími, kteří se hlásí ke stejné národnosti.

Ze statistiky víme, že na území města Liberce žije více než 3000 Ukrajinců, 600 Vietnamců, 1800 Slováků, 500 Moldavanů, 101 Bulharů, 30 Číňanů a 21 Arménů. Nejpočetnější národnostní menšinou je romská menšina v počtu přibližně 5000 Romů. Cílem našich aktivit je podpořit sociální integraci cizinců, národnostních menšin a obyvatel ohrožených sociálním vyloučením. Od října 2007 poskytujeme sociální služby dle Zákona o sociálních službách č. 108/2006 Sb. dle § 69 - **terénní programy** pro cílovou skupinu klientů, tj. pro osoby žijící v sociálně vyloučených komunitách a příslušníky etnické menšiny bez omezení věku.

**Cílem terénních programů** je předcházení sociálnímu vyloučení u příslušníků etnik, národnostních menšin a cizinců a zabránění sociálnímu vyloučení osob v cílové komunitě, a to zejména za předpokladu, že terénní pracovník dlouhodobě individuálně pracuje s omezeným počtem jednotlivých klientů i rodin. Cíl terénního programu vychází z problémů vyskytujících se v sociálně vyloučených lokalitách ve městě Liberci. Terénní pracovníci se zaměřují na sociální začlenění klientů, prevenci patologických jevů u mládeže a problém nezaměstnanosti klientů. Dalšími hlavními úkoly terénních pracovníků je pozdvihnout úroveň vzdělanosti a bydlení cílové skupiny klientů.

#### **Prostřednictvím terénních programů nabízíme:**

- odborné sociální poradenství
- zprostředkování odborné pomoci, tj. osobní rozhovor, doprovod a asistenci při jednání na úřadech, sepsání dokumentů apod.
- podpora se získáváním dokumentů
- podpora se školní docházkou dětí a jejich domácí přípravou



- podpora s vyřízením náležitostí sociálního zabezpečení
- podpora při řešení bytové situace
- podpora při řešení problémů s drogami
- podpora při řešení problémů s lichvou
- podpora při řešení problémů s nezaměstnaností
- podpora při prosazování práv a zájmů
- podpora při řešení konfliktů
- podpora dle Vaší potřeby a požadavku

### **Vývoj kapacity a vymezení lokality:**

V říjnu 2007 byli v Kontaktu zaměstnáni terénní sociální pracovníci v počtu 2,5 úvazku, kteří vykonávali sociální práci na území města Liberce v lokalitách Rochlice, Vesec, Doubí a centrum města. Začátkem roku 2008 se počet terénních pracovníků snížil na 1,5 úvazku, ale byla zřízena pracovní pozice romského poradce. Kapacita obslužnosti dosáhla 50 klientů. V průběhu roku 2008 se počet terénních pracovníků zvýšil a ustálil na počtu 4,5 úvazku a obslužnost dosáhla počtu 200 klientů.

Kapacita klientů v průběhu roku 2008 prudce vzrostla a rozšířila se tak i působnost lokalit Machnín - Hamrštejn, Hanychov, Pavlovice, Kateřinky, Vápenku a zejména ubytovny Sokolská, Letiště, Rosa, Josefinino údolí, Na Svahu a Kateřinky. V těchto lokalitách byl proveden monitoring, a následně pak prováděná konkrétní terénní práce s klienty.

### **Provozní doba:**

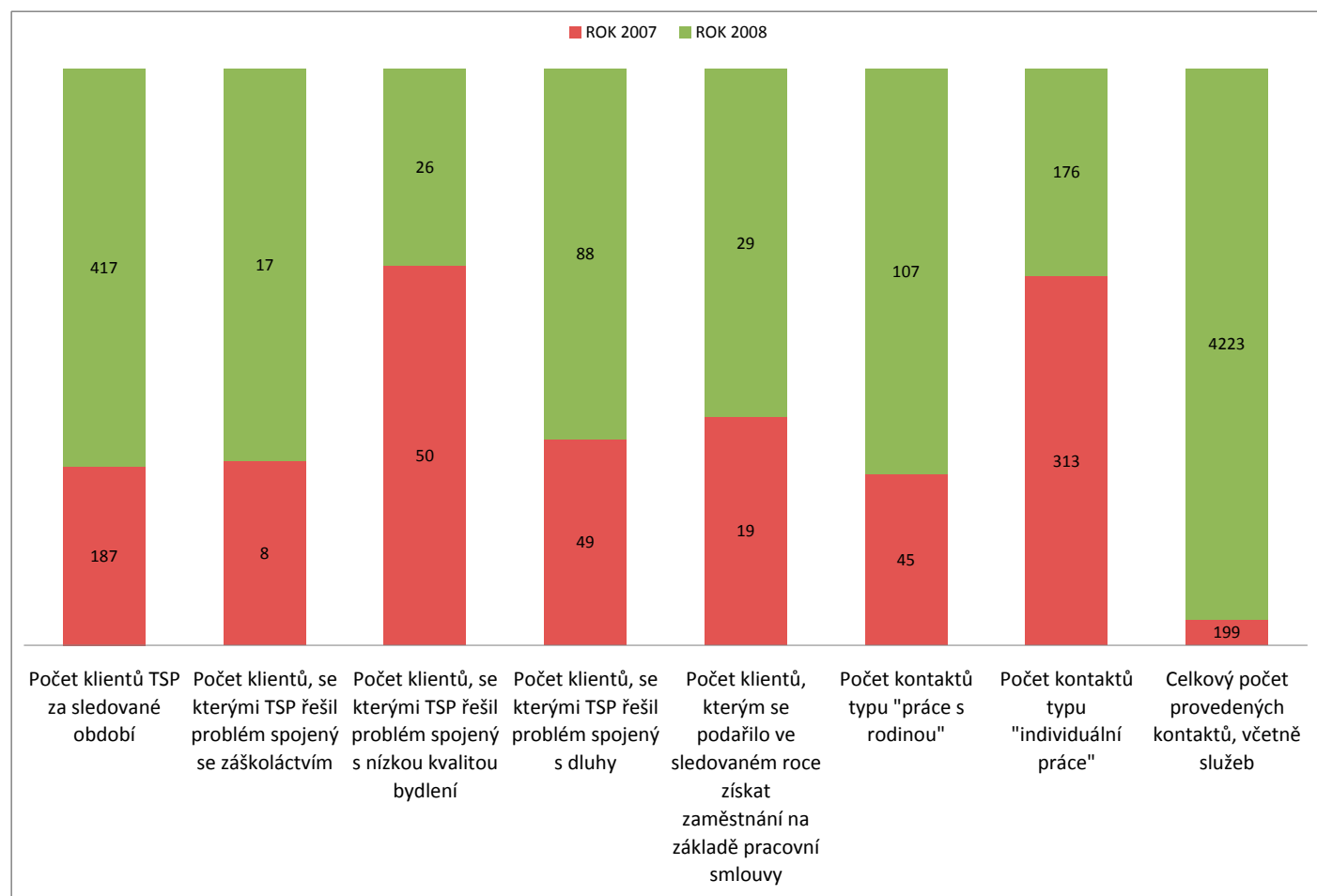
Pondělí	od 8.00 do 16.30 – poskytujeme bezplatné právní poradenství po telefonické dohodě
Úterý	od 8.00 do 16.30
Středa	od 8.00 do 16.30
Čtvrtek	od 8.00 do 16.30
Pátek	od 8.00 do 16.30



Položka	Sledovaný rok	2007	2008
Počet klientů TSP za sledované období:		187	417
Z toho počet klientů podle věkových kategorií (do 14 let, 15 - 24 let, 25 - 59 let, 60 a více)	Do 14 let:	62	187
	15 - 24 let:	18	61
	24 - 59 let:	101	154
	nad 60 let:	6	150
Z celkového počtu klientů- počet žen		68	239
Z celkového počtu klientů- počet klientů bez základní jazykové gramotnosti (neumí číst a / nebo psát)		6	9
Z celkového počtu klientů- počet klientů nezaměstnaných déle jak 24 měsíců		31	101
Počet klientů, se kterými TSP řešil problém spojené se záškoláctvím		8	17
Počet klientů, se kterými TSP řešil problém spojené s nízkou kvalitou bydlení		50	26
Počet klientů, se kterými TSP řešil problém spojené s problematickými nájemními vztahy		27	59
Počet klientů, se kterými TSP řešil problém spojené s dluhy		49	88
Počet klientů, se kterými TSP řešil problém spojené s nedostatečnou hygienou		7	13
Počet klientů, se kterými TSP řešil problém spojené s kriminalitou		10	17
Počet klientů TSP zařazených ve sledovaném roce do programů aktivní politiky zaměstnanosti příslušného ÚP		41	102
Počet klientů, kterým se podařilo ve sledovaném roce získat zaměstnání na základě pracovní smlouvy		19	29
Počet kontaktů typu "práce s rodinou"		45	107
Počet kontaktů typu "individuální práce"		313	176







## A-2) Volnočasové aktivity pro děti ze sociokulturně znevýhodněného prostředí

V prostorách Kontaktu provozujeme volnočasové aktivity pro děti a mládež ze sociokulturně znevýhodněného prostředí zdarma. Cílem těchto aktivit je motivace dětí prostřednictvím činností, které jsou pro ně z důvodu nepříznivého sociálního prostředí těžko dostupné, rozvíjejí jejich schopnosti, motivují je ke vzdělání apod. Do budoucna chceme rozvíjet osobnost dětí, jejich sociální dovednosti, zlepšit znalost prostředí, ve kterém žijí a to prostřednictvím her, návštěvou kulturních akcí, kina, divadla, turistických vycházek, exkurzí apod.

### Nabídka kroužků Kontaktů:

- JUDO** - Kroužek je určen dětem ve věku od 8 do 15 let.  
 Vedoucí kroužku: Jitka Hřebenová  
 Výuka probíhá: každý čtvrtek od 15.30 do 17.00 v tělocvičně Broumovská

- 
- **ČESKÝ JAZYK** - kroužek je veden formou doučování v rodinách, nabízí dětem ze sociokulturně znevýhodněného prostředí možnost zlepšit své znalosti českého jazyka a gramatiky.  
Vedoucí kroužku: Nataša Tonková  
Výuka probíhá každé úterý a čtvrtek od 15.00 do 19.00 hodin
  - **HIP HOP** - kroužek tance ve stylu Hip–Hop určený pro mládež od 14 let věku  
Vedoucí kroužku: Renata Gujdová  
Tréninky probíhají: každé úterý a pátek od 17.00 do 19.00 hodin
  - **POČÍTAČOVÝ KROUŽEK** - dětem nabízí výuku na PC, kde získají základní znalosti programů Word, Excel, Internet  
Vedoucí kroužku: David Torák  
Výuka probíhá: každé pondělí od 16.00 do 18.00 hodin
  - **FOTBALOVÝ KROUŽEK** - nabízí sportovní aktivity mládeži od 15 do 18 let.  
Vedoucí kroužku: Ondrej Grajcar  
Tréninky probíhají: v tělocvičně Broumovská každou středu od 16.00 do 17.30 a každou sobotu od 11.00 do 13.00 hodin
  - **TANEČNÍ KROUŽEK BREAK DANCE** – pro všechny zájemce o moderní tanec ve stylu Break Dance a je určen pro děti od 10 let věku  
Vedoucí kroužku: Antonín Gábor  
Výuka probíhá: každou středu od 16.00 do 18.00 hodin a v sobotu od 17.00 do 19.00 hodin
  - **AMARE CHAVE** - kroužek tradičních romských tanců je určený pro děti od pěti let.  
Vedoucí kroužku: Adriana Farkasová  
Výuka probíhá: každou sobotu od 13.00 do 15.00 hodin
  - **HUDEBNÍ KROUŽEK**  
Vedoucí kroužku: Roman Grajcar  
Výuka nabízí dětem od 8 let výuku hry na kytaru a zpěv. Tento kroužek se koná každé úterý a čtvrtek od 14.30 do 16.30 hodin

V roce 2008 využilo volnočasových aktivit s pravidelnou docházkou při Kontaktu celkem 104 dětí při celkovém počtu 1020 hodin.



---

## A-4) Úspěšné projekty

### Zimní dětské soustředění v Harrachově 2008

Statutární město Liberec ve spolupráci s Kontaktem připravilo zimní lyžařské soustředění v rámci projektu Mosty pro děti ze sociokulturně znevýhodněného prostředí ve věku od 12 do 18 let. Soustředění se konalo v Harrachově v hotelu Šedý vlk a v průběhu 2 víkendových turnusů se jej zúčastnilo 40 dětí. Všechny děti se naučily lyžovat.

### Žijeme v jednom městě

Kontakt od svého vzniku navázal spolupráci s řadou nestátních neziskových organizací ve všech oblastech, kterými se zabývá, přesněji tedy se subjekty zaměřenými převážně na seniory, národnostní menšiny, cizince a občanské iniciativy. Vzhledem k tomu, že stejně jako Kontakt i ostatní organizace pracují se skupinami, které jsou v mnoha ohledech a případech na hranici sociálního vyloučení a nebo z různých důvodů mají tendence k izolování se od okolního světa, je nutné neustále rozvíjet spolupráci, komunikaci a zdokonalovat svoje služby, které vedou ke spokojenému občanovi, který v Liberci žije nebo chce žít.

Samotná akce spočívala ve společenském setkání zástupců výše zmíněných organizací, se kterými jsme již navázali spolupráci nebo bychom spolupráci rádi navázali. Hlavním cílem projektu bylo nenásilnou formou navázat kontakt, spolupráci a vyměnit si zkušenosti.

Na tuto akci byli pozváni i zástupci partnerského města Amersfoort – Nizozemí, kde jsme se s podobnou akcí seznámili a kde podobná setkání a spolupráce mají již hlubokou tradici.

### Mikulášská besídka

Kontakt připravil Mikulášskou besídku pro 200 romských dětí a jejich rodiče na sobotu 13. 12. 2008 od 13 do 15 hodin v hotelu Česká Beseda v Liberci. V odpoledním programu měli hosté možnost shlédnout prezentaci fotografií ze zimního dětského soustředění v Harrachově pro děti ze sociokulturně znevýhodněného prostředí, vystoupily taneční kroužky působící při Kontaktu (Hip Hop, Break Dance, Amare Chave – tradiční romské tance). Akce se zúčastnilo 350 hostů.

### Arménský den

Vzpomínka na genocidu v Arménii v roce 1915 proběhla pod názvem Arménský den v Komunitním středisku Kontakt dne 29. 5. 2008. Akci moderoval a o Arménii přednášel PhDr. Jan Šolc. Dozvěděli jsme se základní informace o Arménii, Dni Arménské republiky uznané v roce 1918, měli jsme možnost si poslechnout pracovní a integrační zkušenosti zástupců z arménských rodin a ochutnat výbornou arménskou kuchyni.



## A-5) Zhodnocení činnosti

Terénní práce se v roce 2008 ukázala jako velmi úspěšná zejména v navázání nových kontaktů s klienty a intenzivní spolupráci s nimi. Pracovalo se zejména v otázkách zaměstnanosti, bydlení, volnočasových aktivit, atd. Terénní sociální práce byla finančně podpořena nejen Statutárním městem Liberec, ale také dotacemi z Rady vlády pro národnostní menšiny ČR a Ministerstva práce a sociálních věcí ČR.

Za rok 2008 nebyla na terénní práci žádná oprávněná stížnost od klientů, která by svědčila o nekvalitní práci terénních pracovníků. Kvalitu práce velmi podpořila účast na školeních, pravidelných měsíčních supervizích a konzultace s právníkem. Výstupy závěrečné zprávy o terénní práci v Kontaktu za rok 2008 se velmi lišily ve srovnání s předešlým rokem 2007.

V roce 2008 se podařilo zajistit nabídku osmi volnočasových aktivit pro 104 dětí ze sociokulturně znevýhodněného prostředí při celkovém počtu 1020 hodin za rok. V rámci těchto kroužků se potvrdil jak velký zájem o hudební a pohybové kroužky, tak i potřeba doučování českého jazyka v rodinách. Především taneční kroužky měly možnost vystoupit na několika akcích, festivalech či soutěžích (Den komunitního plánování v Liberci, taneční soutěž v Brně, festival Generace v Lidových sadech v Liberci, romský festival ve Frýdlantu).

V oblasti práce s národnostními menšinami a cizinci byla založena Rada pro národnostní menšiny, v rámci které proběhlo mnoho kulturních akcí. Navázali jsme spolupráci s cizineckou policií, ale i dalšími subjekty, které se zabývají touto problematikou. Navštívili jsme partnerské město Amersfoort v Nizozemí a načerpali mnoho pracovních zkušeností pro naše budoucí vize a plány.

Rok 2008 byl takovým „průkopnickým“ rokem v oblasti integrace a seznámení se s jednotlivými národnostmi žijícími na území města Liberce.

Přehled nákladů v roce 2008		
Popis		Částka v Kč
Celkové náklady za rok 2008		2 066 376,91 Kč
Z toho	Sociální služby	1 357 514,01 Kč
	Volnočasové aktivity	581 708,30 Kč
	Komunitní aktivity	127 154,60 Kč

---

## **B) Seniori**

### **B-1) Klubová činnost seniorů**

Kontakt pomáhá seniorům najít náplň pro volnočasové aktivity, a to jak v Centrálním klubu seniorů, tak v klubech v domech s pečovatelskou službou. Přitom není zapomínáno ani na lehké rehabilitační aktivity vedoucí ke zlepšení, či udržení fyzické i duševní kondice seniorů.

Seniorům nabízíme „Centrální klub seniorů“ na adrese Palachova 504/7, 460 01 Liberec. Klub se nachází v polyfunkčním domě Liduška, kde je i sídlo Kontaktu. Prostory klubu i přístup k němu je bezbariérový a tomu odpovídá i vnitřní vybavení, např. toaleta pro vozíčkáře. Klub byl slavnostně otevřen 30. 10. 2007. Od svého počátku zajišťuje kulturní vyžití pro seniory, jsou zde pořádána společenská setkání a návštěvníci získají i další užitečné informace. Klub je vybaven audio-vizuální technikou (televize, DVD přehrávač, videopřehrávač), pro poslech je připravena hi-fi souprava (rádio, CD, audio-kazety). V klubu je možnost využít bezplatný internet na zdejších počítači. K dispozici jsou časopisy, knížky, společenské hry a další příjemné drobnosti, aby se zde návštěvníci cítili spokojeně, uvolněně a bezpečně. Klub je určený všem libereckým seniorům, neboť jeho dostupnost prostřednictvím autobusů MHD je příznivá. Klub je otevřený od pondělí do pátku od 10.00 do 18.00 hodin.

Kluby seniorů v domech s pečovatelskou službou (dále DPS) jsou určeny pro obyvatele těchto domů a i pro klienty odlehčovací služby. Kontakt zprostředkovává v těchto klubech kulturní vyžití, připravuje společenské a setkávací akce. Od května 2008 probíhá v těchto domech klubová činnost za účasti pracovnice Kontaktu, která má vzdělání a odbornou způsobilost pracovat s touto cílovou skupinou.

Kluby jsou mimo jiné vybaveny audiovizuální technikou (televize, DVD, apod.), počítači s možností přístupu na internet a masážními křesly, která seniori využívají k rehabilitaci a jsou snadno ovladatelná.

- „Klub seniorů Burianova“ - na adrese Burianova 969, Liberec 6  
Klubová činnost probíhá v pondělí a ve středu od 13.00 do 17.00 hodin
- „Klub seniorů Šimáčkova“ - na adrese Šimáčkova 516, Liberec 12  
Klubová činnost probíhá každé úterý od 13.00 do 17.00 hodin
- „Klub seniorů Borový vrch“ - na adrese Borový vrch 1031, Liberec 14  
Klubová činnost probíhá každý čtvrtek od 13.00 do 17.00 hodin



## B-2) Návštěvnost klubu seniorů v roce 2008

Za účelem klubové činnosti se v Kontaktu v roce 2008 scházelo jednou týdně celkem sedm klubů seniorů, které mají 20 - 50 členů. Centrální klub seniorů využilo v roce 2008 za účelem klubové činnosti 2883 návštěvníků (12,3 osob za den).

Kluby seniorů v DPS využívalo za účelem klubové činnosti denně průměrně 20,3 osob v DPS Šimáčkova, 16,5 osob v DPS Burianova a 15,3 osob v DPS Borový vrch. Tato činnost je sledována od května 2008 v době, kdy dochází do těchto klubů pracovnice KSK.

## B-3) Návštěvnost akcí pro seniory v roce 2008

Průměrná návštěvnost pravidelných akcí v roce 2008

Název akce	Počet návštěvníků	Počet akcí	Kapacita 1 akce	Počet návštěvníků na 1 akci	Vytíženost 1 akce
Herní odpoledne	94	20	15	4,7	31,33%
Divadelní kavárna	157	8	15	19,6	130,83%
Hudební odpoledne	233	20	15	11,7	77,67%
Přednášky na téma zdraví životní styl	36	6	15	6,0	40,00%
Přednášky na téma "významné osobnosti"	78	6	15	13,0	86,67%
Cvičení pro seniory	227	20	15	11,4	75,67%
Klub šikovných rukou	191	12	15	15,9	106,11%

Přehled návštěvnosti jednorázových akcí v roce 2008

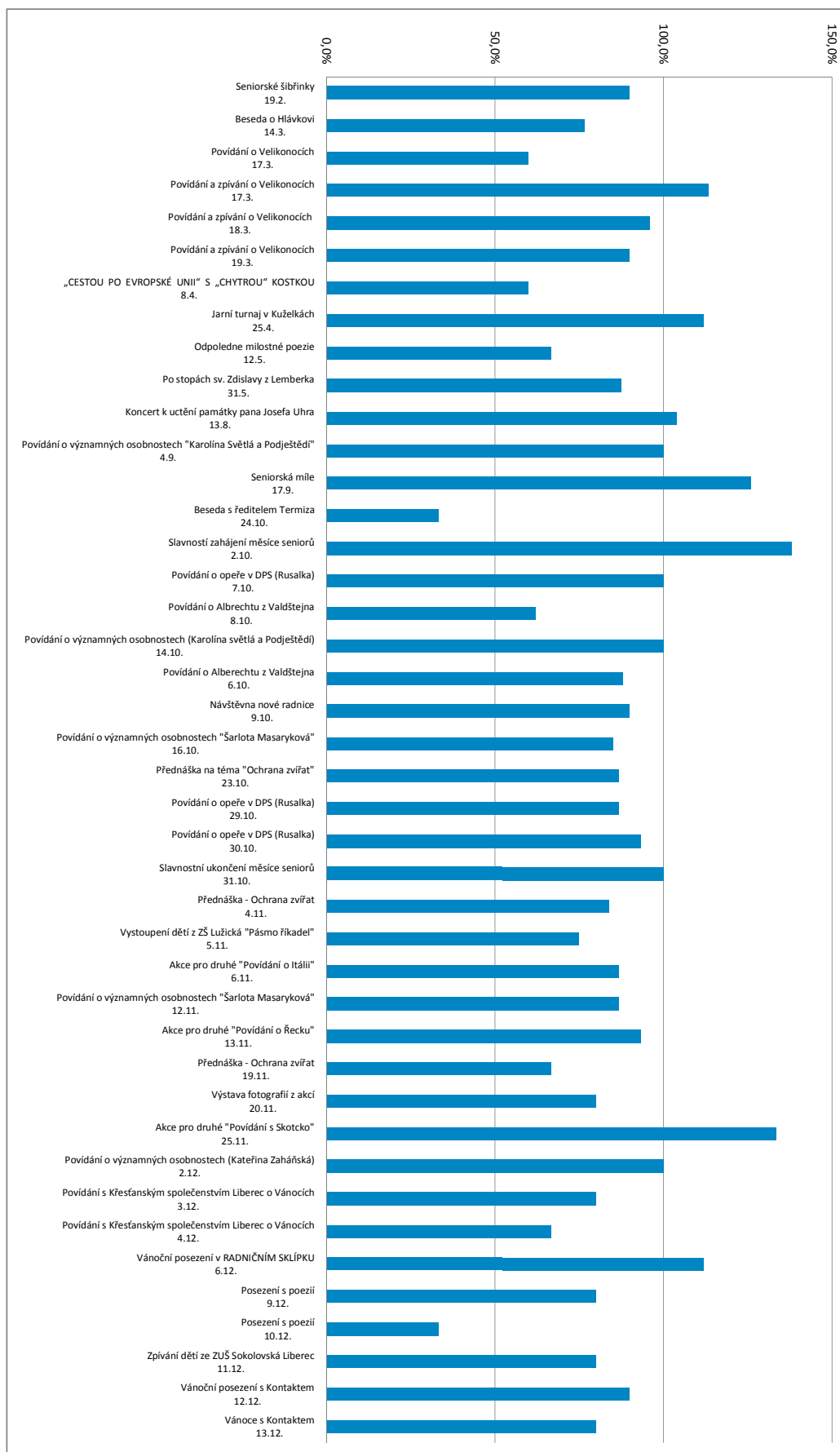
Datum	Název akce	Kapacita	Počet návštěvníků	Obsazenost	Kde
19.2.	Seniorské šibřinky	50	45	90,0%	KSK
14.3.	Beseda o Hlávkově	30	23	76,7%	KSK
17.3.	Povídání o Velikonocích	15	9	60,0%	KSK
17.3.	Povídání a zpívání o Velikonocích	15	17	113,3%	BOR
18.3.	Povídání a zpívání o Velikonocích	25	24	96,0%	BUR
19.3.	Povídání a zpívání o Velikonocích	20	18	90,0%	ŠIM
8.4.	„CESTOU PO EVROPSKÉ UNII“ S „CHYTROU“ KOSTKOU	15	9	60,0%	KSK
25.4.	Jarní turnaj v Kuželkách	100	112	112,0%	KSK
12.5.	Odpoledne milostné poezie	30	20	66,7%	KSK
31.5.	Po stopách sv. Zdislavy z Lemberka	40	35	87,5%	KSK
13.8.	Koncert k uctění památky pana Josefa Uhra	50	52	104,0%	BUR
4.9.	Povídání o významných osobnostech "Karolína Světlá a Podještědí"	15	15	100,0%	BOR
17.9.	Seniorská míle	50	63	126,0%	KSK

17.9.	Seniorská míle	50	63	126,0%	KSK
24.10.	Beseda s ředitelem Termiza	15	5	33,3%	KSK
2.10.	Slavnostní zahájení měsíce seniorů	100	138	138,0%	KSK
7.10.	Povídání o opeře v DPS (Rusalka)	20	20	100,0%	ŠIM
8.10.	Povídání o Albrechtu z Valdštejna	50	31	62,0%	BUR
14.10.	Povídání o významných osobnostech (Karolína světlá a Podještědí)	20	20	100,0%	ŠIM
6.10.	Povídání o Albrechtu z Valdštejna	25	22	88,0%	KSK
9.10.	Návštěvna nové radnice	50	45	90,0%	KSK
16.10.	Povídání o významných osobnostech "Šarlota Masaryková"	20	17	85,0%	BOR
23.10.	Přednáška na téma "Ochrana zvířat"	15	13	86,7%	BOR
29.10.	Povídání o opeře v DPS (Rusalka)	15	13	86,7%	BUR
30.10.	Povídání o opeře v DPS (Rusalka)	15	14	93,3%	BOR
31.10.	Slavnostní ukončení měsíce seniorů	490	490	100,0%	KSK
4.11.	Přednáška - Ochrana zvířat	25	21	84,0%	ŠIM
5.11.	Vystoupení dětí z ZŠ Lužická "Pásmo říkadel"	20	15	75,0%	BOR
6.11.	Akce pro druhé "Povídání o Itálii"	15	13	86,7%	KSK
12.11.	Povídání o významných osobnostech "Šarlota Masaryková"	15	13	86,7%	BUR
13.11.	Akce pro druhé "Povídání o Řecku"	15	14	93,3%	BOR
19.11.	Přednáška - Ochrana zvířat	15	10	66,7%	BUR
20.11.	Výstava fotografií z akcí	15	12	80,0%	KSK
25.11.	Akce pro druhé "Povídání s Skotcko"	15	20	133,3%	BUR
2.12.	Povídání o významných osobnostech (Kateřina Zaháňská)	15	15	100,0%	ŠIM
3.12.	Povídání s Křesťanským společenstvím Liberec o Vánocích	15	12	80,0%	BUR
4.12.	Povídání s Křesťanským společenstvím Liberec o Vánocích	15	10	66,7%	BOR
6.12.	Vánoční posezení v RADNIČNÍM SKLÍPKU	100	112	112,0%	KSK
9.12.	Posezení s poezií	15	12	80,0%	ŠIM
10.12.	Posezení s poezií	15	5	33,3%	BUR
11.12.	Zpívání dětí ze ZUŠ Sokolovská Liberec	20	16	80,0%	BOR
12.12.	Vánoční posezení s Kontaktem	20	18	90,0%	BOR
13.12.	Vánoce s Kontaktem	50	40	80,0%	BUR
	<b>CELKEM</b>	<b>1690</b>	<b>1492</b>	<b>88,3%</b>	

Seznam zkratk: **KSK** – Komunitní středisko Kontakt, **BUR** – Dům s pečovatelskou službou Burianova, **BOR** – Dům s pečovatelskou službou Borový vrch, **ŠIM** – Dům s pečovatelskou službou Šimáčkova



## Přehled návštěvnosti jednorázových akcí v roce 2008





## B-4) Rada starších

Rada starších vznikla jako stálý poradní a iniciativní orgán ředitele Kontaktů pro otázky týkající se života seniorů v Liberci. Jednou měsíčně rada projednává ředitelem předložené materiály obsahující připomínky a náměty z řad skupin zastoupených v radě, ale i z řad veřejnosti.

Složení rady

- 2 zástupci Klubů seniorů v Liberci
- 1 zástupce za seniory žijící v Domech s pečovatelskou službou
- 1 zástupce za neregistrované seniory žijící v Liberci
- 1 zástupce za Svaz důchodců České republiky.

## B-5) Zhodnocení činnosti

V roce 2008 došlo v centrálním Klubu seniorů v Palachově ulici ke stabilizaci klubové činnosti a rozšíření pravidelných aktivit pro seniory. Na základě setkání seniorů na společných akcích pořádaných Kontaktem vznikly další dva nové kluby, kterým Kontakt poskytuje zázemí.

V květnu 2008 byla zahájena pravidelná klubová činnost v jednotlivých DPS, kam dochází pracovníci Kontaktů za účelem aktivizace seniorů žijících v těchto domech. V roce 2008 byl otevřen další klub v DPS Burianova (celkem zde působí 2 kluby). Vzhledem k bohaté nabídce programů došlo během roku 2008 k výraznému navýšení návštěvnosti klubů seniorů v DPS.

Přehled nákladů v roce 2008	
Popis	Částka v Kč
Celkové náklady za rok 2008	1 477 632,23 Kč



## C) Zdravotně znevýhodnění

### **C-1) Kontaktní místo a Klub Česká**

Kontaktní místo pro zdravotně znevýhodněné a Klub Česká bylo slavnostně otevřeno pro veřejnost 8. 10. 2008. Zařízení je umístěné v bytovém objektu, kde žijí i zdravotně postižení občané. Je bezbariérové, přizpůsobené potřebám lidí s těžkým tělesným či zdravotním handicapem, čemuž odpovídá jeho vnitřní dispozice a vybavení, nebyla opomenuta ani stránka tělesné hygieny (toaleta pro vozíčkáře). Zařízení poskytuje služby nejen těmto občanům, ale i široké veřejnosti, těm, kteří se ocitli z jakéhokoliv důvodu v pro ně nepříznivé situaci, se kterou si sami nevědí rady a potřebují pomoci.

Provoz klubu je zajištěn dvěma pracovníky, kteří jsou sami zdravotně tělesně postižení, ale mají příslušné vzdělání a odbornost, aby mohli poskytovat ucelené a podrobné informace o sociálních službách na území města, poradit při řešení nepříznivých životních, či sociálních situací klientů, zprostředkují handicapovaným lidem kulturní vyžití, multikulturní, interaktivní, společenské a setkávací aktivity a další informace určené pro tuto cílovou skupinu obyvatel.

Klub je dále vybaven počítači a návštěvníkům je umožněn bezplatný přístup na internet. K dispozici jsou časopisy, knížky, společenské hry a další příjemné drobnosti, aby se zde návštěvníci cítili spokojeně, uvolněně a bezpečně.

Klub je určený jak obyvatelům bezbariérových domů, které se nacházejí v této městské lokalitě, tak i široké veřejnosti, neboť jeho dostupnost prostřednictvím autobusů MHD je příznivá.

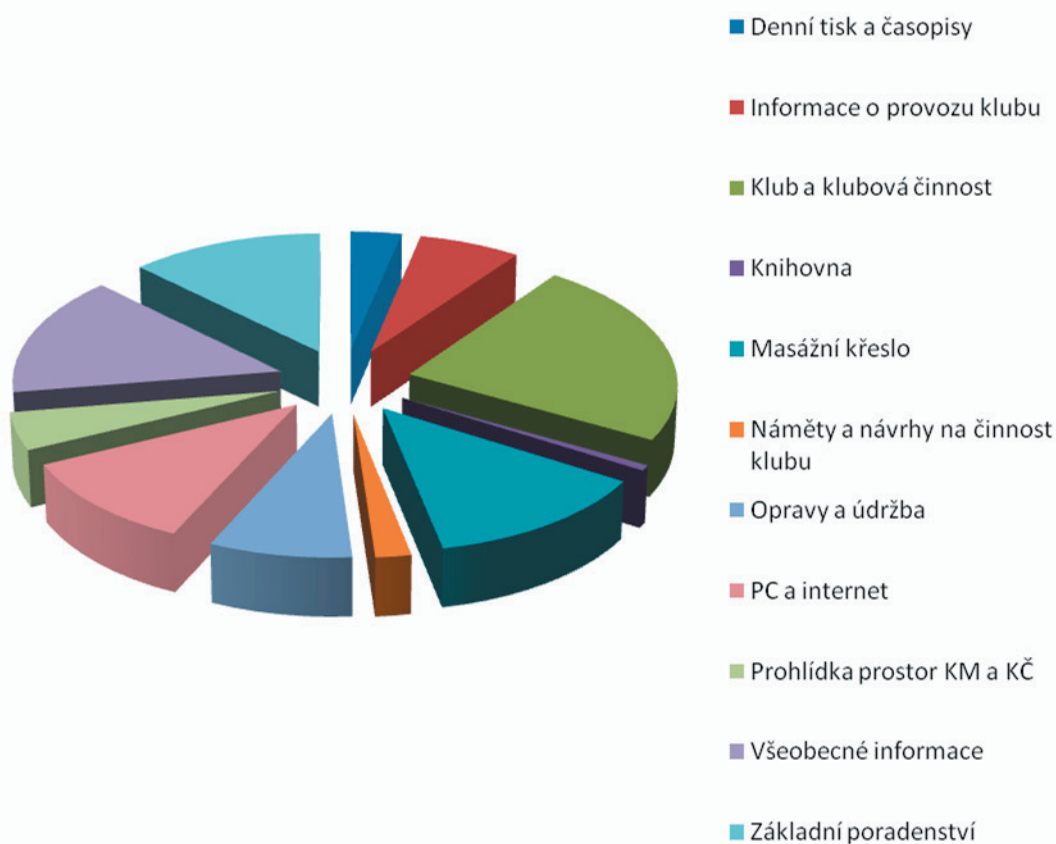
Klub je otevřený od pondělí do pátku od 10.00 do 18.00 hodin.



## C-2) Návštěvnost v roce 2008

Kontaktní místo a Klub Česká od jeho otevření dne 8. 10.2008 do konce roku 2008 navštívilo 205 klientů. Rozložení spektra služeb a činností dle jednotlivých oblastí (dotazů, pomoci, informací, služeb, základního poradenství...) je názorně shrnuto v následující tabulce a grafu:

Činnost	Počet
Denní tisk a časopisy	10
Informace o provozu klubu	20
Klub a klubová činnost	70
Knihovna	2
Masážní křeslo	39
Náměty a návrhy na činnost klubu	6
Opravy a údržba	24
PC a internet	33
Prohlídka prostor KM a KČ	14
Všeobecné informace	45
Základní poradenství	38



### C-3) Zhodnocení činnosti

V roce 2008 probíhala intenzivní informační činnost o klubu mezi zdravotně znevýhodněnými občany, kteří bydlí v bezbariérových bytech v ulici Česká a jejím okolí. Koncem roku byly zahájeny i setkávací aktivity, které vyvrcholily společným předvánočním posezením dne 22. 12. 2008, kdy program zpestřilo vystoupení žáků ze Základní umělecké školy v Jabloňové ulici v Liberci.

Přehled nákladů v roce 2008	
Popis	Částka v Kč
Celkové náklady za rok 2008	139 211,76 Kč

## D) Sociální informační centrum

### D-1) Vznik a činnost Sociálního informačního centra (SIC)

SIC je součástí příspěvkové organizace Komunitní středisko KONTAKT Liberec. Vzniklo naplněním opatření „Komunitního plánu sociálních služeb regionu Liberec na období 2008 – 2013“ s cílem podpořit integraci a minimalizovat znevýhodněné situace, ve kterých určité skupiny obyvatel žijí.

Pracoviště SIC bylo slavnostně otevřeno dne 19. 11. 2008, kdy zahájilo zkušební provoz v personálním obsazení 2 zaměstnanců.

### Prostřednictvím SIC nabízíme

- individuální podporu občanům, kteří se ocitli v znevýhodněné životní situaci a potřebují informace a kontakty na organizace, které poskytují sociální služby, včetně odborného poradenství na instituce veřejné správy či samosprávy, případně na zdravotnická zařízení, bezpečnostní orgány apod.,
- koordinování sociálních služeb od poskytovatele k uživateli a naopak, tj. poskytujeme informace o volných kapacitách poskytovatelů, potřebách uživatelů apod.,
- osobní integrační trajekty pro potřebné občany po dobu jejich začleňování do společnosti s důrazem na podporu vlastní odpovědnosti při řešení životní situace,



---

rychlost a pružnost řešení nepříznivých životních situací při zachování naprosté diskrétnosti a získání vzájemné důvěry s cílem dosáhnout co největší samostatnosti a začlenění do občanské společnosti,

- speciální začleňovací programy pro azylanty a cizince žijící na území města,
- konzultační hodiny pro krátké dotazy týkající se problematiky běžného života, např. pomoc při vyplnění úředního formuláře, kde najít odborného lékaře, kde požádat o sociální dávky, jak se přihlásit na úřad práce, kde získat informace o městě, kraji apod., kde najít kulturní, společenské a volnočasové vyžití.

## **SIC je k dispozici pro**

- poskytovatele sociálních služeb, případně zdravotní a ošetrovatelské péče na území města Liberce a blízkého okolí, v jejichž zájmu je, aby se informace o jejich činnostech dostávaly pružně a cíleně k uživatelům, kteří jejich odborné služby potřebují. Poskytovatelé služeb SIC předávají důležité informace, např. o svých volných kapacitách, kontaktních údajích a dalších informacích, které by měly být veřejnosti známy. Od SIC naopak získávají informace o potřebách uživatelů,
- pro stávající a budoucí uživatele sociálních služeb, kteří se ocitli v nepříznivé životní, či zdravotní situaci, kterou je potřeba naléhavě řešit. Cílovou skupinou obyvatel jsou cizinci, příslušníci národnostních menšin, senioři a zdravotně či sociálně znevýhodnění občané,
- pro instituce veřejné správy a samosprávy jako koordinátora poskytování sociálních služeb potřebným osobám.

## **Pracoviště SIC**

- se nachází v budově „B“ Komunitního střediska Kontakt Liberec v Josefinině Údolí 9 v Liberci 5 (nedaleko liberecké přehrady pod Liebigovou vilou – naproti ubytovnám).



## Statistika SIC

Období

Jednání s klientelou

2008	OSOBNĚ V SIC	OSOBNĚ V KONTAKTU	OSOBNĚ V TERÉNU	TELEFONICKY		PÍSEMNĚ	E-MAIL	SMS	DOPROVOD K POSKYTOVATELI ČI NA ÚŘAD	CELKEM KONTAKTŮ
				DO SIC	ZE SIC					
Říjen	1									1
Listopad	2				2					4
Prosinec	16	1	2		11		1	2	2	35
<b>Celkem</b>	<b>19</b>	<b>1</b>	<b>2</b>		<b>13</b>		<b>1</b>	<b>2</b>	<b>2</b>	<b>40</b>

## Statistika SIC

Období

Jednání s poskytovateli a institucemi

2008	V SIC	V KONTAKTU	U POSKYTOVATE LE, V INSTITUCI	TELEFONICKY		PÍSEMNĚ	E-MAIL	SMS	PŘI DOPROVODU S KLIENTEM	CELKEM
				DO SIC	ZE SIC					
Říjen					1					1
Listopad	1									1
Prosinec	3	1	1		15		2		2	24
<b>Celkem</b>	<b>4</b>	<b>1</b>	<b>1</b>		<b>16</b>		<b>2</b>		<b>2</b>	<b>26</b>

### Provozní doba:

Pondělí	od 8.00 do 16.30
Úterý	od 8.00 do 16.30
Středa	od 8.00 do 16.30
Čtvrtek	od 8.00 do 16.30 – pouze konzultační hodiny

Dále po telefonické dohodě či na objednání

### D-2) Zhodnocení činnosti

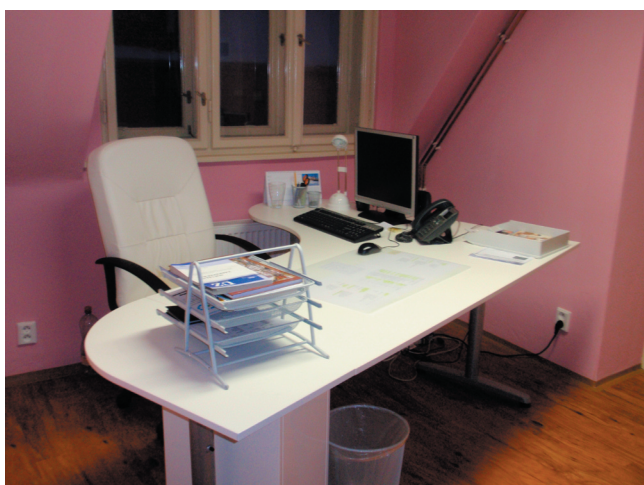
Činnost SIC probíhala v posledním čtvrtletí roku 2008 ve zkušebním provozu a byla medializována až po slavnostním zahájení v listopadu 2008. Přesto za toto období pracoviště navštívilo osobně 19 klientů, dalších 13 se kontaktovalo telefonicky. 2 klienti byli pracovníky SIC navštíveni v terénu v jejich domácnostech – jednalo se o seniora a zdravotně postiženou osobu. S poskytovateli sociálních služeb a institucemi bylo za stejné období sjednáno 40 kontaktů. Nejvíce se na SIC obrátily osamělé matky s dětmi, které se ocitly v nepříznivé životní, či sociální situaci. Jednalo se o neplacení výživného na děti, dluhy, ztrátu zaměstnání, problémy s bydlením a v jednom případě o péči o postižené dítě. U seniorů se vyskytovaly problémy s bydlením (drahý nájem), osamělost, nezájem rodiny a nepřiznání příspěvku na péči. Cizinci – azylanti měli problémy s doklady, se



ztrátou zaměstnání, s bydlením a řešili sociální dávky. Zdravotně postižení občané řešili nespokojenost s poskytovatelem sociálních služeb a v jednom jim byla poskytnuta pomoc při hledání poskytovatele.

Do budoucna se počítá s posílením činnosti v terénu, např. u seniorů a se zahájením dobrovolnických projektů, které budou zaměřeny jak na klienty SIC, tak na klienty městských příspěvkových organizací působících v oblasti poskytování sociálních a zdravotních služeb.

Přehled nákladů v roce 2008	
Popis	Částka v Kč
Celkové náklady za rok 2008	278 423,51 Kč



## **E) Občanské iniciativy a neziskové organizace**

### **E-1) Využití kluboven v roce 2008**

Kontakt velmi úzce spolupracuje s nestátními neziskovými organizacemi a občany a pro jejich činnost, či setkávací aktivity jim poskytuje pronájem prostor, které se sestávají ze zařízených kluboven, či sálu s kapacitou 50 osob. Podmínkou je vzájemná spolupráce a podpora při pořádání akcí zaměřených na libereckou občanskou společnost.

Pronajmout lze zařízené klubovny a sál s kapacitou pro 10 až 50 osob, které jsou umístěny v sídle Kontaku v Palachově ulici. K těmto klubovnám lze využít vybavenou kuchyňku

s nádobím a s elektrospotřebiči. V Klubovně pro 50 osob je k dispozici dataprojektor, DVD a VHS technika. Sál, včetně šatny, je určen především k pohybovým aktivitám.

V roce 2008 prostory Kontaktu využilo 29 neziskových organizací a 5 fyzických osob.

### **Organizace, které využily prostory Kontaktu v roce 2008:**

Misijní skupina křesťanské společnosti, Společnost Sahadža Jóga, Občanské sdružení DONA, Klub Escrima Wing Tsun Shot, Občanské sdružení Jizerka, Klub kouzel Liberec, TJ Slávia Liberec - o.s., Scholaris, Občanské sdružení Oberig, Svaz postižených civilizačními chorobami v České republice, okresní výbor Liberec, Svaz postižených civilizačními chorobami v České republice, krajský výbor Liberec, Svaz postižených civilizačními chorobami v České republice, o. s. Základní organizace diabetiků Liberec, Svaz postižených civilizačními chorobami v České republice, o. s. Základní organizace diabetiků Liberec, Svaz tělesně postižených v ČR o. s., okresní organizace, Svaz tělesně postižených v ČR o. s., místní organizace, Svaz tělesně postižených v ČR - krajská organizace, Český svaz chovatelů, okresní organizace Liberec, KLUB PŘÁTEL LIBERECKÉ OPERY při Divadle F. X. Šaldy v Liberci, GRÁCIE o.s., Junák - svaz skautů a skautek Česká republika, Liberec - Klub 05, Esy HANDICAP HELP, o. s., Gipsy HANDICAP HELP, o. s., Občanské sdružení "Foreigners", Osobní asistence - Pro život, obecně prospěšná společnost, TJ Kardio o. s. Liberec, Svaz tělesně postižených v ČR, o.s. místní organizace Jizerka, Svaz diabetiků ČR - území organizace – Liberec, Sri Chinmoy Centrum o. s., Fomaklub Liberec, ELVA HELP o.s.

### **Fyzické osoby, které využili prostory Kontaktu v roce 2008:**

Teodora Jonová (výuka německého jazyka pro seniory), Viktorie Drapáková (výuka německého jazyka pro seniory), Jana Šírová (výuka anglického jazyka pro seniory), Jana Šolcová (výuka českého jazyka pro cizince), Irena Jirásková (Dámský salon pro seniory).

## **E-2) Zhodnocení činnosti**

Neziskové organizace a fyzické osoby začaly využívat prostory Kontaktu od února 2008. V průběhu roku se počet uživatelů zvyšoval. V budoucnu se počítá s nárůstem využitelnosti těchto prostor na maximum.





### 3. Přehled hospodaření za jednotlivé okruhy činnosti a jednotlivá zařízení za rok 2008

číslo	účet	název	středisko															
			1	2	3	4	5	6	7	8	9	10	11	12				
<b>Celkem</b>																		
510 110	Spotřeba materiálu hlavní činnost	58 059,57	152,00	55 183,57	739,00	1 985,00												
501 120	Spotřeba režijního materiálu	132 735,14	3 413,00	14 229,00	6 681,28	995,00												
501 330	Spotřeba kancelářských potřeb	57 720,97	12 607,35	1 487,58	398,00	44,50												
501 350	Spotřeba odborné literatury	11 815,00	7 919,00															
501 400	Spotřeba drobného DHM	352 705,00	53 506,00	37 297,00														
502 000	Spotřeba energie	143 980,80	18 642,20	51 633,50	2 287,60	22 474,30												
503 100	Spotřeba PHM	51 217,45	3 851,75															
511 000	Opřevy a udržování	25 437,00				600,00												
512 100	Cestovné - diety, kapesné	17 124,80	16 250,80	816,00														
512 200	Cestovné - dopravní náklady	22 906,00	18 832,00	3 576,00														
512 300	Cestovné - ubytování	17 756,80	7 156,80	10 600,00														
513 900	Náklady na reprezentaci	11 344,04	563,00															
518 110	Služby - hlavní činnost	297 282,50	50 983,00	178 312,50	40 739,00	25 798,00												
518 120	Ostatní služby - nájemné	730 652,30	108 859,30	315 458,20	14 659,60	142 640,30												
518 130	Finanční pronájem	180 730,88																
518 210	Ostatní služby - spoje	69 595,00	13 234,30	2 360,68	6 449,69	652,10												
518 300	Ostatní služby - reklama	123 510,00		50 865,00	5 950,00													
518 400	Spotřeba drobného DNM	85 415,10	58 000,00															
518 500	Ostatní služby	541 609,60	44 002,80	41 134,20	10 263,10	4 132,10												
518 900	Ostatní služby nezařazené	400,00																
521 000	Mzdové náklady	2 579 888,00	739 012,00	510 253,00	216 138,00	282 789,00												
524 100	Sociální pojištění	666 244,00	190 919,00	131 803,00	55 890,00	72 881,00												
524 200	Zdravotní pojištění	230 929,00	66 175,00	45 688,00	19 376,00	25 258,00												
527 200	Žák.soc.nákl. - pojištění Kooperativa	14 382,00	3 124,00	2 103,00	767,00	1 061,00												
527 300	Žák.soc.nákl. - přídelí FKSP	52 687,00																
531 000	Dan silnicí	2 000,00																
538 000	Ostatní daně a poplatky	5 780,00	390,00	140,00		150,00												
549 000	Jiné ostatní náklady	49 917,70	1 508,71	248,00														
<b>C E L K E M</b>		<b>6 553 835,65</b>	<b>1 357 514,01</b>	<b>1 477 632,23</b>	<b>417 635,27</b>	<b>581 708,30</b>	<b>127 154,60</b>	<b>357 451,72</b>	<b>112 476,80</b>	<b>0,00</b>	<b>0,00</b>	<b>0,00</b>	<b>0,00</b>	<b>4 030,00</b>	<b>42 837,53</b>	<b>2 117 655,72</b>		

hlavní činnost	položka	Kč	%
	náklady celkem	3 961 644,41	100,00
	náklady 1	1 357 514,01	34,27
	náklady 2	1 477 632,23	37,30
	náklady 3	417 635,27	10,54
	náklady 4	581 708,30	14,68
	náklady 5	127 154,60	3,21
hospodářská činnost	položka	Kč	%
	náklady celkem	112 478,80	100,00
	náklady 7	112 478,80	100,00
	náklady 8	0,00	0,00
	náklady 9	0,00	0,00
	náklady 10	0,00	0,00
společné režie	položka	Kč	%
	náklady celkem	4 074 123,21	100,00
	náklady 1	1 357 514,01	33,32
	náklady 2	1 477 632,23	36,27
	náklady 3	417 635,27	10,25
	náklady 4	581 708,30	14,28
	náklady 5	127 154,60	3,12
	náklady 7	112 478,80	2,76
	náklady 8	0,00	0,00
	náklady 9	0,00	0,00
	náklady 10	0,00	0,00
společné režie sumárně	položka	Kč	%
	náklady celkem	4 074 123,21	100,00
	hlavní činnost	3 961 644,41	97,24
	hosp. činnost	112 478,80	2,76



---

## **4. Vyhodnocení čerpání přijatých účelových finančních prostředků**

Dosažený hospodářský výsledek za rok 2008	128 924,00 Kč
Hospodářská činnost za rok 2008	- 50 718,34 Kč

Hospodářská činnost spočívá v poskytování prostor neziskovým organizacím a občanským iniciativám na základě ceníku, který byl schválen Radou města Liberce. Výše poplatku za užívání je symbolická, v žádném ohledu nezohledňuje skutečné náklady spojené s provozem. Při tvorbě tohoto ceníku bylo přihlédnuto k jeho podobě v době, kdy občanské iniciativy a neziskové organizace nacházely zázemí v centru, které provozovalo Centrum zdravotních a sociálních služeb v Liberci, p.o. Na základě zjištěné skutečnosti za rok 2008, bude organizace toto řešit se zřizovatelem a hledat cesty k odstranění ztrátovosti této doplňkové činnosti.

## **5. Komentáře k daňovým povinnostem organizace**

### **Daň z příjmu právnických osob**

Doplňková činnost za rok 2008 skončila ztrátou ve výši 50 718,34 Kč. V daňovém přiznání vykazujeme nulovou daň.

Daňové přiznání k dani z příjmů právnických osob podle zákona č. 586/1992 Sb. o daních z příjmů bylo podáno v řádném termínu na Finančním úřadu v Liberci.

Výsledek hospodaření za rok 2008 činí 128 924 Kč.

### **Daň silniční**

Daňové přiznání k silniční dani bylo podáno v řádném termínu.

### **Daň z nemovitostí**

Organizace není vlastníkem žádné nemovitosti.

### **Daň darovací**

Organizace v roce 2008 neobdržela žádný dar.

Osvobození od daně darovací podle zákona ČNR č. 357/1992 Sb., §20 odst. 4.



## 6. Tabulky

Tabulka č.1: Porovnání výnosů a nákladů za roky 2007 a 2008

v tis. Kč

Účet	Název	Skutečnost 2007	Plán 2008	Skutečnost 2008	% plnění plánu	skut.08/07 (%)
501	Spotřeba materiálu	76	683	633	92,7%	832,9%
502,3	Spotřeba energie	14	168	195	116,1%	1392,9%
504	Prodané zboží					
<b>celkem</b>		90	851	828	97,3%	920,0%
511	Opravy a udržování	0	10	26	260,0%	
512	Cestovné	1	57	58	101,8%	5800,0%
513	Náklady na reprezentaci	2	8	11	137,5%	550,0%
518	Ostatní služby	275	1 960	2 029	103,5%	737,8%
<b>celkem</b>		278	2 035	2 124	104,4%	764,0%
521	Mzdové náklady	392	2 660	2 580	97,0%	658,2%
524	Zákonné sociální pojištění	137	924	897	97,1%	654,7%
527	Zákonné sociální náklady	9	54	67	124,1%	744,4%
528	Ostatní sociální náklady	0	0	0		
<b>celkem</b>		538	3 638	3 544	97,4%	658,7%
531	Daň silniční	0	3	2	66,7%	
532	Daň z nemovitostí					
538	Ostatní daně a poplatky	1	5	6	120,0%	600,0%
<b>celkem</b>		1	8	8	100,0%	800,0%
542	Ostatní pokuty a penále					
543	Odpis nedobyt. pohledávek					
544	Úroky					
545	Kurové ztráty					
548	Manka a škody					
549	Jiné ostatní náklady	4	56	50	89,3%	1250,0%
<b>celkem</b>		4	56	50	89,3%	1250,0%
551	Odpisy dl. hm. a nehm. maj.					
554	Prodaný materiál					
<b>celkem</b>						
559	Tvorba zák. opravných položek					
591	Daň z příjmů					
<b>N Á K L A D Y celkem</b>		911	6 588	6 554	99,5%	719,4%
601	Tržby za vlastní výrobky					
602	Tržby z prodeje služeb	0	130	125	96,2%	
604	Tržby za prodané zboží					
611-614	Změna stavu zásob výrobků					
621-4	Aktivace materiálu a zboží					
643	Platby za odepsané pohledávky					
644	Úroky					
645	Kurové zisky					
648	Zúčtování fondů <sup>1)</sup>					
649	Jiné ostatní výnosy			10		
651-9	Tržby a výnosy z majetku, rezerv ....					
<b>T R Ž B Y celkem</b>		0	130	135	103,8%	
691	Provozní příspěvky a dotace	1 100	5 489	5 490	100,0%	499,1%
691	Účelové dotace	0	969	1 007	103,9%	
<b>V Ý N O S Y vč. dotací celkem</b>		1 100	6 588	6 632	100,7%	602,9%
<b>Hospodářský výsledek +/-</b>		189	0	78		



Tabulka č.2: Skutečnost 2008 - rozdělení nákladových a výnosových účtů  
na hlavní a doplňkovou činnost

v tis. Kč

Účet	Název	Hlavní činnost	Doplňková činnost	Celkem
501	Spotřeba materiálu	623	10	633
502,3	Spotřeba energie	179	16	195
504	Prodané zboží	0	0	0
511	Opravy a udržování	25	0	25
512	Cestovné	58	0	58
513	Náklady na reprezentaci	11	0	11
518	Ostatní služby	1 913	116	2 029
521	Mzdové náklady	2 560	20	2 580
524	Zákonné sociální pojištění	890	7	897
527	Zákonné sociální náklady	66	2	68
528	Ostatní sociální náklady	0	0	0
531	Daň silniční	2	0	2
532	Daň z nemovitostí	0	0	0
538	Ostatní daně a poplatky	2	4	6
542	Ostatní pokuty a penále	0	0	0
543	Odpis nedobytných pohledávek	0	0	0
544	Úroky	0	0	0
545	Kurové ztráty	0	0	0
548	Manka a škody	0	0	0
549	Jiné ostatní náklady	49	1	50
551	Odpisy dlouhod. hm. a nehm. majetku	0	0	0
554	Prodaný materiál	0	0	0
559	Tvorba zák.opravných položek	0	0	0
591	Daň z příjmů	0	0	0
<b>N Á K L A D Y celkem</b>		<b>6 378</b>	<b>176</b>	<b>6 554</b>
601	Tržby za vlastní výrobky	0	0	0
602	Tržby z prodeje služeb	0	125	125
604	Tržby za prodané zboží	0	0	0
611-614	Změna stavu zásob výrobků	0	0	0
621-4	Aktivace materiálu a zboží	0	0	0
643	Platby za odepsané pohledávky	0	0	0
644	Úroky	0	0	0
645	Kurové zisky	0	0	0
649	Jiné ostatní výnosy	10	0	10
651-9	Tržby a výnosy z majetku, rezerv, opr.polož. ...	0	0	0
<b>T R Ž B Y celkem</b>		<b>10</b>	<b>125</b>	<b>135</b>



Tabulka č.1: Porovnání výnosů a nákladů za roky 2007 a 2008

v tis. Kč

	řádek číslo	2007	2008
Průměrný evidenční přepočtený počet zaměstnanců	1	5,00	11,00
<b>Mzdové náklady (bez OON) celkem</b>	2	244	2 283
<b>Čerpání fondu odměn na mzdy</b>	3	0	0
<b>Ostatní osobní náklady celkem</b>	4	148	297
<i>v tom</i> - odměny za dohody konané mimo prac. pom.	5	148	297
- odstavné	6	0	0
- příp. jiné ostatní osobní náklady *	7	0	0
<b>Průměrná měsíční mzda zaměstnance v Kč</b>			
- bez FO $(\text{ř.2} : \text{ř.1} : 12) \times 1000$	8	16 260	17 295
- vč.FO $((\text{ř.2} + \text{ř.4}) : \text{ř.1} : 12) \times 1000$	9	16 260	17 295

Zákonné zdravotní pojistné - nákladové	10	35	205
Zákonné pojištění na sociální zabezp. - nákladové	11	102	594
Povinný příspěvek do FKSP (2 %)	12	8	46

Tabulka č. 3a: Usměrnování prostředků na platy

v tis. Kč

Ukazatel	stanoven	skutečnost *
Limit mzdových nákladů (nepřekročení rozpočt. částky)	2 660	2 580
z toho: objem prostředků na platy v absolutní výši (podle nařízení vlády č. 447/2000 Sb.)	2 660	2 580

Tabulka č. 4: Mimorozpočtové zdroje – finanční fondy

v tis. Kč

	Fond				Celkem
	odměn	kult. a soc. potřeb	rezervní	investiční	
Stav k 1. 1. 2008	0	8	0	0	8
Tvorba fondu	0	51	50	0	101
Čerpání fondu	0	0	0	0	0
Stav k 31. 12. 2008	0	59	50	0	109
Návrh přidělu fondům z HV r. 2008	0	x	0	x	0
- z hlavní činnosti	0	x	0	x	0
- z doplňkové činnosti	0	x	0	x	0
Předpokl. stav po přidělu	0	59	50	0	109

Tabulka č. 5: Tvorba a čerpání investičního fondu

		v Kč
Stav investičního fondu k 1. 1. 2008		0
Tvorba:	odpisy r. 2008	0
	zůstatková cena prod. majetku	0
	investiční dotace z rozpočtu zřizovatele	0
	investiční příspěvky ze státních fondů	0
	výnosy z prodeje dlouhodob. hmotného majetku	0
	investiční dary a příspěvky od jiných subjektů	0
	posílení invest. fondu z rezerv. fondu (po schválení zřizovatelem)	0
	příp. jiný zdroj 1):	0
Čerpání:	na pořízení investic 2)	0
	jako doplňkový zdroj financování oprav a údržby majetku 3)	0
	odvod zřizovateli (z odpisů, spoluúčast na financ. investic ap.)	0
	příp. jiné čerpání 4):	0
Stav investičního fondu k 31. 12. 2008		0

Tabulka č. 6: Tvorba a čerpání rezervního fondu

		v Kč
Stav rezervního fondu k 1. 1. 2008		0
Tvorba:	příděl ze zlepšeného hospodářského výsledku r. 2007	50
	finanční dary	0
	příp. jiný zdroj 1):	0
Čerpání:	další rozvoj své činnosti	0
	úhrada ztráty minulých let	0
	časové překlenutí rozdílů mezi výnosy a náklady	0
	úhrada sankcí a penále za porušení rozpočtové kázně	0
	posílení investičního fondu (po schválení zřizovatelem)	0
	na projekty zajišťované z poskytnutých grantů	0
	příp. jiné čerpání 1):	0
Stav rezervního fondu k 31. 12. 2008		50

---

## 7. Závěrečné zhodnocení

Rok 2008 byl pro KONTAKT rokem klíčovým, neboť se jednalo o první ucelený rok činnosti v existenci organizace. Tento rok bude porovnatelnou základnou pro příští období.

Příspěvková organizace nejenže pokračovala a rozvíjela činnosti započaté v roce 2007, ale zřídila nové služby, které vedou ke spokojenosti občanské společnosti a sociálního prostředí ve městě.

K masívnímu rozvoji došlo ve všech oblastech hlavní činnosti a počátkem roku 2008 byla zřizovatelem schválena i doplňková činnost, která pomohla vytvořit příznivé podmínky pro práci některých nestátních neziskových organizací, kterým jsou v prostorách Kontaktu pronajímány klubovny či sály a poskytovány další služby s tím související.

Organizace v roce 2008 poskytovala sociální službu dle Zákona č. 108/2006 Sb. o sociálních službách. Jednalo se o terénní programy pro osoby žijící v sociálně vyloučených komunitách, většinou o příslušníky etnických menšin, a to bez omezení věku. Oproti roku 2007 došlo k nárůstu klientů ze 187 na 417, s tím souvisí i navýšení počtu úvazků u terénních sociálních pracovníků a rozšíření teritorií jejich působnosti na další problémové lokality v Liberci.

V oblasti volnočasových aktivit byla práce zaměřená především na děti a mládež ze sociokulturně znevýhodněného prostředí, kdy jim organizace nabídla smysluplné trávení volného času v 8 zájmových kroužcích počínaje sportem a konče hudební výchovou. Navíc měly tyto děti možnost dalšího vzdělávání v českém jazyce, či při výuce na počítačích. Tyto kroužky navštěvovalo 104 dětí.

V oblasti problematiky národnostních menšin byly realizovány úspěšné akce či projekty, např. zimní lyžařské soustředění pro 40 dětí, Mikulášská besídka, které se zúčastnilo 350 lidí, součinnost s občanskou společností jsme deklarovali ve společném setkání se spolupracujícími neziskovými organizacemi při akci „Žijeme v jednom městě“ či při „Arménském dni“.

Naprostý obrat nastal v přístupu k seniorské veřejnosti a k jejich aktivizačním potřebám. Dříve malé kluby seniorů, které působily v okrajových částech města a svoji činnost provozovaly ve většině případů v nevyhovujících prostorách s omšelým vybavením, byly sloučeny v jeden Centrální klub seniorů, jehož sídlo je v centru města v blízkosti městské hromadné dopravy a zároveň v sídle Kontaktu. Prostory klubu jsou bezbariérové s novým vnitřním vybavením, je zde k dispozici i audiovizuální technika, množství společenských her, počítač s přístupem na internet a mnoho dalších příjemných drobností sloužících libereckým seniorům. Klub je seniory využíván od pondělí do pátku od 10 do 18 hodin a



---

jeho návštěvnost v roce 2008 činila 2883 lidí. Mimo tento veřejný klub se v Kontaktu scházejí i menší skupinky seniorů v 7 dílčích klubech, které mají 20 až 50 členů. Kontaktem jsou provozovány další 3 kluby při domech s pečovatelskou službou určené pro setkávací a volnočasové aktivity jejich obyvatel. Kluby byly vybaveny počítači s přístupem na internet a masážními křesly využívanými pro rehabilitaci a udržení kondice seniorů.

I v oblasti péče o seniory byly v průběhu roku realizované úspěšné projekty, které organizovala, či se na nich podílela naše příspěvková organizace, např. letní grilování návštěva divadelního představení, Seniorská míle, Senior akademie, advent apod.

Ke konci roku 2008 byla uvedena do provozu další dvě pracoviště Kontaktu. Jednalo se o Kontaktní místo pro zdravotně tělesně postižené občany - Klub Česká, který vznikl rekonstrukcí nevyužívaných prostor v bezbariérovém domě v ul. Česká 617, který obývají tělesně postižení občané. Klub je bezbariérový, vybavený počítači s přístupem na internet, audiovizuální technikou, masážním křeslem apod. Jeho provoz zajišťují 2 pracovníci se zdravotním handicapem, a to od pondělí do pátku od 10 do 18 hodin.

V listopadu 2008 byl zahájen zkušební provoz Sociálního informačního centra (SIC), které sídlí v Josefině údolí 9. SIC, které poskytuje informační servis o sociálních službách je určen jak pro občany, kteří se ocitli v znevýhodněné životní situaci, tak pro poskytovatele sociálních služeb působící na území města, se kterými spolupracuje při koordinování sociálních služeb od poskytovatele k uživateli. SIC vznikl naplněním cílů a opatření „Komunitního plánování sociálních služeb regionu Liberec na období 2008 – 2013“.

Prioritou v rozvoji Kontaktu v budoucích obdobích je udržet příznivý expanzní vývoj v hlavních činnostech organizace, pomoci naplňovat cíle a opatření v procesu komunitního plánování sociálních služeb v regionu Liberec, plně zprovoznit nová pracoviště a zaměřit se na zavedení dobrovolnických služeb, které v Liberci citelně chybí.

Úspěšné fungování Kontaktu v prvním roce jeho existence by nebylo možné bez součinnosti, spolupráce a podpory ze strany Statutárního města Liberec, zejména náměstkyně primátora paní Nadě Jozífkové, pracovníků odboru sociálních a zdravotních služeb, vedení a pracovníků městských příspěvkových organizací, zejména Centra zdravotní a sociální péče Liberec a dalších spolupracujících organizací z řad neziskového sektoru, občanských iniciativ i jednotlivých občanů.

