



2012

# VÝROČNÍ ZPRÁVA ROZBOR HOSPODAŘENÍ A ČINNOSTI



**Komunitní středisko**

**KONTAKT**

**LIBEREC**

**příspěvková organizace**



## OBSAH

<b>1</b>	<b>Základní údaje o organizaci .....</b>	<b>5</b>
1.1	Vymezení hlavní činnosti .....	5
1.2	Prostory využívané a svěřené do péče organizace.....	6
1.3	Členění organizace a okruhy činností.....	6
<b>2</b>	<b>Zhodnocení hlavní činnosti.....</b>	<b>9</b>
2.1	Vytváření podmínek občanským iniciativám, neziskovým organizacím a veřejnosti.....	9
2.2	Provozování klubů seniorů.....	12
2.3	Provozování Sociálního informačního centra a klubu pro zdravotně znevýhodněné občany .....	29
2.4	Předcházení sociálnímu vyloučení u příslušníků etnik, národnostních menšin a cizinců.....	41
2.5	Dobrovolnictví a komunitní aktivity .....	48
<b>3</b>	<b>Vyhodnocení čerpání přijatých účelových finančních prostředků .....</b>	<b>53</b>
3.1	Rozdělení nákladových a výnosových účtů na hlavní a doplňkovou činnost v roce 2012.....	53
3.2	Porovnání výnosů a nákladů za roky 2011 a 2012 .....	55
3.3	Zaměstnanci, mzdové a osobní náklady.....	56
3.4	Mimorozpočtové zdroje - finanční fondy.....	57
3.5	Tvorba a čerpání investičního fondu.....	57
3.6	Vyhodnocení čerpání dotací.....	58
3.7	Komentáře k daňovým povinnostem organizace .....	60
<b>4</b>	<b>Závěrečné vyhodnocení činnosti.....</b>	<b>61</b>



## 1 ZÁKLADNÍ ÚDAJE O ORGANIZACI

Komunitní středisko KONTAKT Liberec, příspěvková organizace (dále jen Kontakt) byla zřízena Statutárním městem Liberec ke dni 1. 10. 2007 a působí na území města Liberce. V rámci své činnosti poskytuje řadu služeb pro různé skupiny obyvatel a neziskové organizace města.

### 1.1 VYMEZENÍ HLAVNÍ ČINNOSTI

Činnost je zaměřena na poskytování veřejně prospěšných služeb v oblasti:

- Vytváření podmínek občanským iniciativám, neziskovým organizacím a veřejnosti
  - poskytování prostorů občanským iniciativám, neziskovým organizacím a veřejnosti, včetně použití vybavení
  - kopírování
- provozování klubů seniorů
  - koordinační činnost zaměřená na podporu seniorů, zejména jejich volnočasových a zájmových aktivit
  - klubová a setkávací činnost seniorů
  - organizování přednášek odborníků za účelem osvěty a celoživotního vzdělávání
- provozování Sociálního informačního centra a klubu pro zdravotně znevýhodněné občany
  - individuální podpora cizinců, příslušníků národnostních menšin, seniorů, zdravotně a sociálně znevýhodněných občanů, kteří se ocitli ve znevýhodněné životní situaci a potřebují informace a kontakty na organizace, které poskytují sociální služby, včetně služeb odborného poradenství
  - koordinování sociálních služeb od poskytovatele k uživateli a naopak (např. informace o volných kapacitách poskytovatelů, potřebách uživatelů apod.)
  - osobní integrační trajekty pro potřebné občany po dobu jejich začleňování do společnosti s důrazem na podporu vlastní odpovědnosti

- při řešení nepříznivé životní situace s cílem dosáhnout co největší samostatnosti a začlenění se do občanské společnosti
  - speciální začleňovací programy pro azylanty a uprchlíky
  - poskytování konzultací a pomoci při řešení běžných občanských záležitostí (pomoc při vyplnění formuláře, informace o úřadech, zdravotnických zařízeních apod.)
  - klubová a setkávací činnost pro zdravotně znevýhodněné občany
  - koordinační, informační a vzdělávací činnost pro neziskové organizace a občanské iniciativy a veřejnost
- předcházení sociálnímu vyloučení u příslušníků etnik, národnostních menšin a cizinců
  - koordinační, informační a vzdělávací činnost
  - volnočasové aktivity
- dobrovolnictví a komunitní aktivity
  - dobrovolnické programy v rámci místní komunity
  - zlepšení spolupráce mezi místní komunitou a místní infrastrukturou
  - komunitní vzdělávání

## 1.2 PROSTORY VYUŽÍVANÉ A SVĚŘENÉ DO PÉČE ORGANIZACE

K zajištění provozování hlavní činnosti stanovené zřizovací listinou Kontakt využíval na území Liberce na základě řádných smluvních vztahů tyto prostory:

- nájemní prostory v Palachově ulici 504/7
- klubové prostory v domech s pečovatelskou službou – Krejčího, Burianova a Borový vrch

## 1.3 ČLENĚNÍ ORGANIZACE A OKRUHY ČINNOSTÍ

Kontakt je v rámci svojí působnosti členěn podle okruhů činností, které vyžadují specifické postupy a aktivity. Činnosti reagují na potřeby uživatelů na základě respektování jejich názorů, individuálního přístupu a zachování důstojnosti osobnosti.

V průběhu roku došlo k některým personálním změnám. V květnu se vrátila po rodičovské dovolené pracovnice na pozici specialista klubů v domech s pečovatelskou službou, tuto pozici zastávala do 30. listopadu, kdy ukončila

pracovní poměr dohodou. V souvislosti s plánovaným nástupem na mateřskou dovolenou byla na poloviční pracovní úvazek přijata od října nová pracovnice na pozici koordinátor pro integrační politiku, národnostní menšiny a seniory.

K 31. 12. 2012 v organizaci pracovalo na hlavní pracovní poměr 9 zaměstnanců, z toho jedna pracovnice na rodičovské dovolené.

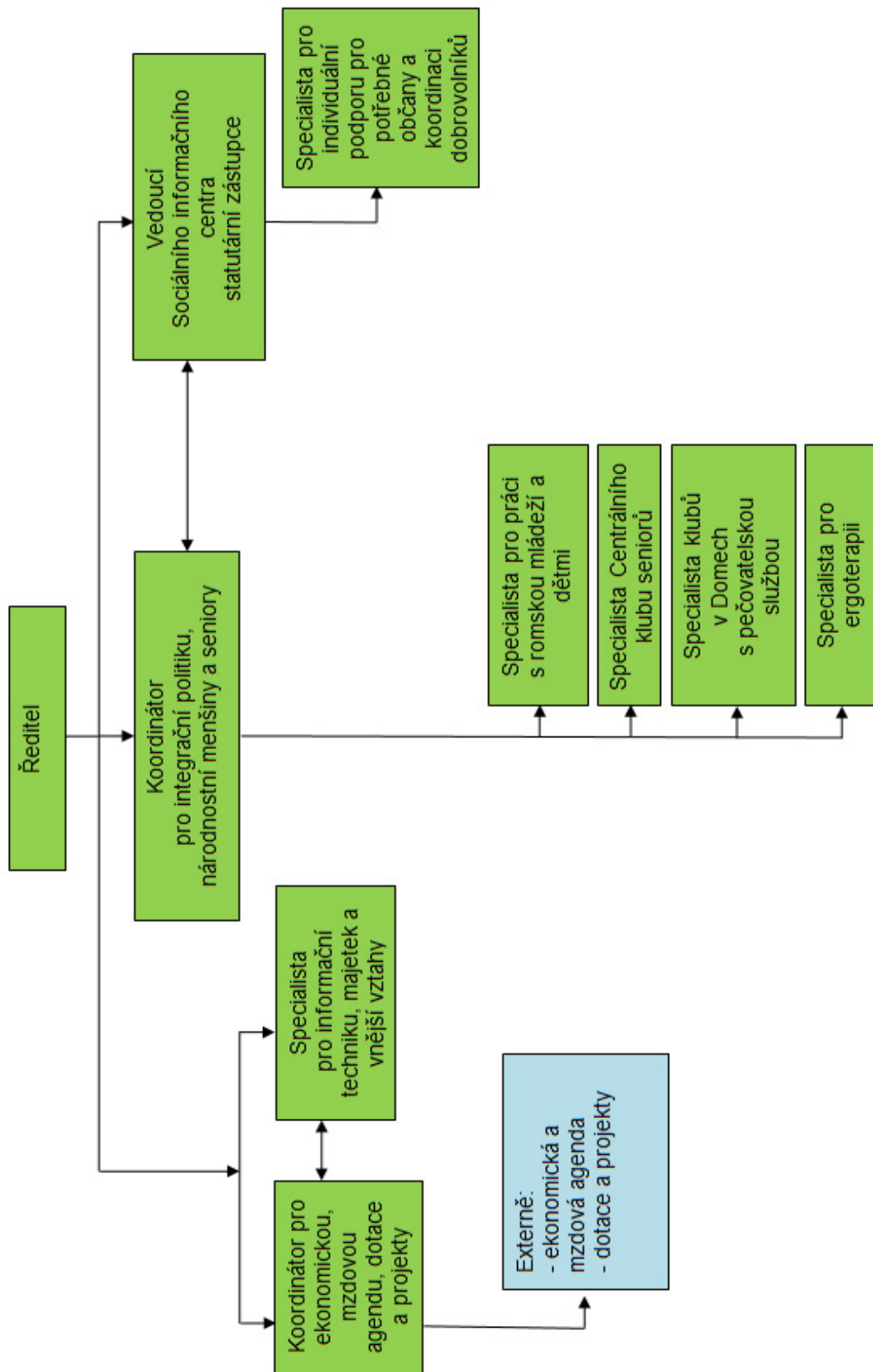
Svoji celoroční činnost Kontakt realizoval na základě plánů činnosti, které připravoval a průběžně aktualizoval ve spolupráci s Radou starších a s Radou pro národnostní menšiny tak, aby nabízené aktivity byly pro uživatele atraktivní a splňovaly jejich představy o smysluplném trávení volného času a tím došlo k efektivnímu využití svěřených finančních prostředků.

Na svých webových stránkách [www.ksk.liberec.cz](http://www.ksk.liberec.cz) Kontakt po celý rok zveřejňoval veškeré informace o činnosti. V roce 2012 byly webové stránky převedením pod nový redakční systém zpřehledněny a zjednodušeny, což umožnilo návštěvníkům stránek snazší orientaci a rychlejší vyhledávání požadovaných informací.

Na stránkách byly k dispozici kromě základních informací o organizaci i plány připravovaných akcí pro všechny cílové skupiny a byly zde zveřejňovány články ze všech akcí, které Kontakt pořádá. Celkem bylo zveřejněno 408 článků z akcí a stránky navštívilo 19 680 návštěvníků, což je o 185 více než v roce 2011.

Další informace o činnosti Kontaktu byly prezentovány na webu Statutárního města Liberec, ve Zpravodaji liberecké radnice, navíc byly zasílány do médií s regionální působností.

Organizační schéma Komunitního střediska KONTAKT Liberec, p. o. k 31. 12. 2012





## **2 ZHODNOCENÍ HLAVNÍ ČINNOSTI**

### **2.1 VYTVÁŘENÍ PODMÍNEK OBČANSKÝM INICIATIVÁM, NEZISKOVÝM ORGANIZACÍM A VEŘEJNOSTI**

#### **2.1.1 Poskytování prostorů občanským iniciativám, neziskovým organizacím a veřejnosti, včetně použití vybavení**

Kontakt velmi úzce spolupracuje s občanskými iniciativami, nestátními neziskovými organizacemi a fyzickými osobami, kterým pro jejich činnost nebo pro jejich setkávací aktivity poskytuje prostory v Palachově ulici. Jedná se o 4 zařízené klubovny s kapacitou 15 až 50 osob, přičemž klubovna s kapacitou 50 osob je vybavená audiovizuální technikou - projektor, DVD přehrávač (obr. 1, 2, 3, 4), dále je k dispozici počítačová učebna s kapacitou 10 plně vybavených pracovních stanic (obr. 5).

Ke klubovnám lze využít vybavenou kuchyňku s elektrospotřebiči (obr. 6). V suterénu budovy jsou k dispozici zrcadlový sál a zkušebna.

V roce 2012 Kontakt uzavřel s 51 subjekty celkem 71 smluv na užívání prostor, přičemž za pronájem nebytových prostor získal 104 891,- Kč, což je o 4 693,- Kč méně než v roce 2011.

V prostorách Kontaktu se během roku 2012 zúčastnilo pravidelných nebo občasných setkání občanských iniciativ, nestátních neziskových organizací a fyzických osob celkem 23 074 návštěvníků.



Obrázek 1 Klubovna č. 1



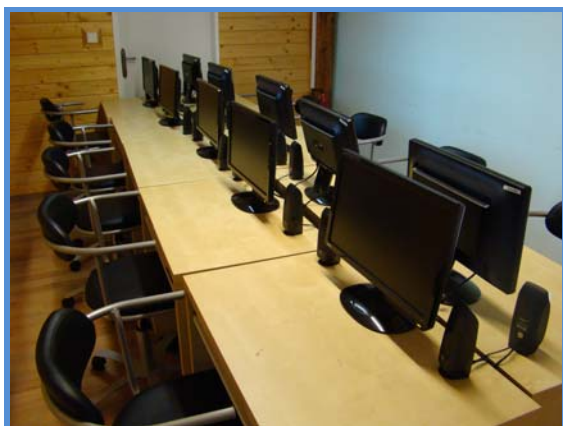
Obrázek 2 Klubovna č. 2



Obrázek 3 Klubovna č. 3



Obrázek 4 Klubovna č. 4



Obrázek 5 Počítačová učebna



Obrázek 6 Kuchyňka

### 2.1.2 Kopírování

Kontakt nabízí zájemcům kopírování dokumentů na kvalitním kopírovacím stroji CANON iR2018, tato služba je zpoplatněna podle ceníku, schváleného zřizovatelem. V roce 2012 bylo kopírováno 1 807 listů formátu A4.

Výnosy za kopírování v roce 2012 činily 2 711,-Kč

## 2.2 PROVOZOVÁNÍ KLUBŮ SENIORŮ

### 2.2.1 Koordinační činnost zaměřená na podporu seniorů, zejména jejich volnočasových a zájmových aktivit.

Po šedesátce život zdaleka nekončí a společnost si začíná přínos seniorů stále více uvědomovat.

Rok 2012 byl vyhlášen Evropským rokem aktivního stárnutí a mezigenerační solidarity s důrazem na podporu vitality a důstojnosti všech osob. To bylo i hlavním cílem činnosti Kontaktu – podporovat seniory hlavně v účasti ve společnosti a v nezávislém způsobu života.

Každým rokem přibývá počet libereckých seniorů, kteří pravidelně tráví svůj volný čas v prostorách Centrálního klubu seniorů v Palachově ulici nebo v jednotlivých klubovnách, které jsou jim k dispozici v 5. patře budovy. Kontakt podporuje účast jednotlivých klubů při organizování a zajištění aktivit pro ostatní seniory, ale zároveň pro ně mnohé aktivity připravuje sám.

#### Přehled jednorázových akcí konaných mimo sídlo organizace

Celkem v roce 2012 Kontakt zorganizoval pro seniory 35 jednorázových akcí konaných mimo sídlo organizace, což je o 5 akcí více než v roce 2011. Celkem se těchto akcí v roce 2012 zúčastnilo 2 955 seniorů.

Tabulka 1 Jednorázové akce konané mimo sídlo organizace

Typ akce	Počet akcí	Počet účastníků
<b>Společenské</b>	<b>21</b>	<b>2489</b>
<b>Sportovní</b>	<b>8</b>	<b>386</b>
<b>Vzdělávací</b>	<b>6</b>	<b>80</b>
<b>CELKEM</b>	<b>35</b>	<b>2955</b>

Graf 1 Srovnání počtu akcí v roce 2011 a 2012



Mezi největší **společenské akce** patřilo představení v Divadle F. X. Šaldy nazvané „Ples v operetě“ (470 návštěvníků), kterým se Kontakt připojil jako každý rok k mediální kampani „Stop násilí na seniorech“, kterou v rámci ČR organizuje Občanské sdružení Život 90 u příležitosti Světového dne proti násilí na seniorech. Úspěšné bylo i představení „Neklan.cz aneb Ze Starých pověstí českých“ v Naivním divadle (183 návštěvníků), či koncert klavíristky Tatiány Dribas v obřadní síni liberecké radnice (108 návštěvníků). Nesmíme opomenout ani Měsíc seniorů, v rámci kterého Kontakt uspořádal 3 akce, a to koncert slovenských tenorů „La Gioia“ v Divadle F. X. Šaldy (450 návštěvníků, obr. 7), dále pak setkání s Františkem Peterkou v Experimentálním studiu (120 návštěvníků) a recitál Pavla Bobka v sále Lidových sadů (250 návštěvníků). Tyto akce byly realizovány za finanční podpory Grantového fondu Libereckého kraje pro rok 2012 a daru společnosti .A.S.A. Liberec, s. r. o. Zdařilo se také květnové putování do Prahy (30 účastníků), v rámci kterého absolvovali senioři poznávací jízdu parníkem a prohlídku Senátu PČR, včetně setkání s místopředsedou Senátu PČR a senátorem za Liberecko MUDr. Přemyslem Sobotkou (obr. 8).



Obrázek 7 Koncert skupiny „La Gioia“



Obrázek 8 Výlet do Prahy

V rámci „Seniorského adventu“ se v měsíci prosinci uskutečnily čtyři adventní koncerty, které navštívilo v obřadní síni liberecké radnice celkem 410 seniorů.

Další velmi oblíbenou činností seniorů byly **sportovní a pohybové aktivity**, které patří mezi významné faktory úspěšného stárnutí a zdravého stáří. V roce 2012 Kontakt uspořádal 8 velkých sportovních akcí mimo prostory Kontaktu, kterých se zúčastnilo 386 seniorů.

Mezi nejúspěšnější patřil turnaj v kuželkách (117 hráčů) a druhý ročník turnaje v pétanque (70 hráčů, viz obr. 10), které se uskutečnily za účasti seniorů z Jablonce nad Nisou a Frýdlantu. Další turnaj ve stolním tenise „O pohár ředitele DPMLJ“ (19 hráčů) proběhl v měsíci červnu v Tipsport aréně. V září přijalo 30 libereckých seniorů pozvání na turnaj v pétanque v Jablonci nad Nisou.

Velmi úspěšný byl již V. ročník „Seniorské míle“ (76 závodníků, obr. 9), také za účasti seniorů z Jablonce nad Nisou. Kromě těchto sportovních klání proběhly sportovně turistické akce Jarní výšlap do Hejnic (24 účastníků), výlet do Hrádku nad Nisou (15 účastníků) a tradiční Silvestrovská vycházka kolem liberecké přehrady (35 účastníků).





Obrázek 9 Seniorská míle



Obrázek 10 Turnaj v pétanque

Senioři v roce 2012 nesportovali pouze na soutěžích nebo turnajích, ale využívali i možností pravidelných tréninků během celého roku. Za zvýhodněných finančních podmínek docházeli do Tipsport arény na tréninky kuželek (735 hráčů) a na tréninky stolního tenisu (1400 hráčů).

Mezi nabídku pravidelného sportování je třeba zařadit turistické vycházky, které představují velmi šetrnou zátěž pro seniory, i přes svou relativní nenáročnost však mají v udržování fyzické kondice obrovský význam. Tyto vycházky probíhaly po celý rok jednou týdně pod patronací seniorského klubu „Parta z Vesce“, trasy vedly nejrůznějšími místy Liberce, vždy v dosahu MHD. V roce 2012 tyto vycházky absolvovalo 690 seniorů.

### 2.2.2 Klubová a setkávací činnost seniorů

#### Centrální klub seniorů

Řadu možností, jak aktivně trávit svůj volný čas, nabízí Centrální klub seniorů, který je určen pro širokou seniorskou veřejnost. Klub se nachází v samotném centru města v Palachově ulici, v bezprostředním dosahu městské hromadné dopravy, což je ze strany seniorů a zdravotně znevýhodněných osob velmi pozitivně vnímáno. Jedná se o otevřený a všem seniorům bezplatně přístupný klub.

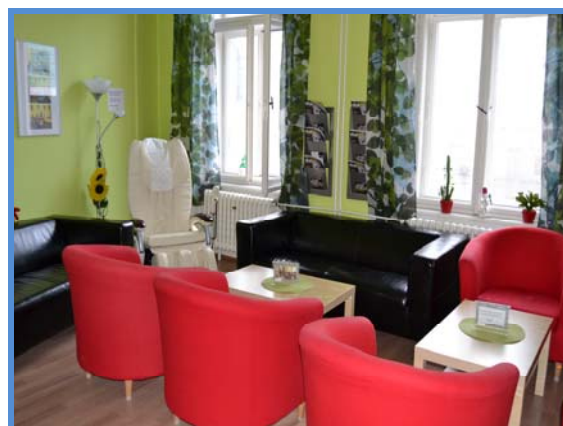
Provozní doba je od pondělí do čtvrtka od 10.00 do 17.00 hodin, v pátek od 10.00 do 14.00 hodin.

Velkou zásluhu na příjemném prostředí mají vkusně a útulně vybavené místnosti

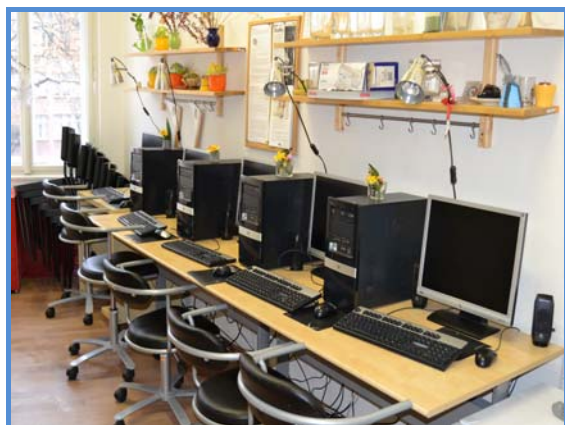
a hlavně bezbariérový přístup, včetně toalety pro vozíčkáře (obr. 11, 12, 13 a 14). Senioři zde mohou využívat audiovizuální techniku (DVD, televize, videopřehrávač, hifi systém), přečíst si denní tisk, je jim k dispozici knihovna, kde si mohou vypůjčit knižní beletrii a různé časopisy. Kromě toho si senioři mohou zapůjčit i zahrát různé společenské deskové i karetní hry.



Obrázek 11 Klubovna č. 1



Obrázek 12 Klubovna č. 2



Obrázek 13 Počítačová pracovna



Obrázek 14 Klubovna č. 3

Příjemné prostředí klubu doplňuje i řada obrazů s fotografiemi z uskutečněných akcí, které jsou pravidelně aktualizovány, aby si tak návštěvníci mohli připomenout akce, které s Kontaktem během roku prožili.

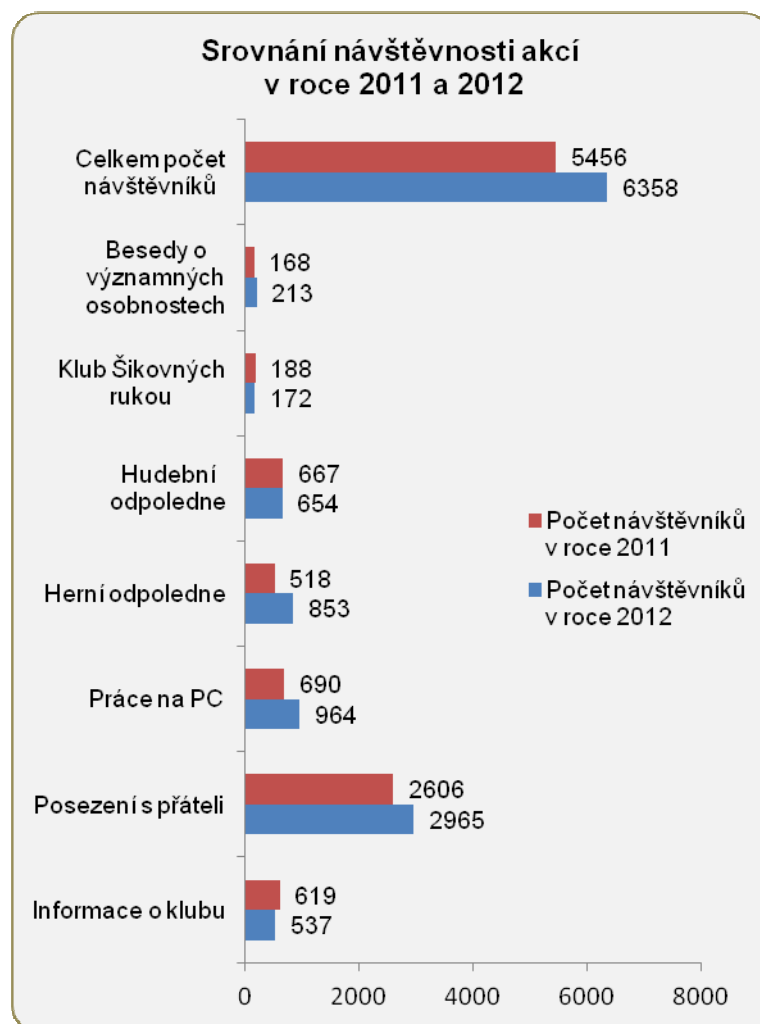
Návštěvníci klubu si mohou také uvařit vlastní kávu nebo čaj, případně si zakoupit nápoje z automatu.

Novinkou v nabídce služeb pro seniory v Kontaktu je možnost využívat k relaxaci masážní křeslo. Tuto nabídku v roce 2012 využilo 504 seniorů.



Důležitým zájmem každého stárnoucího člověka je společenská atmosféra, a tu mohou senioři najít v tomto klubu při setkávání se svými vrstevníky např. při návštěvě programů, které pro ně Kontakt každý měsíc pečlivě připravuje, nebo se jen setkávat se svými přáteli. Snaha Kontaktu je zapojovat jednotlivce do kolektivu a pomoci jim plnohodnotně využívat jejich volný čas. Odráží se to i na zvýšeném zájmu ze strany seniorů, neboť v roce 2012 navštívilo Centrální klub celkem 6 358 návštěvníků, z nichž bylo 4 985 žen a 1 373 mužů. Návštěvnost pravidelně sledovaných akcí se proti roku 2011 zvýšila o 902 návštěvníků.

**Graf 2 Srovnání návštěvnosti vybraných akcí v roce 2011 a 2012**



Největší nárůst návštěvnosti zaznamenaly tyto akce: posezení s přáteli (+359), herní odpoledne (+335), práce na počítači (+274) a besedy o významných osobnostech (+45).

## Přehled jednorázových akcí konaných v prostorách Kontaktu

Celkem Kontakt ve svých prostorách zorganizoval pro seniory 48 společenských, sportovních a vzdělávacích akcí, kterých se zúčastnilo 1 060 návštěvníků.

Tabulka 2 Jednorázové akce konané v prostorách Kontaktu

Typ akce	Počet akcí	Počet účastníků
<b>Společenské</b>	<b>23</b>	<b>636</b>
<b>Sportovní</b>	<b>4</b>	<b>100</b>
<b>Vzdělávací</b>	<b>21</b>	<b>324</b>
<b>CELKEM</b>	<b>48</b>	<b>1060</b>

Mezi úspěšné **společenské akce** patřilo setkání se senátorem za Liberecko MUDr. Přemyslem Sobotkou (42 návštěvníků), pořady Putování s Ing. Jaroslavem Čechem (38 návštěvníků), Den seniorského humoru (34 návštěvníků, obr. 15) a „Máj – lásky čas“ (27 návštěvníků, obr. 16).



Obrázek 15 Den seniorského humoru



Obrázek 16 Pořad „Máj - lásky čas“

Velmi oblíbená je Divadelní kavárna Niny Vaňkové, ve které mohou milovníci hudby jednou měsíčně zhlédnout představení světové hudební tvorby doplněné odborným výkladem. V roce 2012 představení v Divadelní kavárně zhlédlo 368 návštěvníků.

Mezi úspěšné **sportovní akce** patřily 4 turnaje v šipkách, kterých se zúčastnilo 100 hráčů.

Senioři také využívali možnost pravidelného relaxačního cvičení v sále v suterénu budovy (obr. 17), které vedly zkušené cvičitelky. Během roku 2012 toto cvičení, které bylo realizováno díky finanční podpoře z Grantového fondu Libereckého kraje pro rok 2012, absolvovalo 2 441 cvičenců, což je nárůst o 54 proti roku 2011.

Po celý rok probíhalo také pravidelné cvičení v rytmu hudby „Pohybem pro radost“, kterého se zúčastnilo 320 cvičenek. Seniorky si dokonce nacvičily krátké vystoupení, které předvedly při akcích pro seniory v DPS.

V roce 2012 Kontakt rozšířil nabídku aktivit pro seniory o možnost zapojení se do sborového zpěvu nebo do nácviku společenských tanců.

Z iniciativy klubu „Opera“ založilo v létě 25 senierek amatérský pěvecký sbor „Matylda a Tylda“, který nacvičil řadu písní, se kterými do konce roku absolvoval šest úspěšných vystoupení v rámci akcí Kontaktu a dvě vystoupení v adventním čase v OC Globus (obr. 18).

Další kroužek vznikl z iniciativy klubu „Pod střechou“. Jeho 10 členek nacvičuje tradiční český salonní tanec Česká beseda. Seniorky plánují svá první vystoupení v roce 2013.



Obrázek 17 Lehké relaxační cvičení



Obrázek 18 Sbor „Matylda a Tylda“ v Globusu

## Kluby seniorů

Senioři mají společné zájmy a záliby, podle kterých se chtějí sdružovat do samostatných klubů a vyvíjet činnost i mimo programy, které pro ně Kontakt během roku běžně připravuje. Kontakt umožňuje seniorům, kteří se chtějí aktivně scházet při svých klubových činnostech, využívat zdarma další klubové místnosti, které jsou jim k dispozici v 5. patře budovy. Členové jednotlivých klubů se pravidelně

scházejí ke společným posezením, na kterých si plánují další akce, jako jsou výlety, exkurze, různé besedy, návštěvy kulturních a společenských akcí a řada dalších činností. Kluby jsou velikosti od několika členů až po několik desítek členů, věkové rozmezí členů klubů je velmi pestré, začíná 60. rokem života a nemá žádné omezení. Ke konci roku 2012 při Kontaktu působilo 14 samostatných klubů seniorů.

### **Přehled klubů seniorů při Kontaktu:**

Klub seniorů „**Tolerance**“ se scházel každou středu v prostorách Kontaktu. Do aktivit tohoto klubu se zapojilo 35 stálých členů a v jejich programu se objevují hlavně společenské a sportovní akce. Oblíbené jsou tuzemské i zahraniční zájezdy, které pro seniory klub pomáhá organizovat.

Klub seniorů „**Parta z Vesce**“ existuje již 20 let, do roku 2011 se scházel ve Vesce, od ledna 2012 se scházel každý čtvrtek v Kontaktu. Klub má 22 členů, činnost je zaměřena hlavně na přednášky a besedy z oblasti historie, literatury, hudby i zeměpisu. Členové klubu pomáhali při organizování aktivit i pro ostatní seniory v Kontaktu, jako byly pravidelné pondělní vycházky po Liberci a okolí či besedy o významných osobnostech. I když řadě členů je již přes 80 let, rádi se zúčastňují i sportovních a společenských akcí Kontaktu.

Klub seniorů „**Nisa**“ má 120 členů a klubová setkání probíhala jednou týdně vždy ve dvou skupinách. Hlavní náplní klubových setkání je osvěta, kultura, zábava, výlety a v neposlední řadě i jazykové kurzy. Pro ostatní seniory připravil během roku několik přednášek na různá témata.

Kluby seniorů „**APM1**“ a „**APM2**“ jsou organizovány pod Svazem důchodců České republiky a mají 60 členů. Schůzky klubů byly dvakrát měsíčně. Hlavní náplní jejich činnosti je sportovní vyžití. Klub byl garantem turnaje v kuželkách, který byl největší sportovní akcí, pořádanou v roce 2012. Mezi další aktivity klubu patřily hlavně výlety a exkurze po celé České republice.

Klub seniorů „**Pod střechou**“ je s počtem 51 členů třetím největším klubem, který se scházel pravidelně každé pondělí. V jejich aktivitách najdeme kulturní, společenské i sportovní akce. Pro seniorskou veřejnost klub připravil ve spolupráci s Kontaktem již popáté Seniorské Šibřinky. Členky tohoto klubu založily taneční kroužek, ve kterém nacvičují tradiční salonní tanec Česká beseda.



Klub seniorů „**Pohoda**“ se scházel pravidelně jednou týdně a v roce 2012 měl 56 členů. Aktivitou tohoto klubu je sportovní vyžití, organizuje sobotní výlety po okolí Liberce nejen pro své členy, ale pro širokou seniorskou veřejnost (obr. 19). Členové klubu po celý rok využívali možnost tréninků stolního tenisu v Tipsport aréně.

Jedním z nejmladších klubů je klub seniorů „**Opera**“, který byl založen v roce 2010 a má celkem 64 členů. Pravidelně se scházel každý týden a hlavní činností byly besedy k operám a operetám v tzv. Divadelní kavárně v prostorách Kontaktu. Jednou za měsíc organizoval tento klub Divadelní kavárnu i pro ostatní seniory. Z iniciativy klubu vzešla tradice předjarních koncertů v obřadní síni liberecké radnice, klub organizoval zájezdy do Národního divadla v Praze (obr. 21), zájezd na letní benefiční představení na hrad Grabštejn či besedy o hudbě v domech s pečovatelskou službou. Klub je i patronem nově vzniklého pěveckého sboru „Matylda a Tylda“.

Klub seniorů „**Elán**“ má 10 členek, které se scházely jednou týdně ke společnému posezení v klubu. Kromě toho pravidelně chodily hrát šipky a čtyřikrát za rok organizovaly ve spolupráci s Kontaktem turnaj v šipkách pro ostatní seniory.

Klub seniorů „**Radost**“ má 13 členek, které se scházely jednou týdně. Členky organizovaly ve spolupráci s Kontaktem turnaj v pétanque a byly garantem „Dne seniorského humoru“, který připravily pro ostatní seniory v Kontaktu. Mezi ostatní aktivity klubu patřily výlety a exkurze.

Klub seniorů „**Šikovné ruce**“ má 12 členek, které se scházely dvakrát do měsíce v Centrálním klubu seniorů. Zaměřovaly se na různé ruční práce, které vystavovaly v prostorách Kontaktu, podílely se na velikonoční či adventní výzdobě jednotlivých kluboven (obr. 22).

**První liberecký spolek paní a dívek** vznikl v roce 2008 a má v současné době 25 členek. Spolek se scházel jednou měsíčně v Centrálním klubu seniorů a jednou za čtvrt roku v restauraci Centrum Králův Háj. Do jejich aktivit patřily různé výlety, setkání s významnými osobnostmi či ukázky gastronomických specialit. Každý rok je klub vyhlášovatelem soutěže „O nejlepší vánoční cukroví“(obr. 20). Klub je zapojen i do adopce na dálku, členky klubu podporují ve studiu dívku z Bangladéše.

Klub „**Bývalá Hlávková**“ má 10 členek, které se vzhledem ke svému věku (nad 80 let) schází jednou týdně, aby si popovídaly o všem možném. Klub je nejstarším klubem seniorů v Liberci, schází se již 25 let.



Před koncem roku 2012 byl založen klub „Jeřáb“, který v Liberci působí pod Svazem tělesně postižených. V Liberci má tento svaz 130 členů, v prostorách Kontaktu se scházelo jednou měsíčně 30 věkově nejstarších členů, pro které klub zajišťoval různé kulturní, společenské nebo vzdělávací akce. Klub nabízí ostatním seniorům Kontaktu možnost zúčastňovat se jejich rehabilitačního cvičení v tělocvičně ZŠ Švermova.



Obrázek 19 Klub Pohoda na výletě



Obrázek 20 Vyhodnocení vánočního cukroví



Obrázek 21 Klub „Opera“ v Národním divadle



Obrázek 22 Ukázka ručních prací

Celkem se pravidelných klubových akcí 14 klubů seniorů v roce 2012 zúčastnilo 12 661 osob.

## **Rada starších**

Rada starších vznikla v roce 2007 jako stálý poradní a iniciativní orgán ředitele Kontaktu pro otázky týkající se života libereckých seniorů. V roce 2012 došlo k zásadní změně, kdy každý z klubů seniorů, pracujících v Kontaktu, dostal nabídku členství v Radě starších a tím i možnost zapojení se do procesu vytváření prostředí pro aktivní trávení volného času seniorů v našem městě. V současnosti má Rada starších celkem 12 členů.

### **Složení Rady starších:**

- 1 zástupce za Svaz důchodců České republiky
- 1 zástupce za seniory žijící v domech s pečovatelskou službou
- 9 zástupců klubů seniorů v Liberci
- 1 zástupce za neregistrované seniory žijící v Liberci

Rada starších se scházela jednou měsíčně na jednáních, na kterých projednávala materiály obsahující náměty a připomínky z řad libereckých seniorů. Dále se podílela na plánování a přípravě budoucích akcí, které Kontakt pak realizoval, nebo které pořádaly samotné kluby seniorů. Zápisy z jednání Rady starších byly pravidelně distribuovány do jednotlivých klubů seniorů a také zveřejňovány na webových stránkách.

### **Kluby seniorů v domech s pečovatelskou službou v Liberci**

Kontakt nezapomíná ani na seniory žijící v domech s pečovatelskou službou (DPS), pro které připravuje zajímavou činnost a aktivizační programy přímo v klubech v DPS Krejčího, DPS Burianova a DPS Borový vrch.

Jednotlivé kluby jsou vybaveny audiovizuální technikou (televize, DVD), počítači s možností připojení na internet a nechybí zde i masážní křesla, která mohou senioři bezplatně využít k rehabilitaci (obr. 23, 24 a 25).



Obrázek 23 Klubovna DPS Borový vrch



Obrázek 24 Klubovna DPS Burianova



Obrázek 25 Klubovna DPS Krejčího

V roce 2012 připravil Kontakt pro seniory v DPS celkem 185 akcí, kterých se zúčastnilo 4 389 návštěvníků. Všechny tyto aktivity měly hlavní cíl, podporovat duševní a fyzickou kondici seniorů, kteří se do programů zapojili.

V tomto počtu je zahrnuto 92 jednorázových společenských, sportovních a vzdělávacích akcí, kterých se zúčastnilo 2 065 návštěvníků.

Tabulka 3 Jednorázové akce konané v DPS

Typ akce	Počet akcí	Počet účastníků
<b>Společenské</b>	<b>55</b>	<b>1370</b>
<b>Sportovní</b>	<b>21</b>	<b>326</b>
<b>Vzdělávací</b>	<b>16</b>	<b>369</b>
<b>CELKEM</b>	<b>92</b>	<b>2065</b>



Mezi neúspěšnější **společenské** akce patřilo v rámci tradičních Novoročních koncertů vystoupení volného libereckého vokálního sdružení ROSEX (108 návštěvníků), dětského souboru Jizerka (107 návštěvníků), zpívání dětí ze ZUŠ Jablonec nad Nisou (98 návštěvníků), tradiční maškarní veselice (111 návštěvníků), letní grilování (135 návštěvníků) či setkání s kouzelníkem (98 návštěvníků).

Úspěšné **sportovní akce** byly turnaj v minigolfu (26 účastníků), turnaj v ruských kuželkách (58 účastníků, obr. 26) a nově i závod F1 (25 účastníků, obr. 29), kdy si obyvatelé DPS mohli zábavnou formou vyzkoušet jízdu na elektrických tříkolkách a čtyřkolkách určených osobám se sníženou pohyblivostí.

Kromě výše uvedených akcí většího rozsahu po celý rok probíhala také pravidelná klubová činnost, pro kterou jsou zpracovávány měsíční programy. Klubová činnost probíhala pod vedením klubových vedoucích a byla zaměřena na zvyšování dovedností za pomoci ergoterapie, na trénování paměti, relaxační cvičení, cestopisné a kulturní pořady.



Obrázek 26 Turnaj v ruských kuželkách



Obrázek 27 Posezení u DPS Burianova



Obrázek 28 Výlet na Obří sud Javorník



Obrázek 29 Závodů Formule 1

Senioři, kteří žijí v DPS Burianova a DPS Krejčího, si také během roku sami organizovali činnost v klubech dle vlastních zájmů, jako je vaření, ruční práce, dámský a pánský klub, čítárna či pěvecký kroužek. Při různých aktivitách si senioři předávali informace a rozvíjeli vzájemnou výměnu zkušeností a podporovali tím svoji duševní a fyzickou kondici. V roce 2012 se uskutečnilo i několik akcí, kterých se společně zúčastnili senioři z výše uvedených DPS (obr. 27 a 28). Senioři společně absolvovali několik výletů nebo výprav za kulinářskými specialitami. Zde je třeba zejména zmínit velmi zdařilý výlet do středověké krčmy v Dětenicích, což byl pro všechny účastníky velmi silný zážitek.

### 2.2.3 Organizování přednášek odborníků za účelem osvěty a celoživotního vzdělávání

Funkční zdatnost seniorů a zdravím podmíněná kvalita jejich života jsou pozitivně ovlivnitelné několikerým způsobem. Mezi ně patří i zachování a rozvíjení komunikačních a sociálních aktivit, včetně celoživotního vzdělávání.

Mezi oblíbené aktivizační a vzdělávací programy pro seniory patřily především počítačové kurzy a kurzy trénování paměti.

Velký počet zájemců o počítačové kurzy nadále převyšuje možnosti Kontakt. Ke konci roku 2012 bylo evidováno na 150 přihlášených zájemců, a proto Kontakt rozšířil výuku již do třech souběžných kurzů, aby mohl zajistit počítačovou gramotnost pro co největší počet libereckých seniorů. Celkem proběhlo 9 kurzů výuky PC, z toho 5 kurzů bylo pro začátečníky a 4 kurzy byly pro pokročilé, kurzů se zúčastnilo 90 seniorů (obr. 30). Počítačový kurz byl 10 týdenní, s 20 hodinami výuky

a vedli ho kvalifikovaní a zkušení lektori. V průběhu kurzů získali senioři znalosti obsluhy počítačů a zábavnou formou se naučili používat elektronickou poštu, pracovat s obrázky a vyhledávat informace na internetu.



**Obrázek 30 Absolventi PC kurzu**

Během roku proběhly 4 kurzy trénování paměti, z toho 2 kurzy byly pro začátečníky a 2 kurzy pro pokročilé. Kurz trénování paměti byl 10 týdenní, s 10 hodinami výuky a vedla ho zkušená lektorka. Celkem tyto kurzy absolvovalo 40 seniorů (obr. 31). Senioři se naučili pomocí speciálních technik zapamatovat si více informací a tím udržovat svoji paměť déle aktivní a v důsledku toho prodloužit období své duševní svěžesti.

V létě se uskutečnil i jeden mimořádný počítačový kurz zaměřený na pořízení, zpracování a uchování digitální fotografie, který vznikl z požadavku seniorů, kteří absolvovali základní počítačové kurzy. Tohoto kurzu se zúčastnilo 10 seniorů.



**Obrázek 31 Kurz trénování paměti**

Další oblíbenou vzdělávací aktivitou seniorů byly besedy o významných osobnostech, které probíhaly jednou měsíčně mimo letních prázdnin. Tyto besedy zajišťoval klub seniorů „Parta z Vesce“ a zúčastnilo se jich 213 návštěvníků.

Další oblíbenou vzdělávací aktivitou seniorů byly besedy o významných osobnostech, které probíhaly jednou měsíčně mimo letních prázdnin. Tyto besedy zajišťoval klub seniorů „Parta z Vesce“ a zúčastnilo se jich 213 návštěvníků.

V rámci vzdělávacích akcí se uskutečnily 3 přednášky se zdravotnickou tematikou (Fyziatrická léčba bolesti, Prevence diabetické nohy a Léčba Bechtěrevovy choroby) kterých se zúčastnilo 60 návštěvníků.

Zvláštní místo ve vzdělávacích akcích zaujal projekt „Jak se nedostat do dluhů“, který byl realizován díky finanční podpoře ČSOB Nadačního programu vzdělávání,



ve spolupráci s lektorkami Občanského sdružení „D“. Senioři se dozvěděli, jak postupovat, když se dostanou z nejrůznějších důvodů do finančních problémů (obr. 33). Tyto besedy se uskutečnily v Kontaktu, v jednotlivých DPS a v budově liberecké radnice, celkem se všech besed tohoto projektu zúčastnilo 287 seniorů.

Poslední cyklus vzdělávacích akcí pro liberecké seniory se uskutečnil v rámci Evropského roku aktivního stárnutí a mezigenerační solidarity ve spolupráci se Statutárním městem Liberec, v jehož zasedací místnosti se setkání uskutečnila. Besed o sociálních reformách, o kompenzačních pomůckách, o problematice domácího násilí na seniorech a o chování seniorů v dopravě se zúčastnilo celkem 58 seniorů.

Na podzim roku se v Kontaktu sešli na společném posezení absolventi Senior akademie, kterou Kontakt pořádal pro seniory v předchozích letech. Na tomto setkání se absolventi sešli s lektory předchozích ročníků a vyměnili si své životní zkušenosti. Setkání se zúčastnilo 21 seniorů (obr. 32).



Obrázek 32 Setkání Senior akademiků



Obrázek 33 Přednáška

Celkem se všech vzdělávacích akcí v rámci celoživotního vzdělávání zúčastnilo 779 seniorů, což je o 447 více než v roce 2011.

### Zhodnocení návštěvnosti aktivit pro seniory

Všech aktivit pro seniory, které se uskutečnily v prostorách Kontaktu, se zúčastnilo 22 311 návštěvníků, to je o 3 734 více než v roce 2011.

Celkem se všech aktivit, které Kontakt pro liberecké seniory v roce 2012 připravil v sídle organizace i mimo ni, zúčastnilo 26 014 návštěvníků.

Náklady na činnost a provozování klubů seniorů v roce 2012 činily 1 197 473,-Kč.

## 2.3 PROVOZOVÁNÍ SOCIÁLNÍHO INFORMAČNÍHO CENTRA A KLUBU PRO ZDRAVOTNĚ ZNEVÝHODNĚNÉ OBČANY

### 2.3.1 Individuální podpora cizinců, příslušníků národnostních menšin, seniorů, zdravotně a sociálně znevýhodněných občanů, kteří se ocitli ve znevýhodněné životní situaci a potřebují informace a kontakty na organizace, které poskytují sociální služby, včetně služeb odborného poradenství

Sociální informační centrum (dále jen SIC) dokončilo 4 roky úspěšné činnosti, po kterou poskytovalo informace o sociálních službách a pomoc potřebným občanům města Liberce, kteří se ocitli ve znevýhodněné životní situaci a potřebovali tuto situaci řešit. Dále SIC nabízelo individuální podporu potřebným občanům, osobní integrační a začleňovací programy pro cizince s trvalým či dlouhodobým pobytem na území města a konzultační hodiny pro obecné dotazy, doprovody na úřady apod. **Veškerá podpora a pomoc byla poskytována bezplatně, nestranně a diskrétně.** V průběhu roku 2012 SIC obsloužilo 119 klientů, což je o 26 méně než v roce 2011. Celkem se v roce 2012 uskutečnilo 568 kontaktů s klienty, to je pokles o 55 kontaktů proti roku 2011, dále se uskutečnilo 451 kontaktů s poskytovateli sociálních služeb, organizacemi či institucemi, to je pokles o 757 kontaktů proti roku 2011. Pokles počtu kontaktů s poskytovateli sociálních služeb, organizacemi a institucemi byl daný faktem, že pracovníce SIC byly v problematice řešení problémů klientů již zkušené a nemusely se tak často dotazovat na odborných pracovištích. Došlo také k poklesu počtu klientů, protože řada klientů řešila své problémy na Odboru sociální péče, oddělení sociálních činností, jehož pracovníce poskytovaly klientům stejné služby jako pracovníce SIC.

Tabulka 4 Statistika komunikace s klienty dle typu komunikace

Období	Osobně				Telefonicky			Písemně - Elektronicky			Výsledek Celkem
	v SIC	na úřadu	u poskyt.	v terénu	na SIC	ze SIC	SMS	Písemně	E-mail na SIC	E-mail ze SIC	
2012											
Leden	38	2	1	5	13	18	0	0	2	1	80
Únor	20	0	0	0	14	12	4	0	0	3	53
Březen	26	0	0	2	24	15	3	0	4	2	76
I. Q	84	2	1	7	51	45	7	0	6	6	209
Duben	21	0	0	1	17	15	0	0	0	1	55
Květen	25	1	0	4	11	17	2	0	0	1	61
Červen	15	0	0	2	20	7	2	0	2	3	51
II. Q	61	1	0	7	48	39	4	0	2	5	167
Červenec	13	0	0	1	5	5	0	0	5	3	32
Srpen	14	0	0	3	12	6	0	0	0	0	35
Září	17	1	0	1	18	9	1	1	0	0	48
III. Q	44	1	0	5	35	20	1	1	5	3	115
Říjen	20	1	0	0	10	7	2	0	1	1	42
Listopad	13	0	0	0	9	0	0	0	3	0	25
Prosinec	5	0	0	0	3	1	0	0	0	1	10
IV. Q	38	1	0	0	22	8	2	0	4	2	77
<b>Celkem</b>	<b>227</b>	<b>5</b>	<b>1</b>	<b>19</b>	<b>156</b>	<b>112</b>	<b>14</b>	<b>1</b>	<b>17</b>	<b>16</b>	<b>568</b>

Tabulka 5 Statistika komunikace s poskytovateli sociálních služeb, organizacemi a institucemi dle typu komunikace

Období	Osobně				Telefonicky			Písemně - Elektronicky			Výsledek Celkem
	v SIC	v terénu	na úřadu	u poskyt.	na SIC	ze SIC	SMS	Písemně	E-mail na SIC	E-mail ze SIC	
2012											
Leden	1	1	1	2	3	18	0	0	8	3	37
Únor	3	0	0	0	2	12	0	0	9	8	34
Březen	1	3	6	0	7	25	0	1	16	5	64
I. Q	5	4	7	2	12	55	0	1	33	16	135
Duben	0	1	0	0	4	8	1	2	12	6	34
Květen	0	0	0	2	2	16	0	0	23	7	50
Červen	1	27	2	2	6	13	0	0	8	44	103
II. Q	1	28	2	4	12	37	1	2	43	57	187
Červenec	0	0	0	1	2	3	0	0	2	0	8
Srpen	0	0	3	1	2	7	0	0	7	1	21
Září	1	0	0	0	8	13	1	0	11	0	34
III. Q	1	0	3	2	12	23	1	0	20	1	63
Říjen	1	1	0	0	2	26	0	0	5	3	38
Listopad	0	0	1	0	1	2	0	1	3	5	13
Prosinec	0	1	1	0	1	12	0	0	0	0	15
IV. Q	1	2	2	0	4	40	0	1	8	8	66
<b>Celkem</b>	<b>8</b>	<b>34</b>	<b>14</b>	<b>8</b>	<b>40</b>	<b>155</b>	<b>2</b>	<b>4</b>	<b>104</b>	<b>82</b>	<b>451</b>

## Cizinci

V roce 2012 pracovalo SIC s 9 klienty, to je o 5 více než v roce 2011.

Bylo provedeno 26 jednání s klienty a s poskytovateli sociálních služeb, organizacemi a institucemi, což je o 27 méně než v roce 2011.

**Graf 3 Počet jednání dle řešené problematiky**



**Graf 4 Srovnání počtu klientů v letech 2009 - 2012**



Ke snížení počtu klientů v roce 2011 a 2012 přispělo plné fungování Centra na podporu integrace cizinců pro Liberecký kraj.

## Národnostní menšiny

V roce 2012 pracovalo SIC se 14 klienty, což je o 2 méně než v roce 2011.

Bylo provedeno 188 jednání s klienty a s poskytovateli sociálních služeb, organizacemi a institucemi, to je o 81 více proti roku 2011.

Graf 5 Počet jednání dle řešené problematiky



Klienti nejčastěji řešili bytovou situaci, dluhy, nepříznivé rodinné vztahy a sociální dávky, s tím souvisely práce na písemnostech a práce s vyplněním formulářů.

Z grafu je zřejmé, že kromě roku 2010 byl počet klientů ustálený.

Graf 6 Srovnání počtu klientů v letech 2009 - 2012



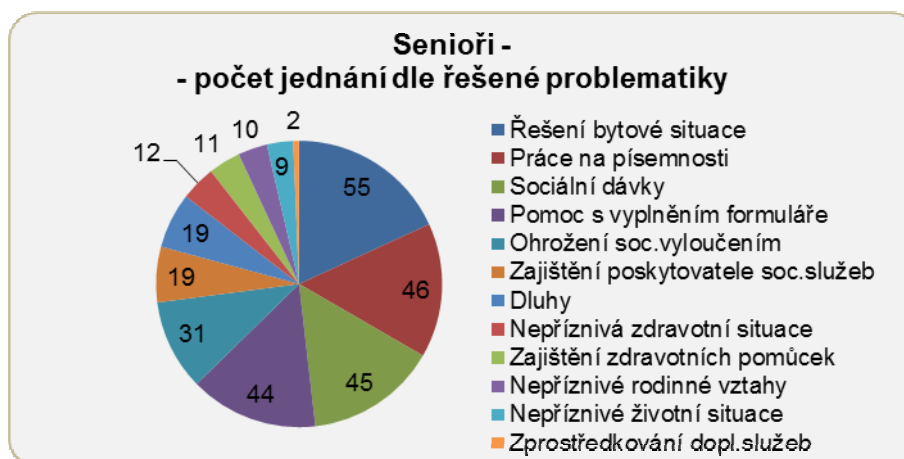


## Senioři

V roce 2012 pracovalo SIC s 51 klienty, což je o 5 méně než v roce 2011.

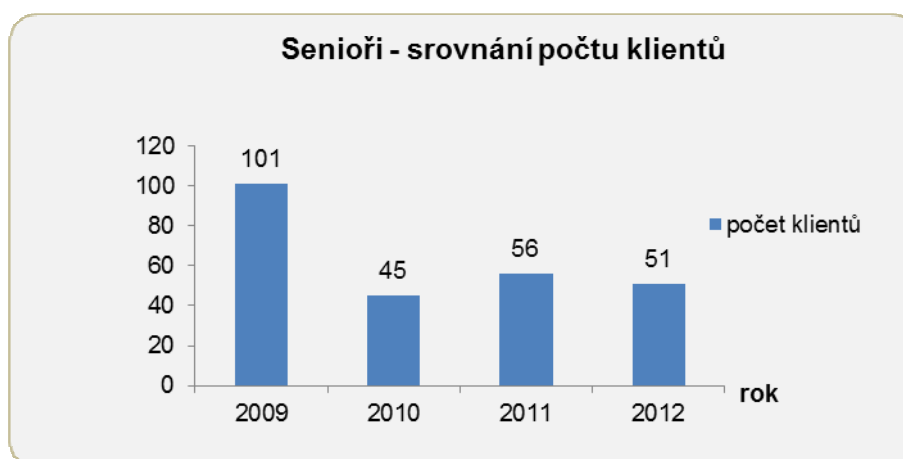
Bylo provedeno 303 jednání s klienty a s poskytovateli sociálních služeb, organizacemi a institucemi, to je o 34 méně než v roce 2011.

**Graf 7 Počet jednání dle řešené problematiky**



Nejčastěji senioři řešili bytové otázky, sociální dávky, zajištění poskytovatele sociálních služeb, ohrožení sociálním vyloučením nebo dluhy, s těmito problémy také souvisely práce na písemnostech nebo práce s vyplněním formulářů.

**Graf 8 Srovnání počtu klientů v letech 2009 - 2012**



Z grafu je zřejmé, že počet klientů byl v průběhu let 2010, 2011 a 2012 stabilní, vyšší počet klientů v roce 2009 byl dán stěhováním seniorů z DPS Šimáčkova a DPS Česká do nových bytů v ulici Krejčího.

## Zdravotně znevýhodnění

V roce 2012 pracovalo SIC se 6 klienty, což je o 22 méně než v roce 2011. Zde se projevil důsledek ukončení činnosti klubu pro zdravotně znevýhodněné občany ve Vesci k 31. 12. 2011. I když jsou prostory v Kontaktu bezbariérové a v centru města, nenašli sem klienti této cílové skupiny se svými problémy cestu.

Bylo provedeno 62 jednání s klienty a s poskytovateli sociálních služeb, organizacemi a institucemi, to je o 153 méně než v roce 2011.

**Graf 9 Počet jednání dle řešené problematiky**



Klienti nejčastěji řešili ohrožení sociálním vyloučením, sociální dávky a dluhy a s tím souvisely práce na písemnostech nebo práce s vyplněním formulářů. Při řešení zamezení sociálnímu vyloučení zdravotně znevýhodněných občanů SIC úzce spolupracovalo s Dobrovolnickým centrem AMIKUS.

Graf 10 Srovnání počtu klientů v letech 2009 - 2012



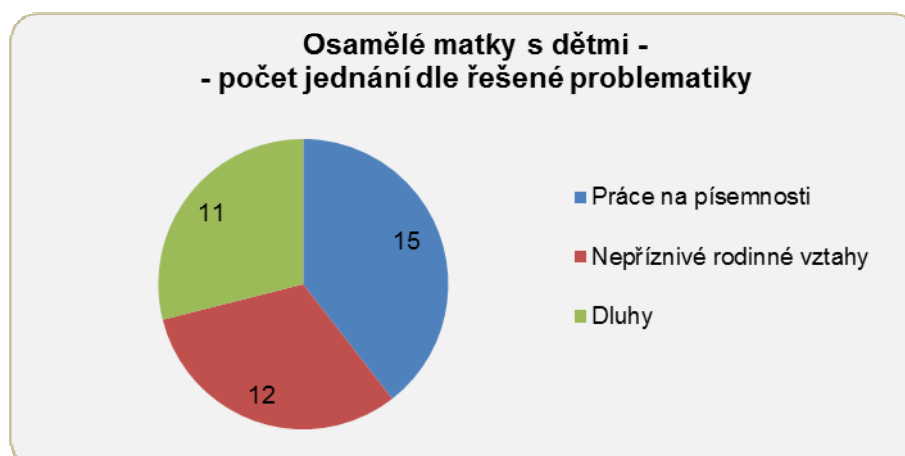
Z grafu je zřejmý výrazný pokles počtu klientů v roce 2012, což bylo způsobeno již dříve zmiňovaným ukončením činnosti klubu pro zdravotně znevýhodněné občany ve Vesci.

### Osamělé matky s dětmi

V roce 2012 pracovalo SIC s 5 klientkami, což je stejný počet jako v roce 2011.

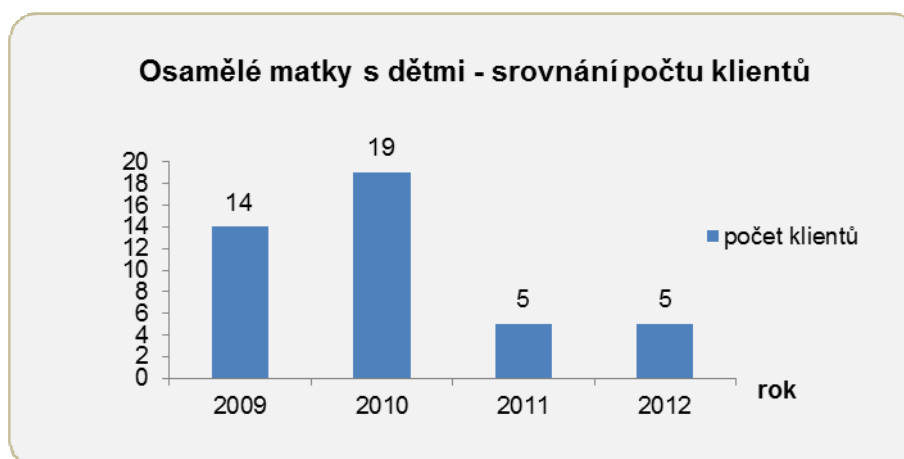
Bylo provedeno 38 jednání s klientkami a s poskytovateli sociálních služeb, organizacemi a institucemi, to je o 12 méně než v roce 2011.

Graf 11 Počet jednání dle řešené problematiky



Klientky řešily nejčastěji problémy s dluhy a nepříznivými rodinnými vztahy a s tím související práce na písemnostech, kdy SIC pomáhalo zejména při sepisování žádostí o splátkové kalendáře nebo o odpuštění dluhů.

Graf 12 Srovnání počtu klientek v letech 2009 - 2012



Z grafu je zřejmé, že došlo ke snížení počtu klientek v roce 2011 a 2012, což bylo způsobeno rozšířením kapacity poskytovatelů sociálních služeb, kteří v této oblasti v Liberci působí.

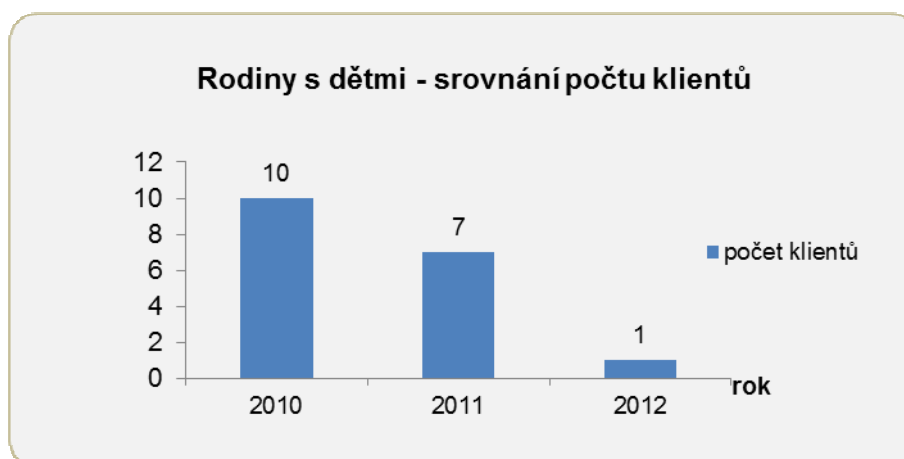
### Rodiny s dětmi

V roce 2012 pracovalo SIC s jedním klientem, což je o 6 méně než v roce 2011.

Byly provedeny 3 kontakty s klientem a s poskytovateli sociálních služeb, organizacemi a institucemi, to je o 21 méně než v roce 2011.

Rodina řešila problémy s bytovou situací, dluhy a nezaměstnaností.

Graf 13 Srovnání počtu klientů v letech 2010 - 2012



Z grafu je zřejmý pokles počtu klientů, což bylo způsobeno tím, že v roce 2011 byla změněna metodika zařazování klientů do cílových skupin a romské rodiny s dětmi

byly přeřazeny do kategorie národnostních menšin. V roce 2009 se tato cílová skupina nesledovala.

### Sociálně slabí

V roce 2012 pracovalo SIC s 16 klienty, což je o 3 méně než v roce 2011.

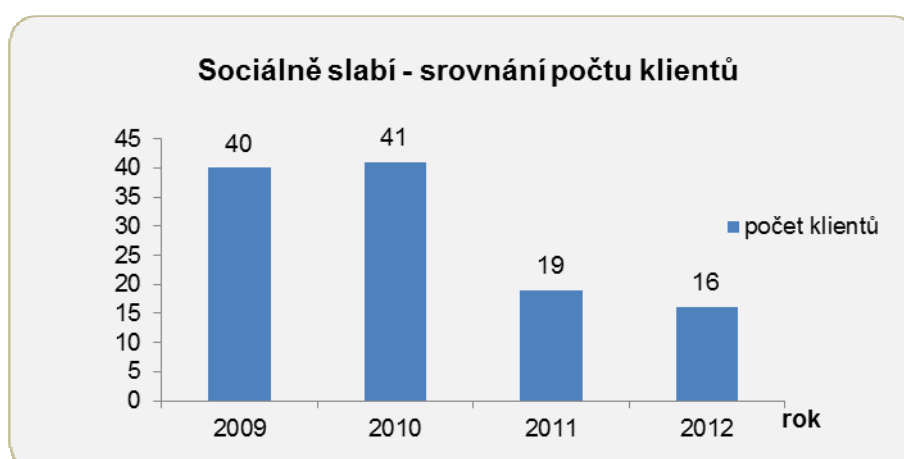
Bylo provedeno 58 jednání s klienty a s poskytovateli sociálních služeb, organizacemi a institucemi, to je o 11 méně než v roce 2011.

Graf 14 Počet jednání dle řešené problematiky



Klienti nejčastěji řešili bytovou situaci, dluhy, sociální dávky a s tím souvisely i práce na písemnostech.

Graf 15 Srovnání počtu klientů v letech 2009 - 2012





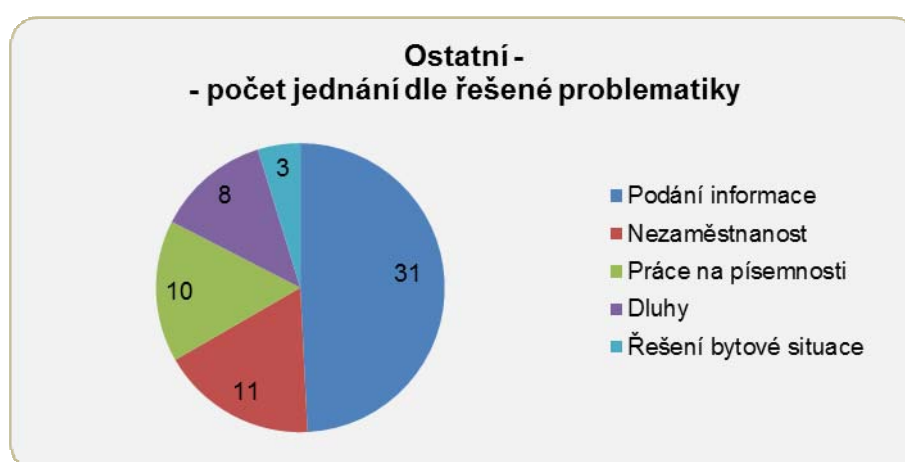
Také v této skupině byl zaznamenán pokles počtu klientů v letech 2011 a 2012, což bylo způsobeno rozšířením kapacity poskytovatelů sociálních služeb, kteří v této oblasti v Liberci působí.

## Ostatní

V roce 2012 pracovalo SIC se 17 klienty, což je o 7 klientů více než v roce 2011.

Bylo provedeno 63 jednání s klienty a s poskytovateli sociálních služeb, organizacemi a institucemi, to je o 246 méně než v roce 2011.

**Graf 16 Počet jednání dle řešené problematiky**



V této cílové skupině se jednalo většinou o podání základních informací k jednotlivým problémům, předání kontaktů na některá pracoviště. Klienti často SIC kontaktovali proto, aby získali nezávislý názor na svůj problém nebo chtěli konzultovat způsob řešení problému, který zvolili. Nejčastěji se konzultace týkaly bydlení, dluhů a nezaměstnanosti. Konzultace se uskutečňovaly převážně telefonicky, bez osobní návštěvy klienta na pracovišti SIC.

Z grafu je zřejmé, že počet klientů byl s výjimkou roku 2011 ustálený.

Graf 17 Srovnání počtu klientů v letech 2009 - 2012



### 2.3.2 Koordinování sociálních služeb od poskytovatele k uživateli a naopak

V rámci řešení problémů, se kterými se na SIC klienti obraceli, jednaly pracovnice SIC s řadou poskytovatelů sociálních služeb, organizacemi a institucemi, s jejichž odbornou pomocí problémy klientů řešily. Ve většině případů pracovnice SIC s odbornými pracovišti konzultovaly postup řešení a ten pak s klientem realizovaly. V několika případech byl klient pro složitost případu přímo odkázán na odborné pracoviště, byla mu dohodnuta první konzultace a dále již klient spolupracoval s tímto pracovištěm. Případy se týkaly především situací, kdy se klienti dostali do dluhů a bylo potřeba vypracovat složité písemné materiály právního charakteru. V cílových skupinách sociálně slabých klientů a osamělých matek s dětmi pracovnice SIC některé klienty nakontaktovaly na poskytovatele sociálních služeb, kteří v Liberci působí, jejichž terénní pracovníci pak s klienty dlouhodobě pracovali a zpětně o průběhu práce s klientem pracovnice SIC informovali.

Během celého roku pracovnice SIC konzultovaly s odbornými pracovišti, s cílem vyřešit problémy klientů komplexně v co nejkratší době. V rámci pomoci klientům pracovnice SIC jednaly zejména s Odborem sociální péče a s Odborem humanitním SML, s Úřadem práce v Liberci, s Okresní správou sociálního zabezpečení v Liberci, s Okresním soudem v Liberci, s Policií ČR, s Centrem zdravotní a sociální péče Liberec, p. o., s domovy důchodců v libereckém regionu, s pracovními agenturami, s neziskovými organizacemi Člověk v tísni, o. p. s., HoSt Home Start ČR, o. p. s.,

Občanské sdružení „D“, se zdravotními pojišťovkami, s telefonními operátory, se Střediskem Naděje, o. s. Liberec a s ubytovacími zařízeními na území města.

### **Zhodnocení činnosti SIC**

SIC vzniklo naplněním opatření Komunitního plánu sociálních služeb regionu Liberec na období 2008 - 2013 s cílem podpořit integraci a minimalizovat znevýhodněné situace, ve kterých určité skupiny obyvatel žijí. Hlavním posláním SIC bylo propojení uživatele a poskytovatele, s cílem zkrátit časový úsek, který byl potřebný k vyřešení klientova problému. Během let 2009 až 2012 SIC pomohlo 678 lidem, kteří se ocitli ve znevýhodněné životní situaci, v rámci řešení problémů bylo učiněno celkem 6 248 jednání s klienty, poskytovateli sociálních služeb, organizacemi a institucemi.

Z důvodu legislativních změn došlo od 1. 1. 2012 k významnému posílení kapacit obcí s rozšířenou působností, což umožnilo rozšířit a zkvalitnit práci s klienty, kteří se ocitli ve znevýhodněné životní situaci. V průběhu roku došlo i v důsledku těchto změn k postupnému snižování počtu klientů, navíc se rozšíření kapacity příslušného odboru ukázalo jako dostačující a zachování SIC již nebylo potřeba. Po vyhodnocení tohoto stavu bylo rozhodnuto, že SIC ukončí svoji činnost k 31. 12. 2012 a od ledna 2013 bude veškeré služby odborného sociálního poradenství plně zajišťovat Odbor sociální péče, oddělení sociálních činností. Před ukončením své činnosti SIC o této změně informovalo všechny subjekty, se kterými v průběhu let 2009 až 2012 spolupracovalo, informovalo i své stálé klienty o ukončení činnosti SIC a předalo jim kontakty na oddělení sociálních činností Odboru sociální péče Statutárního města Liberec.

Náklady na provoz SIC v roce 2012 činily 199 940,-Kč

## 2.4 PŘEDCHÁZENÍ SOCIÁLNÍMU VYLOUČENÍ U PŘÍSLUŠNÍKŮ ETNIK, NÁRODNOSTNÍCH MENŠIN A CIZINCŮ

### 2.4.1 Koordinační, informační a vzdělávací činnost

Jednou z hlavních činností Kontaktu je poskytovat služby, které předcházejí sociálnímu vyloučení ohrožených skupin obyvatel, především národnostních menšin, příslušníků etnik a cizinců.

Kontakt pořádá akce, které představovaly národnostní menšiny majoritní společnosti, a také se věnoval volnočasovým programům určeným dětem ze sociokulturně znevýhodněného prostředí ve věku 6 až 15 let, žijícím na území Liberce. Nabídka volnočasových aktivit pro děti slouží jako prevence sociálně patologických jevů, kterými jsou tyto děti nejvíce ohroženy. Zapojeny do nich byly především děti romské komunity.

### Rada pro národnostní menšiny

Rada pro národnostní menšiny vznikla v roce 2008 jako stálý poradní a iniciativní orgán ředitele Kontaktu pro otázky týkající se národnostních menšin a jejich příslušníků na území města Liberce. V rámci potřeby systémově napomáhala integraci národnostních menšin, v občanském životě zabezpečovala informovanost všech komunit navzájem.

#### Složení Rady pro národnostní menšiny:

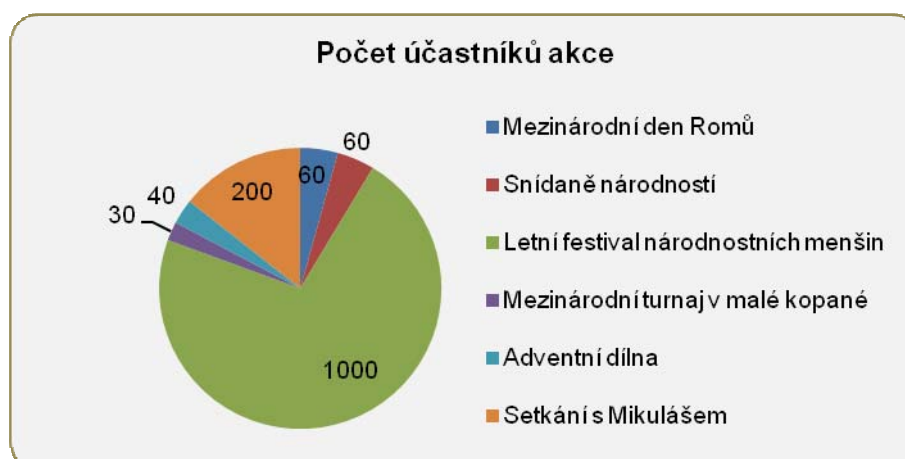
- 1 zástupce Svazu Němců
- 1 zástupce Židovské obce
- 1 zástupce neziskového sektoru
- 1 zástupce ukrajinské komunity
- 1 zástupce vietnamské komunity
- 1 zástupce romské komunity
- 1 zástupce Centra na podporu integrace cizinců pro Liberecký kraj

## Organizování akcí pro národnostní menšiny

V roce 2012 uspořádal Kontakt 6 jednorázových akcí pro národnostní menšiny. Největší akcí roku byl Letní festival národnostních menšin, který se uskutečnil na konci měsíce srpna ve spolupráci s Centrem na podporu integrace cizinců pro Liberecký kraj a Statutárním městem Liberec. Mezi další velké akce patřila Snídaně národností a Mezinárodní turnaj v malé kopané. Také oslavy Mezinárodního dne Romů a Adventní dílna patřily již k tradičním akcím, které Kontakt pořádal pro národnostní menšiny.

Celkem se akcí pro národnostní menšiny v roce 2012 zúčastnilo 1 390 účastníků.

Graf 18 Počet účastníků akcí pro národnostní menšiny



## Přehled akcí pro národnostní menšiny v roce 2012

### Mezinárodní den Romů

Uskutečnil se v dubnu v prostorách Kontaktu pro 60 účastníků převážně romské národnosti, kteří si připomněli své tradice a zvyky. Také se podávalo tradiční jídlo – červené brambory, k poslechu hrála skupina Melody. V rámci akce vystoupil kroužek romských tanců – Amare Čhave.

### **Snídaně národností**

Uskutečnila se již potřetí v červnu v budově liberecké radnice a přišlo na ni 60 příslušníků národnostních menšin (obr. 34). Cílem bylo představit tradiční českou snídani národnostním menšinám žijícím na území města Liberce a vytvořit tak vhodné prostředí ke vzájemnému dialogu. Snídaně národností se zúčastnili zástupci 10 národnostních menšin (Vietnamci, Romové, Arménci, Uzbekové, Gruzínci, Mongolové, Ukrajinci, Němci, Rusové, Kalmykové).

### **Letní festival národnostních menšin „Liberec - jedno město pro všechny“**

Novým projektem se stal Letní festival národnostních menšin, který se uskutečnil v srpnu v prostoru před OC Plaza (obr. 35). Cílem bylo představit tradice, zvyky a kulturu národnostních menšin žijících na území města Liberce majoritní společnosti, včetně představení svých domovských zemí. Návštěvníci festivalu měli možnost ochutnat tradiční speciality, shlédnout zajímavá hudební, taneční a pěvecká vystoupení, kterými se prezentovaly jednotlivé národnostní menšiny. Během celého odpoledne navštívilo festival na 1000 návštěvníků. Akce se zúčastnilo 11 národnostních menšin (Arméni, Rusové, Kalmykové, Ukrajinci, Vietnamci, Romové, Mongolové, Uzbeki, Čečenci, Gruzínci, Indové).

### **Mezinárodní turnaj v malé kopané**

Sportovní akcí pro příslušníky národnostních menšin se stal podruhé Mezinárodní turnaj v malé kopané, který se uskutečnil v listopadu v Tipsport aréně (obr. 36). O pohár soutěžilo celkem 6 týmů, z nichž zvítězil tým vietnamské komunity. Akce se uskutečnila ve spolupráci s Centrem na podporu integrace cizinců pro Liberecký kraj.

### **Adventní dílna**

Projekt Adventní dílny uspořádal Kontakt koncem listopadu ve spolupráci se Statutárním městem Liberec (obr. 37). V prostorách Kontaktu probíhaly tvořivé dílny, ve kterých mělo 40 dětí společně se svými rodiči možnost vyrobit zajímavé vánoční ozdoby. Část vyrobených dárků byla následně předána klientům Domova pro seniory ve Vratislavicích nad Nisou v rámci jejich Mikulášské besídky.





Obrázek 34 Snídaně národností



Obrázek 35 Letní festival národnostních menšin



Obrázek 36 Mezinárodní turnaj v malé kopané



Obrázek 37 Adventní dílna

### Setkání s Mikulášem

Setkání s Mikulášem bylo uspořádáno pro děti a rodiče romské komunity. Konalo se v prosinci v prostorách radničního sklípku, romským dětem byly předány balíčky se sladkostmi, zněly tradiční romské melodie a také vystoupil taneční kroužek Amare Čhave, působící při Kontaktu. Akce byla uskutečněna za podpory Statutárního města Liberec a celkem se jí zúčastnilo 150 dětí a 50 dospělých.

### Monitoring problematických lokalit v Liberci

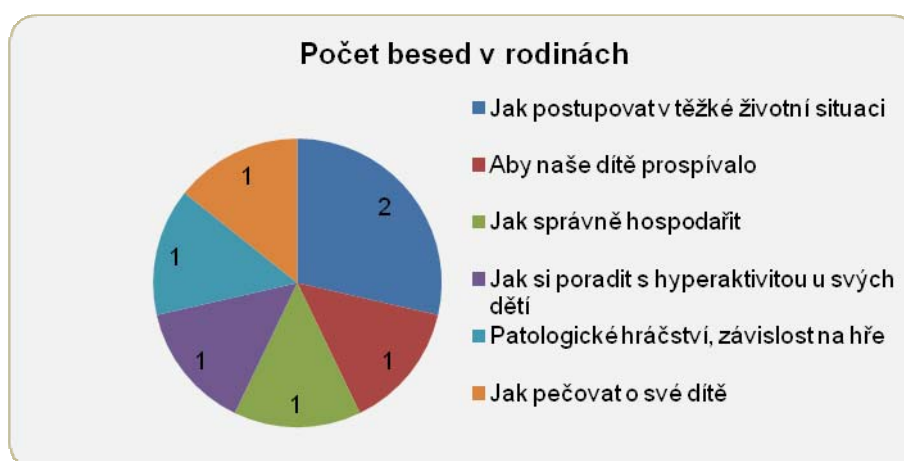
Kontakt monitoruje situaci v sociálně problematických lokalitách města Liberce. Na základě podnětů vysílá specialistku pro práci s romskou mládeží a dětmi do terénu ke zjištění skutečnosti. Na základě dobrých vztahů a dlouholetých zkušeností se daří situaci mapovat a v mnoha případech i citlivým jednáním zlepšit. Monitoring je prováděn jednou týdně po dobu čtyř hodin. Celkem bylo v roce 2012

provedeno 24 návštěv v 10 lokalitách. Kontakt v rámci svojí činnosti monitoruje sídliště Dobiášova a lokality ulic Zhořelecká, Chrastavská, Krejčího, Palachova, Riegrova, Jablonecká, Maršíkova, Ruprechtická a Vojanova.

### Kontaktní práce v rodinách formou besed

V rámci preventivní činnosti bylo v roce 2012 uskutečněno 7 besed. Témata byla vybírána na základě požadavku rodiny a jejich momentální situace. Besedy se uskutečňovaly jedenkrát měsíčně a předcházely jim monitoring dané lokality. Besed se zúčastnilo mnohdy více rodin zároveň, byly přítomny také děti. V jejich průběhu byla rodinám nabídnuta pomoc při řešení jejich problémů prostřednictvím SIC a dětem byla nabídnuta možnost docházet do některého z volnočasových kroužků, které Kontakt pro děti organizuje.

Graf 19 Počet besed v rodinách a probíraná témata



#### 2.4.2 Volnočasové aktivity pro děti ze sociálně znevýhodněného prostředí

Kontakt nabízí dětem a mládeži ze sociokulturně znevýhodněného prostředí volnočasové aktivity, kterými mohou smysluplně naplnit svůj volný čas. Aktivity jsou zcela zdarma poskytovány dětem ve věku 6 až 15 let žijícím na území města Liberec. Pomocí těchto aktivit dochází k prevenci sociálně patologických jevů, kterými jsou tyto děti nejvíce ohroženy, navíc jejich pomocí se daří aktivizovat také některé rodiče. Cílem je zprostředkovat dětem volnočasové aktivity, které jsou pro ně z důvodu

špatné sociální situace rodiny nedostupné, a také pomáhat k jejich začlenění do majoritní společnosti.

**ČESKÝ JAZYK** – v roce 2012 bylo doučováno celkem 6 dětí. Specialistka pro práci s romskou mládeží a dětmi docházela za dětmi do jejich rodinného prostředí, kde se jim věnovala v rozsahu 6 hodin týdně. V rámci doučování probíhala příprava na vyučování a také procvičování probírané látky. Děti se zlepšily ve školním prospěchu o jeden až dva stupně.

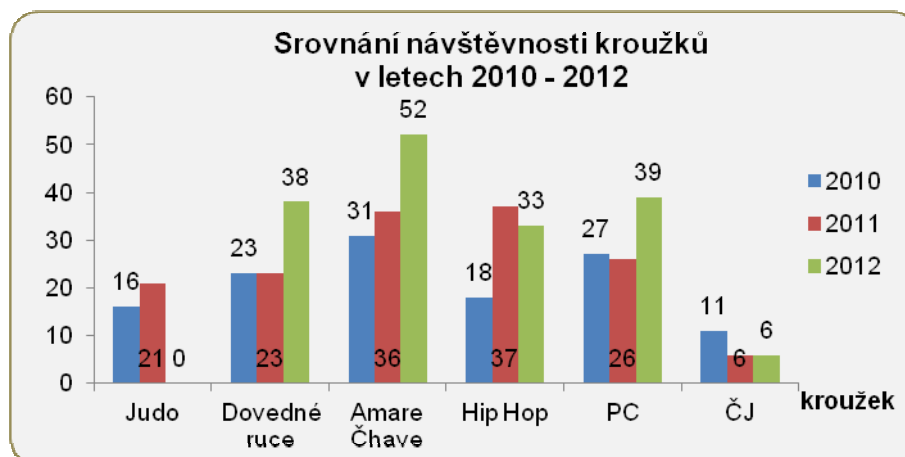
**POČÍTAČOVÝ KROUŽEK** – na něm si děti osvojily základní počítačové dovednosti v práci s programem Word, Excel a Internet. Kroužek probíhal v rozsahu 2 hodin týdně a navštěvovalo ho 39 dětí.

**TANEČNÍ KROUŽEK HIP - HOP** – tréninky probíhaly o víkendu v rozsahu 1,5 hodiny týdně. V průběhu roku 2012 byl navštěvován 33 dětmi. Taneční kroužek umožnil dětem rozvíjet jejich přirozené pohybové dovednosti.

**AMARE ČHAVE** – kroužek tradičních romských tanců, který podporoval pohybovou aktivitu pro zachování tradic a kultury komunity. Probíhal o víkendu 3 hodiny týdně a v roce 2012 byl navštíven celkem 52 dětmi.

**DOVEDNÉ RUCE** – kroužek podporující dětskou tvořivost a zručnost. V rámci kroužku si děti mohly vyzkoušet zajímavé výtvarné a tvořivé techniky. Kroužek probíhal po dobu 2 hodin týdně. Celkem v průběhu školního roku navštěvovalo kroužek 38 dětí.

Graf 20 Srovnání návštěvnosti kroužků v letech 2010 - 2012



V průběhu roku 2012 se prostřednictvím volnočasových kroužků aktivizovalo celkem 168 dětí, což je o 19 více než v roce 2011.

## Prázdniny ve městě

Projekt „Prázdniny ve městě“ Kontakt připravil díky finanční podpoře poskytnuté Fondem prevence Statutárního města Liberec. Příměstský tábor „Prázdniny ve městě“ se uskutečnil již potřetí na největším libereckém sídlišti Rochlice II (obr. 39), kde žije mnoho rodin s dětmi, které nemají jak trávit svůj volný čas právě o letních prázdninách. Tábor byl určen dětem ve věku 6 až 15 let ze sociálně znevýhodněného prostředí, které měly možnost formou her, výletů do přírody, návštěvou kulturních a sportovních akcí a také účastí na preventivních programech uspořádaných ve spolupráci s Městskou policií Liberec a Centrem na podporu integrace cizinců pro Liberecký kraj aktivně trávit volný čas o prázdninách. Akce pro děti probíhaly po celé letní prázdniny každou středu a pátek, jednou za dva týdny ještě v pondělí, vždy v rozsahu 2 až 6 hodin. Děti například absolvovaly návštěvu multikina, dopravního hřiště (obr. 38), liberecké ZOO, soutěžily v pétanque a také v bowlingu. K aktivitám na sídlišti Rochlice děti využívaly i prostředí revitalizované části sídliště s mnoha instalovanými herními prvky, na kterých cvičily svoji obratnost. Celkem se projektu „Prázdniny ve městě“ zúčastnilo 50 dětí ze sociálně znevýhodněného prostředí.



Obrázek 38 Děti na dopravním hřišti



Obrázek 39 Děti na sídlišti Rochlice

Celkem se všech akcí pro příslušníky národnostních menšin v roce 2012 zúčastnilo 1 558 osob.

Náklady na činnost národnostních menšin v roce 2012 činily 614 333,-Kč



## 2.5 DOBROVOLNICTVÍ A KOMUNITNÍ AKTIVITY

### 2.5.1 Dobrovolnické programy v rámci místní komunity

Dobrovolnické centrum AMIKUS (dále jen DC) má za sebou třetí rok činnosti, ve kterém úspěšně realizovalo programy Dítě, Senior a Handicap. U programu Dítě spolupracovalo DC s Dětským centrem Sluníčko Liberec, p. o., programy Senior a Handicap byly realizovány ve spolupráci s Centrem zdravotní a sociální péče Liberec, p. o. a od června také s Domovem pro seniory Vratislavice nad Nisou, p. o. (obr. 40), se kterým Kontakt uzavřel smlouvu o spolupráci.

Rok 2012 byl významným nejen proto, že byla navázána spolupráce s další organizací, ale také proto, že byl zaznamenán zvýšený zájem o dobrovolnickou službu mezi veřejností. V průběhu roku byl Kontakt osloven 25 zájemci. Protože realizované dobrovolnické programy patří mezi nejnáročnější (jeden dobrovolník se věnuje individuálně jednomu klientovi), je třeba, aby zájemci splňovali náročné požadavky. Z 25 zájemců bylo 20 uchazečů pozváno na vstupní pohovor s koordinátorkou pro dobrovolnictví, při kterém byli seznámeni s dobrovolnickými programy a s požadavky kladenými na dobrovolníky. Po vstupních pohovorech bylo vytipováno 7 zájemců do dalšího přijímacího řízení, tito zájemci absolvovali psychologické testy, na základě jejichž výsledků bylo doporučeno 6 zájemců zařadit mezi dobrovolníky pro jednotlivé programy. S těmito zájemci byly sepsány Dohody o dobrovolnické činnosti, a to pět v programu Senior a jedna v programu Dítě.

Noví dobrovolníci a někteří, kteří již v předchozích letech dobrovolnickou službu vykonávali, prošli nezbytným úvodním školením (obr. 41). Dobrovolníci na něm dostali ucelené informace o Kontaktu, o přijímacích organizacích a také základy zdravotní péče a poskytování první pomoci.

V průběhu roku 2012 se dobrovolníci scházeli s koordinátorkou pro dobrovolnictví na pravidelných pracovních setkáních, kromě těchto setkání dobrovolníci také absolvovali 3 supervize, na kterých měli možnost svoji práci s klienty rozebrat s odborníkem. Řada z výše jmenovaných aktivit byla podpořena z finančního daru Nadace Euronisa z veřejné sbírky „Pozvedněte slabé!“





Obrázek 40 Podpis smlouvy



Obrázek 41 Školení dobrovolníků

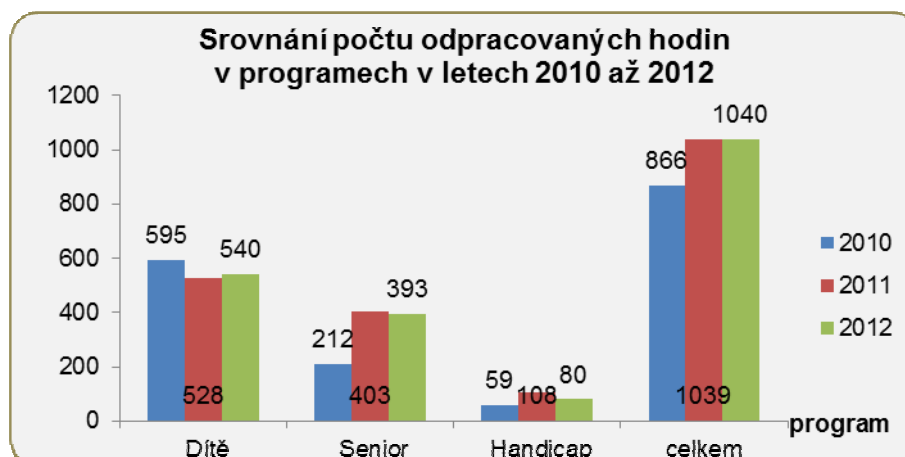
V rámci zajišťování všech činností DC proběhlo 223 osobních jednání koordinátorky pro dobrovolnictví s dobrovolníky (pravidelná setkání v Kontaktu, setkání na supervizích, návštěvy u klientů) a 53 osobních jednání koordinátorky pro dobrovolnictví se zástupci přijímacích organizací (jednání v Kontaktu, jednání v přijímací organizaci, úvodní návštěva u nových klientů). Kromě osobních jednání probíhala další jednání s dobrovolníky a přijímacími organizacemi telefonicky nebo písemně.

### Zhodnocení jednotlivých programů

Ve všech programech odpracovali dobrovolníci v roce 2012 celkem 1040 hodin.

Po třech letech činnosti DC je možné provést srovnání počtu odpracovaných hodin v jednotlivých programech v letech 2010, 2011 a 2012.

Graf 21 Srovnání počtu odpracovaných hodin v letech 2010 - 2012





Z grafu je zřejmé, že až na program Senior v roce 2010 je počet odpracovaných hodin v jednotlivých programech prakticky ustálený.

Pokud jde o počet dobrovolníků, k 31. 12. 2012 bylo aktivně zapojeno 22 dobrovolníků. V průběhu celého roku Kontakt získal další cenné zkušenosti s realizací dobrovolnictví a ověřil si užitečnost a prospěšnost všech programů.

### Program Dítě

V programu Dítě v roce 2012 pracovalo 10 dobrovolníků, kteří pravidelně docházeli do Dětského centra Sluníčko, kde se věnovali vždy jednomu dítěti. Smyslem tohoto systému bylo doplnit kolektivní výchovnou péči o individuální styk dítěte s jemu známou dospělou osobou (obr. 42, 43). Tento systém v mnoha případech usnadnil dítěti přechod z ústavní výchovy do následné péče. V roce 2012 se podařilo některé z dětí, ke kterým dobrovolníci docházeli, umístit do rodin. Protože přidělení dalšího dítěte dobrovolníkovi je velmi náročný a zdlouhavý proces, nemohli někteří dobrovolníci i několik měsíců vykonávat svoji činnost.

V programu Dítě odpracovali dobrovolníci v roce 2012 celkem 540 hodin.



Obrázek 42 Dobrovolníci ve Sluníčku



Obrázek 43 Dobrovolníci ve Sluníčku

### Program Senior

Klienti byli vybíráni pro program Senior ve spolupráci se sociálními pracovníky Centra zdravotní a sociální péče Liberec, p. o. a Domova pro seniory Vratislavice nad Nisou, p. o.

V programu Senior pracovalo 12 dobrovolníků, kteří pravidelně docházeli ke starším osamělým klientům do jejich domácností v domech s pečovatelskou službou i mimo ně nebo do Domova pro seniory Vratislavice nad Nisou, p. o. (obr. 44, 45). Zde působili jako společníci seniorů, se kterými trávili jejich volný čas společně dohodnutými aktivitami. V průběhu roku dva dobrovolníci ukončili svoji činnost.

V programu Senior odpracovali v roce 2012 dobrovolníci celkem 393 hodin.



Obrázek 44 Dobrovolnice s klientkou



Obrázek 45 Dobrovolnice s klientkou

### Program Handicap

V programu Handicap pracovaly v průběhu roku 4 dobrovolnice, kterým se podařilo u 5 klientů svým pravidelným docházením zamezit jejich sociálnímu vyloučení. Jedna z dobrovolnic se věnovala těžce handicapovaným bratrům, ve druhé polovině roku se v důsledku svých zdravotních problémů rozhodla nevykonávat pravidelnou dobrovolnickou činnost, ale pouze své klienty doprovázet na kulturní akce, které organizoval Kontakt mimo DPS. V průběhu roku dvě dobrovolnice ukončily činnost z důvodu své pracovní vytíženosti. Ke konci roku tak aktivně v programu Handicap působila jedna dobrovolnice, která se stala kamarádkou mladé ženě.

V programu Handicap odpracovali v roce 2012 dobrovolníci celkem 80 hodin.

### Ostatní aktivity dobrovolníků

Dobrovolníci mimo své programy také pomáhali při akcích organizovaných Kontaktem, jako byla Adventní dílna pro děti národnostních menšin (obr. 47) nebo

doprovody seniorů a handicapovaných občanů na kulturní akce pořádané Kontaktem.

Dobrovolníci se významně podíleli na zdárném průběhu Průvodu dobrovolníků, který v Liberci proběhl 17. listopadu 2012, a tím tak rozšířili povědomí liberecké veřejnosti o smyslu dobrovolnictví.

V roce 2012 se dostali dva naši dobrovolníci mezi 24 uchazečů o cenu „Křesadlo 2012“, ceny pro obyčejné lidi, kteří dělají neobyčejné věci.

Poděkování za celoroční obětavou činnost si dobrovolníci vyslechli na vánočním přátelském setkání s vedením Kontaktu (obr. 46).



Obrázek 46 Dobrovolníci na vánočním setkání



Obrázek 47 Dobrovolníci na Adventní dílně

Náklady na dobrovolnickou činnost v roce 2012 činily 348 694,-Kč

### 3 VYHODNOCENÍ ČERPÁNÍ PŘIJATÝCH ÚČELOVÝCH FINANČNÍCH PROSTŘEDKŮ

#### 3.1 ROZDĚLENÍ NÁKLADOVÝCH A VÝNOSOVÝCH ÚČTŮ NA HLAVNÍ A DOPLŇKOVOU ČINNOST V ROCE 2012

Účet	Název	Hlavní činnost v tis. Kč	Doplňková činnost v tis. Kč	CELKEM v tis. Kč
501	Spotřeba materiálu	346		346
502	Spotřeba energie	97		97
503	Spotřeba jiných neskladových dodávek	148		148
504	Prodané zboží	0		0
511	Opravy a udržování	45		45
512	Cestovné	5		5
513	Náklady na reprezentaci	5		5
518	Ostatní služby	1260		1260
521	Mzdové náklady	2461		2461
524	Zákonné sociální pojištění	815		815
525	Jiné sociální pojištění	10		10
527	Zákonné sociální náklady	23		23
528	Jiné sociální náklady	0		0
531	Daň silniční	0		0
532	Daň z nemovitostí	0		0
538	Jiné daně a poplatky	3		3
541	Smluvní pokuty a úroky z prodlení	0		0
542	Jiné pokuty a penále	0		0
544	Prodaný materiál	0		0
547	Manka a škody	1		1
549	Ostatní náklady z činnosti	26		26
551	Odpisy DHM a DNM	0		0
553	Zůstatková cena prodaného DHM	0		0
554	Prodané pozemky	0		0
555	Tvorba a zúčtování rezerv	0		0
556	Tvorba zák. opravných položek	0		0
558	Náklady z DDM	55		55
562	Úroky	0		0

Účet	Název	Hlavní činnost v tis. Kč	Doplňková činnost v tis. Kč	CELKEM v tis. Kč
563	Kurzové ztráty	0		0
569	Ostatní finanční náklady	0		0
591	Daň z příjmů	0		0
	<b>NÁKLADY CELKEM</b>	<b>5300</b>		<b>5300</b>
601	Výnosy z prodeje vlastních výrobků	0		0
602	Výnosy z prodeje služeb	65		65
603	Výnosy z nájmu	103		103
604	Výnosy za prodané zboží	0		0
609	Jiné výnosy z vlastních výkonů	0		0
611-614	Změna stavu NV, polotovarů, výrobků	0		0
621-4	Aktivace materiálu, DHM a zboží	0		0
641-642	Smluvní a jiné pokuty a úroky z prodlení	0		0
643	Výnosy z odepsaných pohledávek	0		0
644-647	Výnosy z prodeje materiálu, DHM	7		7
648	Čerpání fondů	122		122
649	Ostatní výnosy z činnosti	27		27
662	Úroky	0		0
663	Kurzové zisky	0		0
669	Ostatní finanční výnosy	0		0
	<b>VÝNOSY CELKEM</b>	<b>324</b>		<b>324</b>

## 3.2 POROVNÁNÍ VÝNOSŮ A NÁKLADŮ ZA ROKY 2011 A 2012

Účet	Název	Skut. 2011 v tis. Kč	Plán 2012 v tis. Kč	Skut. 2012 v tis. Kč	Plnění plánu (%)	Skutečnost 11/12 (%)
501	Spotřeba materiálu	241	200	346	173,00	143,57
502,503	Spotřeba energie	370	333	244	73,27	65,94
504	Prodané zboží	0	0	0	0,00	0,00
	<b>Celkem seskupení 50</b>	<b>611</b>	<b>533</b>	<b>590</b>	<b>110,69</b>	<b>96,56</b>
511	Opravy a udržování	28	20	45	225,00	160,71
512	Cestovné	5	6	5	83,33	100,00
513	Náklady na reprezentaci	4	5	5	100,00	125,00
518	Ostatní služby	1149	1080	1260	116,66	109,66
	<b>Celkem seskupení 51</b>	<b>1186</b>	<b>1111</b>	<b>1315</b>	<b>118,36</b>	<b>110,88</b>
521	Mzdové náklady	2708	2480	2461	99,23	90,88
524	Zákonné sociální pojištění	920	816	815	99,87	88,59
527	Zákonné sociální náklady	37	25	23	92,00	62,16
528	Jiné sociální náklady	25	10	10	100,00	40,00
	<b>Celkem seskupení 52</b>	<b>3690</b>	<b>3301</b>	<b>3309</b>	<b>100,24</b>	<b>89,67</b>
531	Daň silniční	0	0	0	0,00	0,00
538	Jiné daně a poplatky	1	2	3	150,00	300,00
	<b>Celkem seskupení 53</b>	<b>1</b>	<b>2</b>	<b>3</b>	<b>150,00</b>	<b>300,00</b>
541,2	Pokuty, penále a úroky z prodlení	0	0	0	0,00	0,00
544	Prodaný materiál	0	0	0	0,00	0,00
548	Manka a škody	0	0	1	0,00	0,00
549	Ostatní náklady z činnosti	34	33	27	81,82	79,41
	<b>Celkem seskupení 54</b>	<b>34</b>	<b>33</b>	<b>27</b>	<b>81,82</b>	<b>79,41</b>
551	Odpisy dlouhodobého majetku	0	0	0	0,00	0,00
552-4	Zůstatková hodnota prod. majetku	0	0	0	0,00	0,00
	<b>Celkem 551-554</b>	<b>0</b>	<b>0</b>	<b>0</b>	<b>0,00</b>	<b>0,00</b>
555-6	Tvorba a zúčt. rezerv a opr. položek	0	0	0	0,00	0,00
558	Náklady z DDHM	0	0	55	0,00	0,00
	<b>Celkem 555-558</b>	<b>0</b>	<b>0</b>	<b>55</b>	<b>0,00</b>	<b>0,00</b>
562	Úroky	0	0	0	0,00	0,00
563	Kurzové ztráty	0	0	0	0,00	0,00
569	Ostatní finanční náklady	0	0	0	0,00	0,00
	<b>Celkem seskupení 56</b>	<b>0</b>	<b>0</b>	<b>0</b>	<b>0,00</b>	<b>0,00</b>
591	Daň z příjmů	0	0	0	0,00	0,00
	<b>NÁKLADY CELKEM</b>	<b>5522</b>	<b>5010</b>	<b>5300</b>	<b>105,78</b>	<b>95,99</b>



Účet	Název	Skut. 2011 v tis. Kč	Plán 2012 v tis. Kč	Skut. 2012 v tis. Kč	Plnění plánu (%)	Skutečnost 11/12 (%)
601	Výnosy z prodeje vlastních výrobků	0	0	0	0,00	0,00
602	Výnosy z prodeje služeb	75	0	65	0,00	86,66
603	Výnosy z pronájmu	110	110	103	93,64	93,63
604	Výnosy z prodaného zboží	0	0	0	0,00	0,00
609	Jiné výnosy z vlastních výkonů	0	0	0	0,00	0,00
611-614	Změna stavu zásob výrobků	0	0	0	0,00	0,00
621-4	Aktivace materiálu a zboží	0	0	0	0,00	0,00
648	Čerpání fondů	0	0	122	0,00	0,00
641-7,649	Ostatní výnosy z činnosti	109	0	34	0,00	31,19
662-669	Finanční výnosy	2	0	0	0,00	0,00
	Výnosy ústř. rozpočtů na transfery	0	0	0	0,00	0,00
	<b>VLASTNÍ VÝNOSY celkem</b>	<b>296</b>	<b>110</b>	<b>324</b>	<b>294,55</b>	<b>109,46</b>
672	Příspěvek na odpisy	0	0	0	0,00	0,00
672	Příspěvek na provoz	5100	4900	4900	100,00	96,08
672	Účelové příspěvky a dotace	127	0	76	0,00	59,84
	<b>PŘÍSPĚVKY A DOTACE celkem</b>	<b>5227</b>	<b>4900</b>	<b>4976</b>	<b>101,55</b>	<b>95,19</b>
	<b>VÝNOSY včetně dotací celkem</b>	<b>5522</b>	<b>5010</b>	<b>5300</b>	<b>105,78</b>	<b>95,99</b>
	Hospodářský výsledek +/-	0	0	0	0	0

### 3.3 ZAMĚSTNANCI, MZDOVÉ A OSOBNÍ NÁKLADY

#### Čerpání mzdových prostředků

Položka	Řádek číslo	2011 v tis. Kč	2012 v tis. Kč
Průměrný evidenční přepočtený počet zaměstnanců	1	10	9
Mzdové náklady (bez OON) celkem	2	2530	2295
Čerpání fondu odměn na mzdy	3	0	0
Ostatní osobní náklady celkem	4	179	142
odměny za dohody konané mimo pracovní poměr	5	0	0
Odstupné	6	0	24
příp. jiné ostatní osobní náklady	7	0	0
Průměrná měsíční mzda zaměstnance v Kč			
bez FO	8	25,300	25,500
včetně FO	9	25,300	25,500
Zákonné zdravotní pojištění - nákladové	10	243	216
Zákonné pojištění na soc. zabezpečení - nákladové	11	676	599
Povinný příděl do FKSP (2 %)	12	25	23

**Usměrňování prostředků na platy (nařízení vlády č. 447/2000 Sb.) - rok 2012**

Ukazatel	stanoven v tis. Kč	skutečnost v tis. Kč
Limit mzdových nákladů (nepřekročení rozpočtové částky)	2480	2461
Z toho: objem prostředků na platy v absolutní výši (podle nařízení vlády č. 447/2000 Sb.)	0	0

**3.4 MIMOROZPOČTOVÉ ZDROJE - FINANČNÍ FONDY**

	Fond (v tis. Kč)				celkem
	odměn	kult. a soc. potřeb	rezervní	investiční	
<b>Stav k 1. 1. 2012</b>		88	31	0	119
Tvorba fondu		23	0	0	23
Čerpání fondu		70	0	0	70
<b>Stav k 31. 12. 2012</b>		<b>41</b>	<b>31</b>	<b>0</b>	<b>72</b>
<b>Návrh přidělů fondům z HV r. 2012</b>		X	0	X	0
z hlavní činnosti		X	0	X	0
z doplňkové činnosti		X	0	X	0
<b>Předpokládaný stav po přidělu</b>		<b>41</b>	<b>31</b>	<b>0</b>	<b>72</b>

**3.5 TVORBA A ČERPÁNÍ INVESTIČNÍHO FONDU**

Stav investičního fondu k 1. 1. 2012		0
<b>Tvorba</b>	odpisy r. 2012	0
	zůstatková cena prodaného majetku	0
	investiční dotace z rozpočtu zřizovatele	0
	investiční příspěvky ze státních fondů	0
	výnosy z prodeje dlouhodobého hmotného majetku	0
	investiční dary a příspěvky od jiných subjektů	0
	posílení investičního fondu z rezervního fondu (po schválení zřizovatelem)	0
	příp. jiný zdroj	0
<b>Čerpání:</b>	na pořízení investic	0
	jako doplňkový zdroj financování oprav a údržby majetku	0
	odvod zřizovateli (z odpisů, spoluúčast na financování investic ap.)	0
	příp. jiné čerpání	0
<b>Stav investičního fondu k 31. 12. 2012</b>		<b>0</b>

Stav rezervního fondu k 1. 1. 2012		31 138
<b>Tvorba:</b>	příděl ze zlepšeného hospodářského výsledku r. 2011	0
	finanční dary	0
	příp. jiný zdroj	0
<b>Čerpání:</b>	další rozvoj své činnosti	0
	úhrada ztráty minulých let	0
	časové překlenutí rozdílů mezi výnosy a náklady	0
	úhrada sankcí a penále za porušení rozpočtové kázně	0
	posílení investičního fondu (po schválení zřizovatelem)	0
	na projekty zajišťované z poskytnutých grantů	0
	příp. jiné čerpání	0
Stav rezervního fondu k 31. 12. 2012		31 138

### 3.6 VYHODNOCENÍ ČERPÁNÍ DOTACÍ

Dotace	rozpočet (Kč)	skutečné čerpání (Kč)	rozdíl (Kč)	odvod (Kč)
Finanční dary	122 200	122 200	0	0
KÚLK grantový fond G5 a G99	55 000	55 000	0	0
SML – fond prevence	15 500	15 500	0	0
SML – fond primátorky	5 000	5 000	0	0
SML – „Festival národností“	36 500	36 500	0	0
SML – „Adventní dílna“	10 000	10 000	0	0
SML – „Setkání s Mikulášem“	15 000	15 000	0	0
<b>CELKEM</b>	<b>259 200</b>	<b>259 200</b>	0	0

#### Finanční dary

**Apoštolská církev** – dar ve výši 7 000,- Kč na zhotovení nových krojů pro taneční kroužek Amare Čhave.

**ČSOB Nadační fond vzdělávání** – dar ve výši 29 000,- Kč na realizaci projektu „Jak se nedostat do dluhů“ v rámci zvyšování finanční gramotnosti seniorů.

**.A.S.A. Liberec, s. r. o.** – dar ve výši 50 000,- Kč na koncert Pavla Bobka v rámci zakončení akce „Říjen – měsíc seniorů“.

**Nadace Euronisa** – dar ve výši 36 200,- Kč na financování činnosti Dobrovolnického centra AMIKUS.

## **Dotace**

**KÚLK grantový fond G5** – příspěvek ve výši 15 000,- Kč na Relaxační cvičení pro seniory.

**KÚLK grantový fond G99** – příspěvek ve výši 40 000,- Kč na financování koncertu skupiny „La Gioia“ v Divadle F. X. Šaldy v rámci zahájení akce „Říjen – měsíc seniorů“.

**SML fond prevence** – příspěvek ve výši 15 500,- Kč na financování projektu pro děti národnostních menšin „Prázdniny ve městě“.

**SML fond primátorky** – příspěvek ve výši 5 000,- Kč na financování květinové výzdoby na jednotlivých DPS v rámci „Květinového dne“.

**Kromě uvedených darů a dotací v roce 2012 získal Kontakt ještě tyto příspěvky:**

**SML** příspěvek ve výši 9 000,- Kč na pronájem prostor v rámci akce „Liberec – jedno město pro všechny“.

**SML** příspěvek ve výši 10 000,- Kč na financování akce pro děti národnostních menšin „Adventní dílna“.

**SML** příspěvek ve výši 15 000,- Kč na financování akce pro děti národnostních menšin „Setkání s Mikulášem“.

**SML a Centrum na podporu integrace cizinců pro Liberecký kraj** příspěvek ve výši 27 500,- Kč na financování nákupu surovin na akci „Liberec – jedno město pro všechny“

**Celkem v roce 2012 Kontakt získal finanční příspěvky ve výši 259 200,- Kč.**

Získané finanční dotace byly použity účelově, v souladu se smluvním ujednáním a byly řádně vyúčtovány donátorům.

### **3.7 KOMENTÁŘE K DAŇOVÝM POVINNOSTEM ORGANIZACE**

#### **Daň z příjmu právnických osob**

Daňové přiznání k dani z příjmů právnických osob podle zákona č. 586/1992 Sb., o daních z příjmů bylo podáno v řádném termínu na Finanční úřad v Liberci.

#### **Daň silniční**

Auto se nepoužívá k doplňkové činnosti, nepodléhá silniční dani.

#### **Daň z nemovitostí**

Organizace není vlastníkem žádné nemovitosti.

#### **Daň darovací**

V roce 2012 organizace obdržela dary v celkové hodnotě 122 200,- Kč.

Organizace je osvobozena od daně darovací podle Zákona č. 357/1992 Sb., §20 odst.4.

## 4 ZÁVĚREČNÉ VYHODNOCENÍ ČINNOSTI

Rok 2012 byl Evropskou komisí vyhlášen jako Rok aktivního stárnutí a mezigenerační solidarity. Z toho důvodu jsme zaměřili naši činnost na aktivity, které pomohly přispět k naplnění daného tématu, hlavně se zacílením na seniorskou veřejnost. Pokračovali jsme v tradičních vzdělávacích programech, zaměřených na trénování paměti a schopnost ovládat práci s osobním počítačem. Kromě toho jsme připravili speciální soubor přednášek se zdravotní, sociální a preventivní tematikou a navíc soubor besed zaměřených na posílení finanční gramotnosti seniorů.

Velkou obměnou prošla Rada starších, kdy poprvé dostaly všechny kluby seniorů možnost zapojit se do procesu tvorby prostředí aktivního stárnutí v našem městě.

V rámci Centrálního klubu jsme seniorům nabídli možnost bezplatné relaxace na masážním křesle a zároveň jsme rozšířili počet relaxačních cvičení. V průběhu roku ale také vznikl pěvecký sbor „Matylda a Tylda“ či taneční aktivita k znovuoživení tradice České besedy. Navíc se podařilo rozvinout spolupráci s městy Jablonec nad Nisou a Frýdlant a rozšířit tak možnost aktivního trávení volného času seniorů v regionu.

I díky těmto skutečnostem se roční návštěvnost seniorů v naší organizaci dostala přes 26 tisíc seniorů a celková se přiblížila hranici 50 tisíc návštěvníků.

Mezi velmi zajímavé projekty, které se podařilo uskutečnit, patřil festival „Liberec – jedno město pro všechny“, který si kladl za cíl představit některé komunity, žijící v Liberci, majoritní společnosti. V oblasti prevence jsme pokračovali v monitorování sociálně znevýhodněných oblastí v našem městě, včetně besed a volnočasových aktivit pro děti, a také již tradičního projektu příměstského tábora „Prázdniny ve městě“.

V oblasti dobrovolnictví se nám podařilo rozšířit počet dobrovolníků a navázat spolupráci s Domem pro seniory ve Vratslavicích nad Nisou.

V roce 2012 jsme ukončili činnost Sociálního informačního centra, které během čtyř let fungování splnilo svůj účel a za dobu existence pomohlo téměř sedmi stovkám potřebných lidí.





Rok 2012 totiž byl i rokem náročným, a to hlavně po ekonomické stránce. Došlo k pokračování trendu snižování provozního příspěvku ze strany zřizovatele, který zásadním způsobem omezuje možnosti rozvoje organizace a staví ji do pozice bojující o přežití.

Abychom tuto situaci mohli zvládnout, došlo v průběhu roku k organizační změně a optimalizaci pracovních pozic, navíc jsme se museli vypořádat s nucenými personálními změnami.

Přes všechny nástrahy a problémy se rok 2012 ovšem dá označit jako rok úspěšný.

Rád bych touto cestou poděkoval našemu zřizovateli, Statutárnímu městu Liberec, za podporu při realizaci naší činnosti, všem zaměstnancům naší organizace, kteří odvádějí profesionální a obětavý výkon a přispívají tak ke spokojenosti našich návštěvníků a dobrovolníkům, kteří nám svojí nezištnou činností pomáhají zvyšovat morální hodnotu naší společnosti.

Zároveň si dovoluji vyjádřit přání, aby rok 2013 byl minimálně stejně úspěšným, jakým byl ten, o kterém jste si na předchozích stránkách mohli udělat svůj úsudek.

V Liberci 8. dubna 2013

Michael Dufek  
ředitel



Realizování akcí Kontaktu pro všechny cílové skupiny by nebylo možné bez pomoci, podpory a spoluúčasti subjektů, kterým za jejich podporu děkujeme:

**.A.S.A. Liberec, s. r. o.** – finanční podpora zakončení Měsíce seniorů

**Apoštolská církev** – finanční příspěvek na zhotovení krojů tanečního kroužku Amare Čhave

**Centrum na podporu integrace cizinců pro Liberecký kraj** – finanční příspěvek a podpora při realizaci akcí pro příslušníky národnostních menšin žijících na území města Liberec.

**Centrum sociálních služeb Jablonec nad Nisou, p. o.** – spolupráce při realizaci akcí pro seniory

**Centrum zdravotní a sociální péče Liberec, p. o.** - možnost bezplatného užívání prostor kluboven na jednotlivých DPS, pomoc při realizaci projektů

**Český červený kříž, oblastní spolek** – přednášková činnost pro seniory, pomoc při realizaci projektů

**ČSOB Nadační fond vzdělávání** - realizace projektu „Jak se nedostat do dluhů“

**Dětský folklorní soubor Jizerka** - vystoupení v DPS

**Divadlo F. X. Šaldy Liberec, p. o.** - představení pro seniory

**Dobrovolníci z Dobrovolnického centra AMIKUS** – pomoc při doprovodu zdravotně znevýhodněných občanů a seniorů na kulturně společenské akce

**Dobrovolníci z řad libereckých seniorů** - přednášky, besedy, čtení a zpívání

**Dopravní podnik měst Liberce a Jablonce nad Nisou, a. s.** – realizace turnaje ve stolním tenise

**Komunitní práce Liberec, o.p.s.** - pomoc při realizaci projektů

**Liberecký kraj** - finanční podpora Relaxačního cvičení seniorů a slavnostního zahájení Měsíce seniorů

**Město Frýdlant, starosta města Ing. Dan Ramzer** – spolupráce na realizaci akcí pro seniory

**Městská policie Liberec** – přednášková činnost pro seniory

**Nadace Euronisa** – finanční příspěvek na činnost Dobrovolnického centra AMIKUS



**Naivní divadlo Liberec, p. o.** - představení pro seniory

**o. s. „D“** – realizace projektu „Jak se nedostat do dluhů“

**Policie České republiky** - přednášková činnost, pomoc při realizaci projektů

**Statutární město Liberec** - finanční zajištění provozu organizace, pomoc při realizaci projektů

**Volné liberecké vokální sdružení ROSEX** – koncerty v DPS

**Zoologická zahrada, p. o.** - přednášková činnost pro seniory

**ZUŠ Jablonec nad Nisou** – koncerty pro seniory

**ZUŠ Liberec** – koncerty a recitace pro seniory

